




VÝROČNÍ ZPRÁVA

DOPRAVNÍHO PODNIKU MĚSTA PARDUBIC

2015

Dopravní podnik města Pardubic a. s.




Grafický design
www.mixage.cz
—
Fotografie
Jan Jirásek

OBSAH

A — ZPRÁVA PŘEDSTAVENSTVA SPOLEČNOSTI	3
Úvodní slovo předsedy představenstva	4
1. Popis účetní jednotky	6
2. Předmět podnikání	6
3. Organizační struktura společnosti	7
4. Právní osoby podílející se na základním jmění účetní jednotky	8
5. Představenstvo akciové společnosti	8
6. Dozorčí rada akciové společnosti	8
7. Změny a dodatky v obchodním rejstříku	8
8. Osobní náklady	9
9. Způsob oceňování	10
10. Způsoby odepisování – účetní	12
11. Způsoby odepisování – daňové	13
12. Přehled o majetku	13
13. Finanční leasing	15
14. Pohledávky	15
15. Závazky	16
16. Vlastní kapitál	17
17. Tržby z prodeje vlastních služeb	18
18. Rozdělení hospodářského výsledku	18
19. Odložená daň z příjmů	19
20. Přehled o peněžních tocích (nekonsolidovaný)	21
21. Úvěr	23
22. Výše odměny statutárnímu auditorovi	23
23. Výdaje na výzkum a vývoj	23
24. Rozpis splatných závazků	23
25. Rozpis majetku zatíženého zástavním právem nebo věcným břemenem	23
26. Organizační složka podniku v zahraničí	23
27. Události po rozvahovém dni	23
28. Informace o aktivitách v oblasti ochrany životního prostředí a pracovně právních vztazích	24
29. Předpokládaný vývoj účetní jednotky	24
30. Statistické informace	25
B — ROZVAHA	53
C — VÝKAZ ZISKU A ZTRÁTY	59
D — ZPRÁVA NEZÁVISLÉHO AUDITORA	63
E — ZPRÁVA O ČINNOSTI DOZORČÍ RADY	67



A — ZPRÁVA PŘEDSTAVENSTVA SPOLEČNOSTI

ÚVODNÍ SLOVO PŘEDSEDY PŘEDSTAVENSTVA

Vážený akcionáři, vážení obchodní partneři, vážené kolegyně, kolegové, dámy a pánové, právě jste otevřeli výroční zprávu naší akciové společnosti za rok 2015, která tento rok oslavila 65. výročí svého vzniku. Hospodaření akciové společnosti Dopravní podnik města Pardubic a.s. pro rok 2015 vycházelo z predikce stanovené finančním plánem. Konkrétně pro rok 2015 byla naplánována tvorba zisku před zdaněním ve výši 917 tis. Kč. Plán tedy vycházel ze skutečných cen elektrické energie a zemního plynu, ze sjednané dohody v rámci kolektivního vyjednávání a také ze známé celkové výše úhrady prokazatelné ztráty od města Pardubice. Plánovaná tvorba zisku byla opodstatněna zvýšenou potřebou obnovy dlouhodobého majetku, jehož odepsanost v absolutním vyjádření vykazuje rostoucí meziroční trend.

Z pohledu významných skutečností, které se promítly do hospodaření společnosti a které měly bezprostřední vliv na hospodaření společnosti, byl především pokles cen ropy na světových trzích. Cenová úroveň ropných produktů a odvozených komodit dosahovala za rok 2015 desetiletých minim. Společnost díky tomuto cenovému propadu dosáhla meziročních úspor nákladů na pohonné hmoty v řádu 3 mil. korun. K této významné skutečnosti lze přičíst i další významnou skutečnost, že za rok 2015 nebyl zaznamenán statistický pokles cestujících. V absolutním vyjádření společnost v roce 2015 přepravila o 156 tis. cestujících více. Tento statistický údaj byl pro rok 2015 velmi ovlivněn změnou žakovského tarifu. Úpravou žakovského tarifu došlo k výraznému snížení ceny žakovského jízdného na úroveň 30% původní ceny jízdného. I přes poskytnutou 70% slevu nedošlo k meziročnímu propadu tržeb plynoucích ze žakovského jízdného. V této souvislosti je však třeba upozornit, že i přes udržení meziročního statistického počtu cestujících došlo k meziročnímu mírnému poklesu tržeb z jízdného. Za další významnou skutečnost lze považovat poměrně vysoký potenciál černých pasažérů v systému MHD. Bohužel, pohledávky za černými pasažéry jsou specifické špatnou vymahatelností, neboť černými pasažéry se zpravidla stávají typicky osoby ve špatné sociální situaci. Mezi dlužníky je též značný podíl cizinců a osob s trvalým pobytem evidovaným na úřední adrese. I přes tyto negativní aspekty a slabou právní oporu společnost vykonávala ve vozidlech přepravní kontrolu ve stejné personální kapacitě jako v kalendářním roce 2014. Nezaplacené pohledávky z minulých let byly v loňském roce postoupeny za 3 % a 1 % jejich nominální hodnoty. Za rok 2015 dosáhly nezaplacené pohledávky za černými pasažéry finanční hodnoty ve výši 6,7 mil. Kč.

Významným faktorem, který pozitivně ovlivnil hospodaření společnosti, bylo meziroční navýšení úhrady prokazatelné ztráty o 4 mil. Kč od dominantního objednatele dopravního výkonu. Tato částka byla využita k úhradě nákladů na opravy dlouhodobého majetku, zejména vozidel MHD, které z důvodu vysoké odepsanosti vykazují větší poruchovost. Toto navýšení spolu se zajištěnými nákupy elektřiny a zemního plynu na komoditní burze za cenu taženou poptávkou, a také na základě dosažených desetiletých minim cen motorové nafty se do hospodaření společnosti po celé účetní období promítalo kladnými hospodářskými výsledky. Meziroční úspora nákladů na energie byla vyčíslena na 1,3 mil. Kč. Díky těmto vygenerovaným provozním úsporám vykázala společnost za rok 2015 kladný hospodářský výsledek ve výši 3,867 mil. Kč.

Z pohledu ekonomiky provozovaných vozidel byla po celý rok maximálně využívána vozidla vzhledem k typu a stáří vozového parku a dále s maximálním využitím cenových vlastností alternativních paliv. V roce 2015 byla rozšířena autobusová trakce o 5 nových autobusů typu IVECO Crossway Low Entry. Společnost tato nová vozidla vzhledem k dispozici jejich vnitřního interiéru začala nasazovat primárně na vnější resp. příměstské linky. Za nasazování těchto autobusů na tyto linky se společnosti dostalo kladného ohlasu od cestujících, a to především z důvodu větší obsaditelnosti v počtu míst pro sezení. Současně provoz těchto autobusů přinesl úsporu spotřeby motorové nafty v průměru o 10l na 100 km.

V roce 2015 společnost v rámci obchodních vztahů neopustil žádný významný partner. Naopak došlo ve smyslu nařízení Evropského parlamentu a Rady č. 1370/2007 a zákona č. 194/2010 Sb. k uzavření smlouvy o veřejných službách v přepravě cestujících s největším objednatelem dopravního výkonu, a to městem Pardubice. Uzavřením smlouvy přímým způsobem získala společnost z hlediska zadávání veřejných zakázek statut vnitřního provozovatele. Smlouva je uzavřena na dobu 10 let s účinností od 1. 1. 2016. Z evropské i národní legislativy pro vnitřního provozovatele vyplývají související omezení, a to ve smyslu zákazu účastnit se nabídkových řízení na zajištění dopravní obslužnosti mimo území statutárního města Pardubice. Toto omezení se však nevztahuje na provozované vnější linky a jejich objednatele s možností přímého zadání na zajištění dopravní obslužnosti katastrálního nebo spravovaného území příslušným objednatelem. Na základě těchto legislativních pravidel evropského a národního práva byly uzavřeny smlouvy o veřejných službách v přepravě cestujících i s přílehlými obcemi ke statutárnímu městu Pardubice. Jinými slovy i ostatní významní obchodní partneři resp. objednatelé dopravního výkonu zůstali společností věrni jak v roce 2015, tak i v roce následujícím.

Společnost v roce 2015 pokračovala v plnění závazků plynoucích z uzavřené služební smlouvy s městem Pardubice o zajištění služby úhrady parkovného včetně zajištění prodeje parkovacích karet.

Vývoj provozních výnosů z ostatních činností dosáhl ve srovnání s rokem 2014 mírného poklesu blížícího se k hodnotě 40 tis. Kč. Do budoucna s ohledem na povinnost přenést některé výnosy z externí činnosti do výnosů plynoucích z poskytování veřejných služeb v přepravě cestujících, bude společnost nucena hledat pro zbývající externí činnosti další nové zákazníky.

Společnost se již v roce 2015 začala připravovat na čerpání dotačních finančních prostředků z nových evropských dotačních programů. Jedná se především o program IROP a OPD2. Plánované evropské projekty podávané společností by měly přispět k udržitelnému a environmentálnímu rozvoji systému MHD v Pardubicích. Společnost s tímto rozvojem připravuje i změny v dopravě, zejména na nabídkové straně směrem k cestujícím. Jako příklad lze uvést zřízení páteřních trolejbusových linek s traťovým intervalem obsluhovanými velkokapacitními bezemisními vozidly spolu se zavedením přestupního tarifu. V důsledku těchto připravovaných změn v linkovém vedení s garantovanými přestupy a s přestupním tarifem společnost nabídne cestujícím, a to jak ve městě, tak i v okrajových částech města větší nabídku přepravních služeb bez navýšení cen jízdného.

V roce 2015 společnost též bezproblémově provozovala lodní dopravu na řece Labi osobní motorovou lodí „Arnošt z Pardubic“. Provozování výletní lodní dopravy se velmi velkou měrou podílí na zvýšení atraktivity nejenom samotného města, ale i Pardubického kraje. Osobní motorová loď „Arnošt z Pardubic“ na své palubě uvítala v roce 2015 celkem 8,7 tis. cestujících pasažérů.

Závěrem je třeba říci, že chce-li společnost pozitivní hospodaření postavené na vyrovnaném finančním rozpočtu udržet i v příštích letech, bude nutné i nadále hledat nejenom využití aktiv a lidských zdrojů k lepšímu efektivnímu využití, ale i naopak hledat racionalizační opatření, která budou spojena především v pokračování tvorby optimalizačních programů se zaměřením na provozovaný dopravní a tarifní systém MHD.

Březen 2016

Robert Klčo
předseda představenstva

Okamžik sestavení účetní závěrky: 16. března 2016 ve 12.00
Okamžik, ke kterému se účetní závěrka sestavuje: 31. 12. 2015

1. POPIS ÚČETNÍ JEDNOTKY

Název: Dopravní podnik města Pardubic a. s.

Sídlo: Pardubice, Zelené Předměstí, Teplého 2141

PSČ: 532 20

IČ: 63217066

Právní forma: akciová společnost

Datum vzniku: 1. 7. 1995

2. PŘEDMĚT PODNIKÁNÍ

na základě ...

Živnostenského oprávnění

Silniční motorová doprava

- nákladní provozovaná vozidla o největší povolené hmotnosti přesahující 3,5 tuny, jsou-li určeny k přepravě zvířat nebo věcí
- osobní provozovaná vozidla určenými pro přepravu více než 9 osob včetně řidiče
- nákladní provozovaná vozidla nebo jízdními soupravami o největší povolené hmotnosti nepřesahující 3,5 tuny, jsou-li určeny k přepravě zvířat nebo věcí
- osobní provozovaná vozidla určenými pro přepravu nejvýše 9 osob včetně řidiče

Opravy silničních vozidel

Provozování autoškoly

Klempířství a oprava karoserií

Výroba, obchod a služby neuvedené v přílohách 1 až 3 živnostenského zákona

Výroba, instalace, opravy elektrických strojů a přístrojů, elektronických a telekomunikačních zařízení

Montáž, opravy, revize a zkoušky plynových zařízení a plnění nádob plyny

Vnitrozemská vodní doprava

Úředního povolení a licence

Provozování dráhy trolejbusové

Registrace

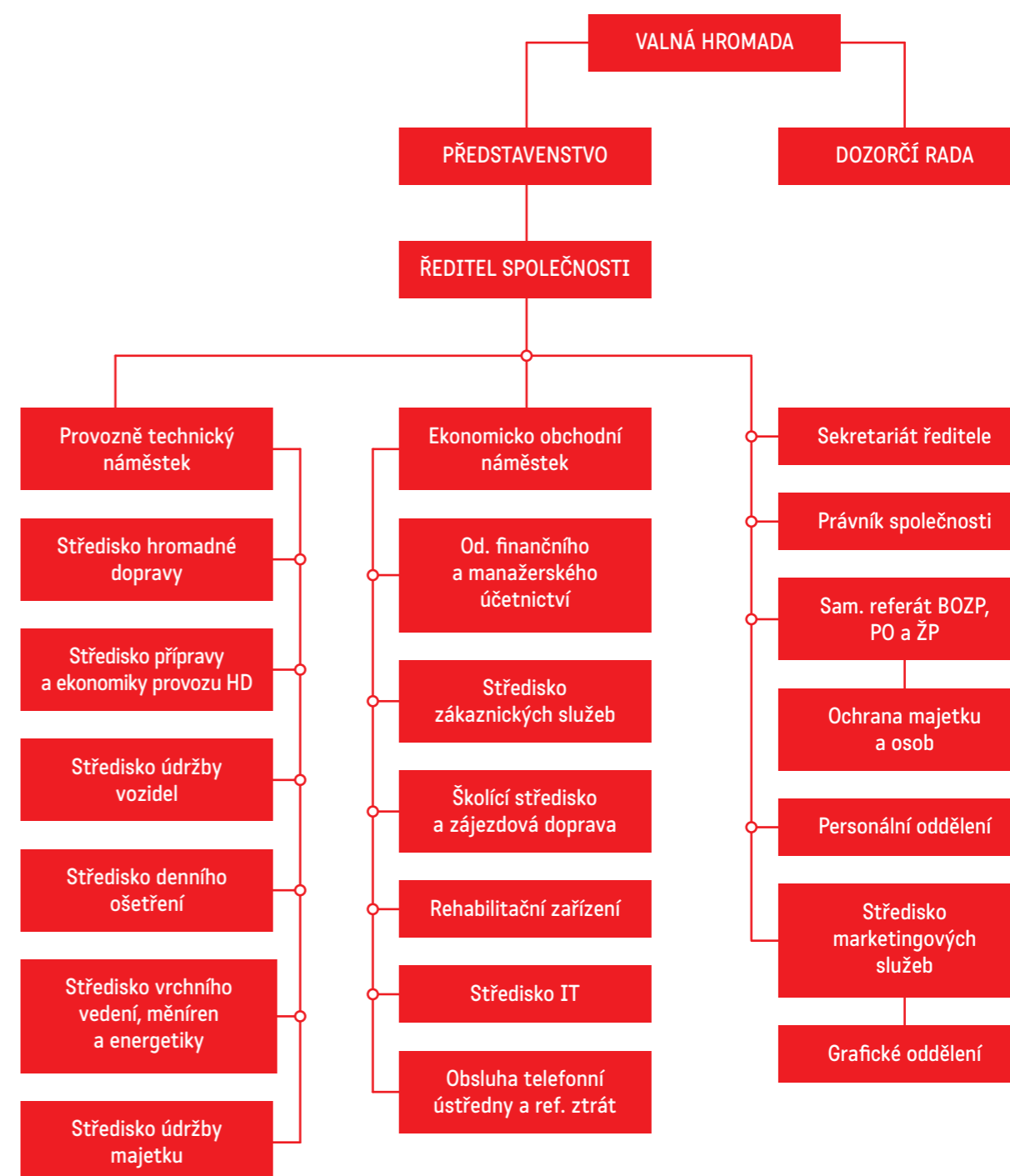
Poskytování zdravotních služeb v oboru: fyzioterapie – ambulantní péče

Osvědčení

Stanice měření emisí

3. ORGANIZAČNÍ STRUKTURA SPOLEČNOSTI

zjednodušené schéma



4. PRÁVNICKÉ OSOBY PODÍLEJÍCÍ SE NA ZÁKLADNÍM JMĚNÍ ÚČETNÍ JEDNOTKY

Zakladatelem Dopravního podniku města Pardubic a. s. a jediným akcionářem je Statutární město Pardubice, se sídlem Pardubice, Pernštýnské nám. 1, PSČ 530 21, IČ: 00274046

5. PŘEDSTAVENSTVO AKCIOVÉ SPOLEČNOSTI

Robert Klčo	předseda
Ing. Tomáš Pelikán	místopředseda
Ing. Jaroslav Mojžíš	člen
Ing. Jan Hrabal	člen
MUDr. Vladimír Ninger, Ph.D.	člen

6. DOZORČÍ RADA AKCIOVÉ SPOLEČNOSTI

Ing. Martin Kolovratník	předseda
Miroslav Petržílek, DiS	člen
Ing. Petr Netolický	člen
Ing. Mgr. Martin Slezák	člen
Vladimír Buš	člen

7. ZMĚNY A DODATKY V OBCHODNÍM REJSTRÁŘU

Členové představenstva byli zvoleni 29. 1. 2015 a v důsledku toho zaniklo funkční období Jaroslavu Mojžíšovi, Petru Benešovi, Martinovi Slezákovi, Vítu Vavřinovi, Milanu Košařovi a Tomášovi Pelikánovi.

Členové dozorčí rady byli zvoleni 29. 1. 2015 a v důsledku toho zaniklo funkční období Jiřímu Hájkovi, Janu Jedličkovi, Anně Kučerové a Vladimíru Bušovi.



8. OSOBNÍ NÁKLADY

8.1. Průměrný počet zaměstnanců

Kategorie	Rok 2015	Rok 2014	Rok 2013	Index 2015/2014	Index 2014/2013
Řidiči HD	187,54	191,06	188,77	0,981	1,012
Dělníci	98,40	97,31	99,13	1,011	0,982
Ostatní	22,03	23,60	22,59	0,933	1,045
THP celkem	68,42	69,98	72,70	0,977	0,963
Z toho managm.	2,00	2,00	3,00	1,000	0,667
Dohody	20,56	21,72	23,38	0,946	0,929
Celkem	396,95	403,67	406,57	0,983	0,993

8.2. Mzdové náklady

v tis. Kč

Kategorie	Rok 2015	Rok 2014	Rok 2013	Index 2015/2014	Index 2014/2013
Řidiči HD	54 726	53 769	53 296	1,017	1,008
Dělníci	27 447	26 740	26 023	1,026	1,028
Ostatní	5 203	5 381	4 831	0,967	1,114
THP celkem	23 103	22 970	23 390	1,006	0,982
Z toho managm.	1 169	1 179	2 088	0,992	0,565
Dohody	5 345	5 357	5 623	0,998	0,953
Celkem	115 824	114 217	113 163	1,014	1,009

8.3. Sociální a zdravotní pojištění

v tis. Kč

Kategorie	Rok 2015	Rok 2014	Rok 2013	Index 2015/2014	Index 2014/2013
Řidiči HD	18 677	18 192	17 893	1,026	1,016
Dělníci	9 356	9 083	8 862	1,030	1,025
Ostatní	1 722	1 817	1 643	0,947	1,106
THP celkem	8 315	8 311	8 184	1,000	1,016
Z toho managm.	414	420	760	0,985	0,553
Dohody	1 408	1 605	1 742	0,877	0,921
Celkem	39 478	39 008	38 324	1,012	1,017

Kategorie „Dohody“ zahrnuje zaměstnance vykonávající práce, které nelze zajistit ve stanovené týdenní pracovní době.

8.4. Odměny orgánů společnosti

v tis. Kč

Kategorie	Rok 2015	Rok 2014	Rok 2013	Index 2015/2014	Index 2014/2013
Představenstvo	1 110	1 182	354	0,939	3,339
Dozorčí rada	151	188	186	0,803	1,011
Celkem	1 261	1 370	540	0,920	2,537

Členům statutárních orgánů nebyly poskytnuty půjčky, úvěry ani jiná zajištění a ostatní plnění jak v peněžní, tak v nepeněžní formě.

8.5. Penzijní připojištění zaměstnanců hrazené zaměstnavatelem

v tis. Kč

Kategorie	Rok 2015	Rok 2014	Rok 2013	Index 2015/2014	Index 2014/2013
Řidiči HD	1 990	2 056	2 097	0,967	0,980
Dělníci	1 100	1 111	1 051	0,990	1,057
Ostatní	224	229	230	0,978	0,996
THP celkem	803	795	825	1,010	0,964
Celkem	4 117	4 191	4 203	0,982	0,997

9. ZPŮSOB OCEŇOVÁNÍ

9.1 Zásoby

Nakoupené zásoby se oceňují pořizovacími cenami, které obsahují např. dopravné, poštovné, balné, clo a náklady na vnitropodnikovou dopravu. Účtování zásob na skladě se provádí dle vyhlášky č.500/2002 Sb., ve znění pozdějších předpisů a Českých účetních standardů. U stejného druhu zásob se cena zjišťuje váženým aritmetickým průměrem.

Zásoby vytvořené vlastní činností se oceňují vlastními náklady, tj. materiál, mzdy, ostatní přímé náklady a provozní režie. U stejného druhu zásob se cena zjišťuje váženým aritmetickým průměrem.

O zásobách, na které nepřišla do konce měsíčního období faktura se účtuje jako o nevyfakturované dodávce zásob v ocenění průměrnou cenou stejného druhu zásob nebo cenou zjištěnou u dodavatele. Po obdržení faktury se případný cenový rozdíl rozpouští do spotřeby zásob vzorcem:
(celkový výdej v průměrných cenách + cenový rozdíl) : (celkový výdej v průměrných cenách)

O materiálu, který nepřišel v daném měsíci k zaúčtovanému dokladu se účtuje jako o materiálu na cestě.

Kancelářské potřeby, knihy, časopisy, tiskopisy, publikace, reklamní předměty a drobný materiál v nepatrné ceně se účtuje přímo do spotřeby.

9.2 Dlouhodobý hmotný a nehmotný majetek

Nakoupený dlouhodobý hmotný a nehmotný majetek se oceňuje pořizovacími cenami, které obsahují např. dopravné, montáž, clo apod.

Dlouhodobý hmotný a nehmotný majetek vytvořený vlastní činností se oceňuje vlastními náklady, tj. materiál, mzdy, ostatní přímé náklady a provozní režie.

9.3 Ceniny

Ceniny se oceňují jejich jmenovitou hodnotou. Jedná se o kolky, jídelní kupony LE CHEQUE DEJEUNER a dárkové kupony Cadhoc.

9.4 Pohledávky a závazky

Pohledávky a závazky se oceňují jejich jmenovitými hodnotami. Pohledávky a závazky z obchodního styku v cizí měně se přepočítávají na českou měnu denním kurzem devizového trhu stanoveným Českou národní bankou. Při účtování cestovních náhrad do zahraničí pro určení korunové hodnoty stravného a částky stravného v dohodnuté měně se používají kurzy devizového trhu a přepočítací poměry vyhlášené ČNB.

Základním východiskem pro přepočet cizí měny na Kč je kurz devizového trhu stanovený ČNB. Směnné kurzy příslušného dne jsou k dispozici až ve 14.15 hod., proto společnost používá kurz dne předcházejícího, který je znám ráno při zahájení účtování.

9.5 Valutová pokladna

Pro přepočet valut na českou měnu se používá denní kurs devizového trhu stanovený ČNB. V okamžiku sestavování závěrky jsou pohledávky a závazky v cizí měně, pokladna v cizí měně a účet vedený v cizí měně v bance přepočteny kurzem ČNB platným v tento den.



10. ZPŮSOBY ODEPISOVÁNÍ – ÚČETNÍ

10.1 Hmotný a nehmotný majetek

Hmotný a nehmotný majetek je v ceně pořízení od 500–5 000 Kč a dobou použitelnosti delší než jeden rok. Účtuje se o něm jako o spotřebě a do svého vyřazení z používání je veden v operativní evidenci středisek.

10.2 Dlouhodobý hmotný a nehmotný majetek

Dlouhodobý hmotný a nehmotný majetek se při zařazení zatřídí dle (CZ-CPA) do odpisových skupin dle Zákona o dani z příjmu, v účetnictví se odepisuje dle odpisového plánu takto:

Odpisová skupina	Doba odepisování minimálně	Procento odpisu maximálně
1	3 roky	33,3
2	5 let	20,0
3	10 let	10,0
4	20 let	5,0
5	30 let	3,4
6	50 let	2,0

10.3 Dlouhodobý hmotný a nehmotný majetek dle odpisových skupin

v tis. Kč

Odpisová skupina	Pořizovací cena	Oprávký		Zůstatková cena	
		účetní	daňové	účetní	daňová
1	11 699	11 107	11 314	592	385
2	673 958	478 874	481 702	195 084	192 256
3	170 940	135 714	143 181	35 226	27 759
4	126 939	84 403	89 736	42 536	37 203
5	122 808	74 087	76 858	48 721	45 950
6	1 619	258	52	1 361	1 567
H,N – 24 m	10 408	9 580	9 558	828	850
Celkem	1 118 371	794 023	812 401	324 348	305 970

10.4 Drobný dlouhodobý hmotný a nehmotný majetek

Drobný dlouhodobý hmotný majetek v ceně od 5 000–40 000 Kč a drobný dlouhodobý nehmotný majetek v ceně od 5 000–60 000 Kč se zatřídí dle (CZ-CPA) a při jeho zařazení do užívání se odepisuje 24 měsíců.

v tis. Kč

Účet	Pořizovací cena	Oprávký	Zůstatková cena
013 200	934	934	0
022 200	9 474	8 646	828
Celkem	10 408	9 580	828

11. ZPŮSOBY ODEPISOVÁNÍ – DAŇOVÉ

11.1 Dlouhodobý hmotný a nehmotný majetek

Zařazený Dlouhodobý hmotný a nehmotný majetek se odepisuje rovnoměrným nebo zrychleným odpisem dle Zákona o dani z příjmu.

12. PŘEHLED O MAJETKU

12.1 Dlouhodobý hmotný a drobný dlouhodobý hmotný majetek

v tis. Kč

Účet	Pořizovací cena	Oprávký	Zůstatková cena
021 100	274 588	172 856	101 732
022 100	833 376	611 589	221 787
Z toho: A+Tr	655 820	471 532	184 288
022 200	9 474	8 646	828
031 100	33 789	0	33 789
032 100	31	0	31
Celkem	1 151 258	793 091	358 167

12.2 Dlouhodobý nehmotný a drobný dlouhodobý nehmotný majetek

v tis. Kč

Účet	Pořizovací cena	Oprávký	Zůstatková cena
013 100	3 232	2 963	269
013 200	934	934	0
Celkem	4 166	3 897	269

12.3 Přehled o stavu, přírůstcích a úbytcích DHM a DDHM

v tis. Kč

Účet	Stav k 1. 1. 2015	Přírůstky	Úbytky	Stav k 31. 12. 2015
021 100	270 428	4 536	376	274 588
022 100	818 299	20 864	5 787	833 376
031 100	33 789	0	0	33 789
032 100	31	0	0	31
022 200	9 254	679	459	9 474
Celkem	1 131 801	26 079	6 622	1 151 258

12.4 Specifikace nejdůležitějších přírůstků

v tis. Kč

Vstup do areálu DPMP a.s.	H 60522	638
Fiat Ducato Combi	H 60470	936
Zákaznické centrum – TZ	H 60304	1 296
Budova správní – TZ	H 00018	2 602
Autobus A 63	HM 63508	3 769
Autobus A 64	HM 60509	3 769
Autobus A 65	HM 60510	3 769
Autobus A 66	HM 60511	3 769
Autobus A 67	HM 60512	3 769

12.5 Specifikace nejdůležitějších úbytků

v tis. Kč

Motocykl Honda MC 35	H 60063	88
Mycí stroj Shark	H 02550	163
Diagnostický počítač pro City Bus	H 02064	287
Citroen Saxo	H 02175	323
Sestava trolej. vedení „B“	HM 00032	376
Trolejbus 384	HM 02229	4 802

12.6 Přehled o stavu, přírůstcích a úbytcích DNM, DDNM

v tis. Kč

Účet	Stav k 1. 1. 2015	Přírůstky	Úbytky	Stav k 31. 12. 2015
013 100	2 929	303	0	3 232
013 200	934	0	0	934
Celkem	3 863	303	0	4 166

12.7 Specifikace nejdůležitějších přírůstků

v tis. Kč

SW Edison	N 60481	303
-----------	---------	-----

12.8 Specifikace nejdůležitějších úbytků

V roce 2015 nebyly žádné úbytky.

12.9 Rozpis majetku, jehož tržní ocenění je výrazně vyšší než jeho ocenění v účetnictví

V roce 2015 nebyly žádné investiční dotace.

13. FINANČNÍ LEASING

V roce 2015 nebyla uzavřena žádná leasingová smlouva.

14. POHLEDÁVKY**14.1 Pohledávky z obchodního styku účet 311...**

Kč

Pohledávky dle data vzniku	Částka	Opravné položky		
		daňové	účetní	v konkursu
2003	939 679,00	0,00		939 679,00
2007		0,00		0,00
2008	15 000,00	15 000,00		0,00
2009		0,00		0,00
2010	125 561,00	125 561,00		0,00
2011	23 614,00	0,00		23 614,00
2013		0,00		0,00
2015	5 951 875,20	0,00		0,00
Celkem	7 055 729,20	140 561,00		963 293,00

14.2 Ostatní pohledávky z titulu přírážek k jízdnému účet 378... – jiné pohledávky

Pohledávky	Částka	Opravné položky účetní
2007	482 036,00	482 036,00
2008	969 784,01	969 784,01
2009	1 752 253,04	1 752 253,04
2013	0,00	0,00
2014	0,00	0,00
2015	6 754 850,00	6 754 850,00
Celkem	9 958 923,05	9 958 923,05

Práva z přepravy se dle § 629 odst. 1 Občanského zákoníku promlčují za tři roky. Přestože budou výše uvedené pohledávky postupovány, byly na ně vytvořeny opravné položky.

14.3 Opravné položky k pohledávkám nového bloku

Lhůta splatnosti	Částka pohledávek	% opr. pol.	Opravná položka
nad 6 měsíců	0,00	20	0,00
12 měsíců	0,00	33	0,00
18 měsíců	0,00	50	0,00
24 měsíců	0,00	66	0,00
30 měsíců	0,00	80	0,00
36 měsíců	140 561,00	100	140 561,00
Pohledávky – konkurs	963 293,00	100	963 293,00
Pohledávky – trestní oznámení	0,00	100	0,00
Celkem	1 103 854,00		1 103 854,00

14.4 Vymáhání pohledávek

Postup při vymáhání pohledávek je upraven Ekonomickým řádem akciové společnosti, ve kterém jsou stanoveny povinnosti jednotlivých odpovědných zaměstnanců ve vymáhacím procesu.

Povinnosti se liší podle místa vzniku pohledávek a jejich druhu, tj. pohledávky za odběrateli (z podnikatelské činnosti), pohledávky za zaměstnanci z pracovněprávních vztahů a ostatní pohledávky.

Po pomínkovém řízení byly pohledávky předávány k soudnímu vymáhání prostřednictvím právního oddělení. Při vymáhání pohledávek se uplatňují všechny dostupné způsoby, tj. od podání žaloby po výkon rozhodnutí nebo podáním přihlášky pohledávky v insolvenčním řízení.

15. ZÁVAZKY

Účet 321...	v Kč
Závazky do splatnosti	7 637 260,96
Závazky po splatnosti do 180 dnů	465 720,70
Závazky po splatnosti nad 180 dnů	226 896,30
Závazky celkem	8 329 877,96

16. VLASTNÍ KAPITÁL

Přehled pohybů vlastního kapitálu

	Základní kapitál	Kapitál. fondy	Zisk běžného období	Nerozdělený zisk min.let	Neuhrazená ztráta min.let	Zákonný rezervní fond	Sociální fond	Celkem
Zůstatek k 1. 1. 2015	183 581	271 232	4 594	0	-32 916	17 540	0	444 031
Oceňovací rozdíl z přecenění majetku	0	0	0	0	0	0	0	0
Zvýšení základ. kapitálu	0	0	0	0	0	0	0	0
Příděly fondům a nerozdělený zisk	0	0	-4 594	0	0	4 594	0	0
Příjmy a výdaje z fondů	0	0	0	0	0	0	0	0
Zisk za rok 2015	0	0	3 867	0	0	0	0	3 867
Zůstatek 31. 12. 2015	183 581	271 232	3 867	0	-32 916	22 134	0	447 898

Společnost vykazuje vlastní kapitál ve výši 447 898 tis. Kč. Společnost vykázala za rok 2015 zisk ve výši 3 867 tis. Kč. V minulém účetním období byl zisk 4 594 tis. Kč.

16.1 Základní kapitál

Základní kapitál k 31.12.2015 je ve výši 183 581 000 Kč.

1 ks kmenové akcie na jméno ve jmenovité hodnotě 145 581 000 Kč v listinné podobě
Převod akcií je podmíněn souhlasem valné hromady.

31 ks kmenové akcie na jméno v listinné podobě ve jmenovité hodnotě 1 000 000 Kč

5 ks kmenové akcie na jméno v listinné podobě ve jmenovité hodnotě 100 000 Kč

50 ks akcie na jméno v listinné podobě ve jmenovité hodnotě 100 000 Kč

Převod akcií je podmíněn souhlasem valné hromady.

15 ks kmenových listinných akcií o jmenovité hodnotě 100 000 Kč vydaných jako cenné papíry na jméno.

Převod akcií je podmíněn souhlasem valné hromady.

16.2 Rezervní fond

	v Kč
Rezervní fond k 1. 1. 2015	17 541 103,30
Příděl do fondu	4 594 214,16
Rezervní fond k 31. 12. 2015	22 135 317,46

16.3 Ostatní kapitálové fondy

	v Kč
Kapitálové fondy k 1. 1. 2015	271 231 680,00
Kapitálové fondy k 31. 12. 2015	271 231 680,00

16.4 Dotace, finanční kompenzace, finanční spoluúčast

	v Kč	
Dotace na investice ROP	347 200	0,00
Finanční kompenzace na úhradu prokazatelné ztráty Obce	347 300	3 736 088,00
Finanční kompenzace na úhradu prokazatelné ztráty Kraj	347 100	8 319 558,08
Finanční kompenzace na úhradu prokazatelné ztráty Město	384 300	149 000 000,00
Finanční kompenzace za poskytování služby Speciální dopravy S. P. I. D. handicap	346 108	700 000,00
Dotace – lodní doprava	347 400	600 000,00
Celkem		162 355 646,08

17. TRŽBY Z PRODEJE VLASTNÍCH SLUŽEB

	v Kč		
	Rok 2015	Rok 2014	Rok 2013
Tržby hromadné dopravy osob	113 179 646,97	113 678 015,44	113 941 880,81
Ostatní tržby	29 075 431,36	29 115 734,36	29 163 067,80
Tržby celkem	142 255 078,33	142 793 749,80	143 104 948,61

18. ROZDĚLENÍ HOSPODÁŘSKÉHO VÝSLEDKU

Příděly	v Kč				
	V roce 2015 z roku 2014	V roce 2014 z roku 2013	V roce 2013 z roku 2012	Index 2015/2014	Index 2014/2013
Rezervní fond	4 594 214,16	907 343,38	212 382,19	0,00	0,00
Sociální fond	0,00	0,00	0,00	0,00	0,00
Nerozdělený HV	0,00	0,00	0,00	0,00	0,00
Celkem	4 594 214,16	907 343,38	212 382,19	5,06	4,27



19. ODLOŽENÁ DAŇ Z PŘÍJMŮ

Odložená daň z příjmů k 31. 12. 2015 v Kč

	Položka rozvahy	Účetní zůstatková hodnota k 31. 12. 2015	Daňová zůstatková hodnota k 31. 12. 2015	Rozdíl
AKTIVA				
a1	Dlouhodobý nehmotný majetek	0	0	0
a2	Dlouhodobý hmotný majetek	324 616 607	306 238 062	-18 378 545
a3	Dlouhodobý finanční majetek	0	0	0
a4	Zásoby	0	0	0
a5	Pohledávky	0	0	0
a6	Časové rozlišení – aktivní	0	0	0
a7	Dohadné účty aktivní	0	0	0
a = a1 až a7	Aktiva celkem	324 616 607	306 238 062	-18 378 545
PASÍVA				
p1	Rezervy	0	0	0
p2	Závazky	0	0	0
p3	Časové rozlišení – pasivní	0	0	0
p4	Dohadné účty pasivní	0	0	0
p = p1 + p2 + p3 + p4	Pasíva celkem	0	0	0
b = a + p	Mezisoučet	324 616 607	306 238 062	-18 378 545
c	Neuplatněná daňová ztráta			
d	Neuplatněná část 10 % odpočtu na nové investice			
e = c + d	Mezisoučet			
f = e + b	Celkem základ pro odloženou daňovou pohledávku/závazek (+/-)			-18 378 545
g	Sazba daně z příjmu právnic. osob platná v následujícím období			19 %
h = f * g	Odložená daňová pohledávka/závazek (+/-) *			-3 491 924

Odložená daň z příjmů k 31. 12. 2014 v Kč

	Položka rozvahy	Účetní zůstatková hodnota k 31. 12. 2014	Daňová zůstatková hodnota k 31. 12. 2014	Rozdíl
	AKTIVA			
a1	Dlouhodobý nehmotný majetek	0	0	0
a2	Dlouhodobý hmotný majetek	350 134 773	338 956 670	-11 178 103
a3	Dlouhodobý finanční majetek	0	0	0
a4	Zásoby	0	0	0
a5	Pohledávky	0	0	0
a6	Časové rozlišení – aktivní	0	0	0
a7	Dohadné účty aktivní	0	0	0
a = a1 až a7	Aktiva celkem	350 134 773	338 956 670	-11 178 103
	PASÍVA			
p1	Rezervy	0	0	0
p2	Závazky	0	0	0
p3	Časové rozlišení – pasivní	0	0	0
p4	Dohadné účty pasivní	0	0	0
p = p1+p2+p3+p4	Pasíva celkem	0	0	0
b = a + p	Mezisoučet	350 134 773	338 956 670	-11 178 103
c	Neuplatněná daňová ztráta			
d	Neuplatněná část 10 % odpočtu na nové investice			
e = c + d	Mezisoučet			
f = e + b	Celkem základ pro odloženou daňovou pohledávku/závazek (+/-)			-11 178 103
g	Sazba daně z příjmu právnic. osob platná v následujícím období			19 %
h = f * g	Odložená daňová pohledávka/závazek (+/-) *			-2 123 840

V souladu s účetními postupy byla pro výpočet odložené daně pro rok 2015 použita daňová sazba 19 %. Společnost v minulém účetním období o odložené dani účtovala. Společnost počítá odloženou daň z příjmů jen z rozdílu účetní a daňové zůstatkové hodnoty majetku.



20. PŘEHLED O PENĚŽNÍCH TOCÍCH (NEKONSOLIDOVANÝ)

Přehled o peněžních tocích k 31. prosinci 2015 v Kč

	Běž. úč. obd.	Min. úč. obd.
P. Stav peněž. prostř. a peněž.ekvival. na začát. účetního období	73 509 627,75	57 508 667,59
Peněžní toky z hlavní výdělečné činnosti	6 790 061,41	3 323 503,59
A: Výsledek hospodaření za běžnou činnost	57 032 003,29	63 336 666,74
A.1. Úpravy o nepeněžní operace	-51 856 060,10	-58 110 840,56
A.1.1. Odpisy	-51 901 349,89	-52 604 782,00
A.1.2. Tvorba a čerpání rezerv:	350 000,00	- 350 000,00
A.1.3. Změna stavu opravných položek	-304 710,21	-5 156 058,56
A.1.4. Neuhrazené výnosy minulých, nebo budoucích účetních období		
A.1.5. Neuhrazené náklady minulých, nebo budoucích účetních období		
A. 2. Úpravy o ostatní složky provozní činnosti	-1 447 124,00	-1 479 238,00
A.2.1. Přijaté úroky		
A.2.2. Vyplacené úroky		
A.2.3. Přijaté dividendy		
A.2.4. Vyplacené dividendy		
A.2.5. Přijaté podíly ze zisku		
A.2.6. Vyplacené podíly ze zisku		
A.2.7. Přerozdělené dividendy, nebo podíly na zisku mezi společníky		
A.2.8. Příjmy související s mimořádnými účetními transakcemi		
A.2.9. Výdaje související s mimořádnými účetními transakcemi		
A.2.10. Platby daně z příjmů	-1 447 124,00	-1 479 238,00
A. 3. Peněžní toky ze změny stavu rozvahových účtů	3 063 442,22	-423 084,59
A.3.1. Zásoby	303 903,04	1 049 975,71
A.3.2. Dlouhodobé pohledávky		
A.3.3. Krátkodobé pohledávky	2 919 068,55	- 682 426,28
A.3.4. Přejímaté účty aktiv		
A.3.5. Dlouhodobé závazky		
A.3.6. Krátkodobé závazky	1 079 581,28	- 97 147,50
A.3.7. Bankovní úvěry a výpomoci		
A.3.8. Přejímaté účty aktiv a pasiv, rezerv	-1 239 110,65	-693 486,52
A.*** Čistý peněžní tok z provozní činnosti	113 396 429,61	122 503 660,71
Peněžní toky z investiční činnosti	23 767 652,11	11 105 220,99
B.1.1. Příjmy z prodeje stálých aktiv	122 433,60	775 290,40
B.1.2. Výdaje spojené s nabytím stálých aktiv		
B.1.3. Přijaté úroky		
B.1.4. Vyplacené úroky		
B.1.5. Příjmy související s mimořádnými účetními transakcemi		
B.1.6. Výdaje související s mimořádnými účetními transakcemi		
B.1.7. Platby daně z příjmů související s investiční činností		
B. 2. Peněžní toky ze změny stavu rozvah. účtů souvisejících s investiční činností	23 645 218,51	10 329 830,59
B.2.1. Dlouhodobý nehmotný majetek	103 561,00	- 273 410,00
B.2.2. Dlouhodobý hmotný majetek	23 541 657,51	10 603 240,59

B.2.3. Dlouhodobý finanční majetek		
B.2.4. Dlouhodobé pohledávky		
B.2.5. Krátkodobé pohledávky		
B.2.6. Dlouhodobé závazky		
B.2.7. Krátkodobé závazky		
B.*** Čistý peněžní tok z investiční činnosti	47 412 870,62	21 435 051,58
Peněžní toky z finanční činnosti	17 715,17	1 572 235,58
C.1.1. Přijaté úroky	17 718,46	72 940,58
C.1.2. Vyplacené úroky	-3,29	-705,00
C.1.3. Přijaté dividendy		
C.1.4. Vyplacené dividendy		
C.1.5. Přijaté podíly na zisku		
C.1.6. Vyplacené podíly na zisku		
C.1.7. Příjmy související s mimořádnými účetními transakcemi		
C.1.8. Výdaje související s mimořádnými účetními transakcemi		
C.1.9. Platby daně z příjmů souvisejících s finanční činností		
C. 2. Peněžní toky ze změny stavu rozvahových účtů		1 500 000,00
C.2.1. Změna stavu pohledávek za upsaný vlastní kapitál		1 500 000,00
C.2.2. Změna stavu základní kapitálu		
C.2.3. Změna stavu kapitálových fondů		
C.2.4. Změna stavu fondů ze zisku	4 594 214,16	907 343,38
C.2.5. Změna stavu výsledku hospodaření z minulých let	-4 594 214,16	-907 343,38
C.2.6. Změna stavu dlouhodobých, případně krátkodobých závazků		
C.2.7. Změna stavu dlouhodobých, případně krátkodobých pohledávek		
C.*** Čistý peněžní tok z finanční činnosti	17 715,17	3 072 235,58
F. Celkové zvýšení – snížení peněžních prostředků	30 575 428,69	16 000 960,16
R. Stav peněžních prostředků a peněžních ekvivalentů na konci účetního období	104 085 056,44	73 509 627,75



21. ÚVĚR

Společnost má s Komerční bankou, a. s. uzavřenou smlouvu o revolvingovém úvěru do výše limitu 20 000 000,00 Kč k překlenutí časového nesouladu mezi potřebou provozních prostředků a obdržáním dotací od Statutárního města Pardubice. K 31. 12. 2015 není úvěr čerpán.

22. VÝŠE ODMĚNY STATUTÁRNÍMU AUDITOROVI

činila v roce 2015: 83 490 Kč.

23. VÝDAJE NA VÝZKUM A VÝVOJ

Společnost nemá výdaje na výzkum a vývoj.

24. ROZPIS SPLATNÝCH ZÁVAZKŮ

na sociální pojištění	3 328 382 Kč
na zdravotní pojištění	1 428 893 Kč
daňový nedoplatek z příjmů	1 186 709 Kč

25. ROZPIS MAJETKU ZATÍŽENÉHO ZÁSTAVNÍM PRÁVEM NEBO VĚCNÝM BŘEMENEM

Pouze u dvou nemovitostí vlastněných společností Dopravní podnik města Pardubic a. s. existuje věcné břemeno vstupu. Jedná se o parcelu p.č.260/2 v k.ú. Semtín a budovu p.č. 214/1 v Pardubicích.

Majetek zatížený zástavním právem:

- zastavěná plocha a nádvoří st. 7048/3 v k.ú. Pardubice
- zastavěná plocha a nádvoří st. 7049/2 v k.ú. Pardubice
- zastavěná plocha a nádvoří st. 10 160 v k.ú. Pardubice
- ostatní plocha p.č. 2149/4

Zástavní právo je zřízeno ve prospěch Komerční banky, a. s. se sídlem Praha 1, Na Příkopě 33, PSČ 114 07, IČ: 45317054.

26. ORGANIZAČNÍ SLOŽKA PODNIKU V ZAHRAŇÍ

Společnost nemá organizační složku v zahraničí.

27. UDÁLOSTI PO ROZVAHOVÉM DNI

Po rozvahovém dni nenastaly žádné významné skutečnosti.

28. INFORMACE O AKTIVITÁCH V OBLASTI OCHRANY ŽIVOTNÍHO PROSTŘEDÍ A PRACOVNĚPRÁVNÍCH VZTAZÍCH

V průběhu roku 2015 byl v areálu společnosti prováděn postsanační monitoring podzemních vod po ukončení biodegradace in situ. Souběžně s monitoringem bylo prováděno ochranné čerpání podzemních vod pro izolování a postupné odstranění zbytkové kontaminace z ohniska znečištění.

V rámci ochranného čerpání bylo v roce 2015 z kolektoru odčerpáno celkem 13 604 m³ kontaminovaných podzemních vod, z nichž bylo následně odstraněno 1,77 kg nepolárních extrahovaných látek (NEL).

Na tuzemském pracovním trhu v roce 2015 byla oproti minulému roku zaznamenána nerovnováha mezi poptávkou společnosti po profesi řidič a nabídkou na trhu práce. Tato nerovnováha v průběhu roku 2015 zapříčinila, že nebylo možné přirozeným zájmem uchazečů o výkon pracovní funkce řidiče uspokojovat potřebu společnosti směrem alespoň k udržení spodní hranice minimálního počtu řidičů. V důsledku tohoto jevu začala během roku 2015 narůstat přesčasová práce řidičů MHD. Společnost nárůstem přesčasové práce z krátkodobého hlediska řešila nedostatek řidičů. Z dlouhodobého hlediska společnost v roce 2015 přistoupila k reklamní kampani za účelem zvýšit zájem o práci řidiče vozidel MHD. Náborová kampaň byla komunikována ověřenými a vyzkoušenými nástroji. Nosným prvkem celé kampaně byla její autentičnost založená na skutečném příběhu zaměstnanců společnosti. Tato personální kampaň byla cílená průřezově na všechny věkové kategorie obyvatel v produktivním věku. Před koncem roku 2015 byla kampaň ukončena s velmi uspokojivými výsledky v podobě dosažení plného stavu řidičů potřebného pro zajištění nabízeného dopravního výkonu.

Na druhou stranu lze konstatovat, že v roce 2015 byl vztah mezi zaměstnanci a zaměstnavatelem v otázkách pracovněprávních stabilní, neboť nedostatek řidičů byl způsoben odchody zaměstnanců do starobního důchodu nikoli však zvýšenou fluktuací. Pro rok 2015 byl v rámci kolektivního vyjednávání sjednán základní nárůst tarifních mezd o necelé 3 %. Zvýšení nominálu tarifních tříd při průměrné roční míře inflace za rok 2014, která činila 0,1 %, mělo pro spotřebitelský rok 2015 zajistit, že s nominálním růstem mezd bude dosaženo také růstu reálného.

V rámci zaměstnávání zaměstnanců se sníženou pracovní schopností z důvodů zdravotního postižení zůstává na shodném počtu, jako tomu bylo v loňském roce. Tento počet zaměstnanců spolu s objemem náhradního plnění plně dostačuje k plnění zákonné kvóty stanovující povinnost zaměstnávat minimální počet zaměstnanců se sníženou pracovní schopností.

V roce 2015 zaměstnavatel nevedl se současnými zaměstnanci ani s bývalými zaměstnanci žádný pracovněprávní spor. V otázce přijímání nových zaměstnanců postupuje zaměstnavatel dle vnitřního předpisu. To znamená, že potenciální zaměstnanci vyjma řidičů MHD jsou vybíráni na základě společného konkursu pro interní a externí uchazeče o zaměstnání.

V roce 2015 probíhala potřebná resp. ze zákona povinná odborná a profesní školení. Další vzdělávání zaměstnanců zejména manažerských dovedností bylo v roce 2015 uskutečňováno v potřebné míře.

29. PŘEDPOKLÁDANÝ VÝVOJ ÚČETNÍ JEDNOTKY

Pro vývoj z hlediska provozního bude pro společnost podstatné plnit všechny povinnosti vyplývající z nové smlouvy o veřejných službách v přepravě cestujících. S tím souvisí i účast v soutěži evropských projektů se zaměřením na vybudování udržitelného rozvoje systému MHD včetně plnění stanovených environmentálních kritérií Evropskou komisí. Úspěšnost při hodnocení podávaných projektů bude mít i bezprostřední vliv na kapitálové vybavení společnosti dlouhodobým majetkem. Při úspěšné žádosti o podporu může společnost uplatnit až 85 % nárok na dotační podporu z pořízovací ceny bezemisního nebo nízkoemisního vozidla městské hromadné dopravy. Na základě získání této podpory může následně společnost multiplikovat počet pořízovaných trolejbusů, a tím výrazně obnovit v současné době již přestárlý vozový park trolejbusů. V případě neúspěchu na poli evropských projektů bude muset společnost s největší pravděpodobností přistoupit k využití cizích finančních zdrojů k pokrytí minimální potřebné obnovy vozového parku trolejbusů a současně přehodnotit plánované investice do výstavby nových trolejbusových tratí na území statutárního města Pardubice.

30. STATISTICKÉ INFORMACE

Struktura vozového parku MHD k 31. 12. 2015

AUTOBUSY

Rok	Typ	Číslo vozu	Počet	Poř. cena za 1 ks
1990	B 731.1653	129	1	381 000
1997	B 931.1675	144, 145	2	3 153 000
1998	PS 09B4	147, 148, 149, 150, 151, 152, 153, 154, 155	9	5 500 000
1999	PS 09B4	156, 157, 158, 159	4	5 601 600
2000	PS 09B4	160, 161, 162, 163	4	5 806 032
2001	PS 09B4	164, 165, 166, 167	4	5 876 260
2003	PS 09B4	168, 169, 170, 171, 172, 173	6	5 881 600
2004	PS 09B4	174, 175, 176, 177	4	5 849 432
2005	PS 09B4	178, 179, 180, 181	4	5 796 600
2006	B 951 1713	53, 54, 55, 56, 57, 58	6	3 069 160
2007	B951 1713	59, 60, 61, 62	4	3 590 000
2007	PS 09D1	183, 184	2	5 946 600
2008	PS 09D1	185, 186	2	4 530 000
2009	PS 09D5	200, 201, 202, 203, 204	5	3 303 497
2009	PS 09D5	205, 206	2	5 103 497
2010	PS 09D5	207, 208, 209, 210, 211, 212	6	3 803 497
2010	PS 09D5	213	1	4 303 497
2011	PS 09D5	214, 215, 216, 217, 218, 219	6	5 103 497
2014	PS 09D5	220, 221	2	4 998 800
2015	LE CITY	63, 64, 65, 66, 67	5	3 769 478
Celkem			79 + 4 *	

Poznámka: * 1 ks C 934 E1351 – na stř. ŠZ

1 ks Karosa LC 936 + 1 ks IRISBUS Domino 397E + 1 ks Evadys – celkem 3 ks na stř. ZD

Průměrné stáří vozidel: 10,1 roku (4 ks – není započítáno do průměrného stáří)

TROLEJBUSY

Rok	Typ	Číslo vozu	Počet	Poř. cena za 1 ks
1990	14 TR 10	340, 341, 342, 343, 345, 346, 347, 348	8	928 178
1997	14 TR 17/6 M	375, 376	2	3 850 000
1999	14 TR 17/6 M	381, 382, 383, 384	3	4 775 000
2001	21Tr	385, 386, 387	3	7 700 000
2002	21Tr	388, 389, 390, 391	4	7 700 000
2003	21Tr	392, 393, 394, 395	4	8 300 000
2004	21Tr	396, 397, 398, 399	4	8 300 000
2006	24 Tr	317, 318, 319	3	1 987 125
2007	24 Tr	320, 321, 322	3	1 978 584
2008	28 Tr	400, 401, 402, 403	4	10 202 386
2009	28 Tr	404, 405	2	10 690 000
2011	28 Tr	406, 407	2	6 863 773
2012	28 Tr	408, 409	2	6 863 773
2012	26 Tr	323, 324	2	5 765 773
2013	26 Tr	325, 326, 327, 328	4	5 765 773
2014	26TR	329, 330, 331, 332	4	5 765 772
Celkem			54	

Průměrné stáří vozidel: 11,2 roku

HISTORICKÁ VOZIDLA

Rok	Typ	Číslo vozu	Počet	Poř. cena za 1 ks
1960	Š 8 TR 9	302	1	50 000
1980	Š 9 TR HT28	358	1	430 965
1989	14 TR 08	311	1	200 000
1965	Š 706 RTO	28	1	1 577 729
1965	Přívěs PO 1E	5	1	1 159 127
Celkem			5	

Průměrné stáří vozidel: 43,2 roku

Výkonové ukazatele linkové dopravy za 1.–12. / 2015

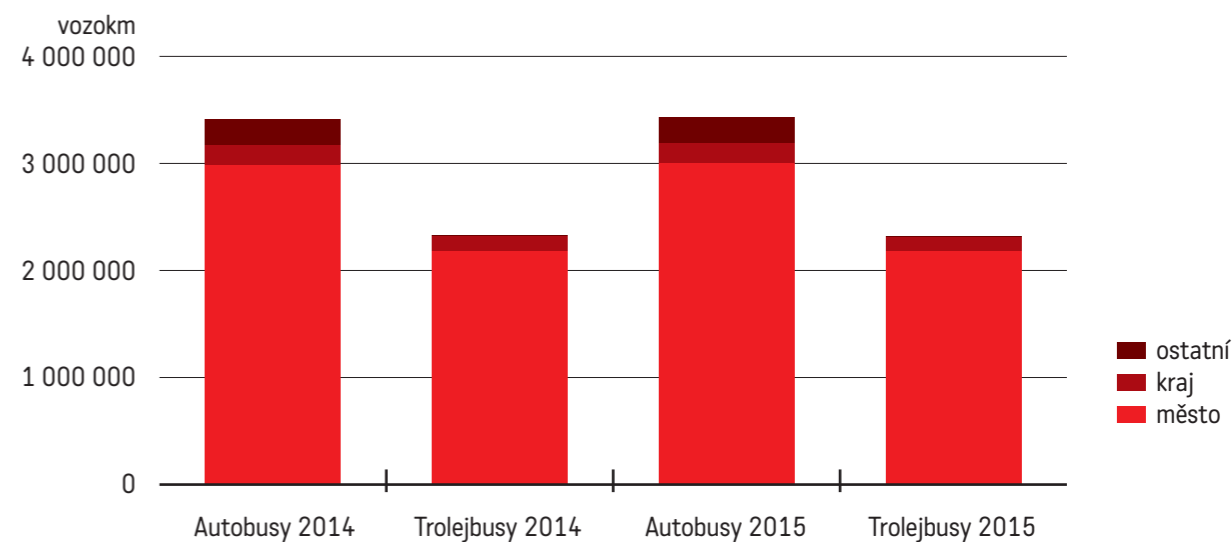
Ujeté vozokm	1.–12. 2014	1.–2. 2015	nárůst +, pokles -	index 2015 / 2014
Autobusy	3 405 347	3 433 144	27 797	1,01
• pro město	2 981 074	3 004 111	23 037	1,01
• pro kraj	185 957	185 570	-387	1,00
• ostatní	238 316	243 463	5 147	1,02
Trolejbusy	2 324 705	2 283 665	-41 040	0,98
• pro město	2 173 355	2 154 516	-18 839	0,99
• pro kraj	148 067	126 463	-21 604	0,85
• ostatní	3 283	2 686	-597	0,82
Celkem	5 730 052	5 716 809	-13 243	1,00
• pro město	5 154 429	5 158 627	4 198	1,00
• pro kraj	334 024	312 033	-21 991	0,93
• ostatní	241 599	246 149	4 550	1,02

– Autobusy • pro kraj: č. 9, 10, 12, 17, 18, 918, 24 (Spojil, Ostřešany, Srnojedy, Srch, Černá u Bohdanče, Mikulovice, Rybitví, Starý Mateřov, Tuněchody, Úhřetice)

– Trolejbusy • pro kraj: linka č. 3 – Rybitví, Lázně Bohdaneč

– ostatní: obce a ost. smluvní přeprava

UJETÉ VOZOKM

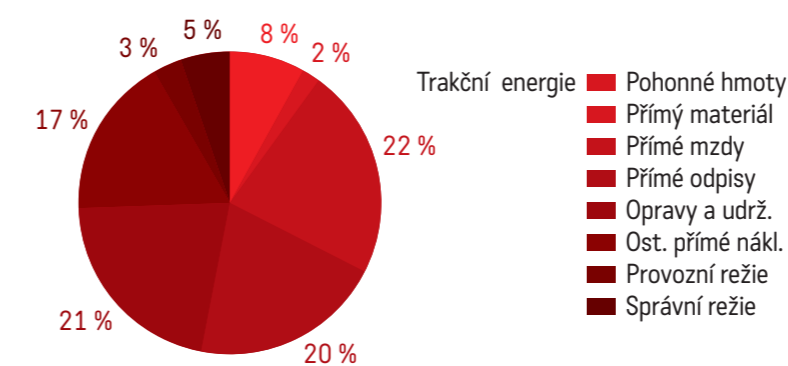


Náklady, výnosy a hospodářský výsledek MHD

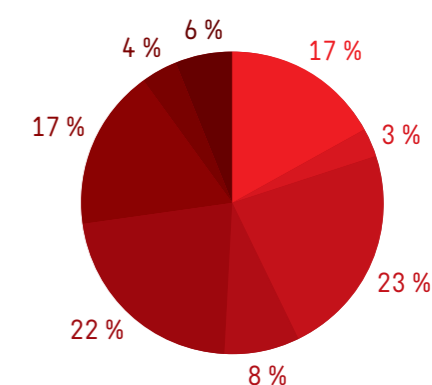
v tis. Kč

	Trolejbusy		nárůst + pokles -	Autobusy		nárůst + pokles -	Autobusy – CNG		nárůst + pokles -
	2014	2015		2014	2015		2014	2015	
Trakční energie	10 790,3	10 055,8	-734,5	0,0	0,0	0,0	0,0	0,0	0,0
Pohonné hmoty	0,0	0,0	0,0	20 311,7	17 334,5	-2 977,2	6 941,7	7 229,7	288,0
Přímý materiál	1 779,6	2 086,6	307,0	1 684,6	2 609,9	925,3	489,4	544,8	55,4
• z toho pneu	367,0	757,4	390,4	461,4	891,9	430,5	141,9	0,0	-141,9
Přímé mzdy	30 488,7	30 838,9	350,2	22 029,0	22 432,2	403,2	13 652,8	13 431,5	-221,3
Přímé odpisy	27 888,1	27 451,6	-436,5	8 451,2	7 697,6	-753,6	7 615,3	7 822,7	207,4
• z toho DP	21 719,1	20 961,3	-757,8	8 173,2	7 277,7	-895,5	7 615,3	7 822,7	207,4
• z toho ostatní	6 169,0	6 490,2	321,2	278,0	419,9	141,9	0,0	0,0	0,0
Opravy a udržování	28 361,8	29 666,7	1 304,9	21 893,1	22 024,6	131,5	6 452,2	8 371,2	1 919,0
• z toho	20 459,7	20 046,8	-412,9	20 281,9	19 368,3	-913,6	6 452,2	8 371,2	1 919,0
• z toho ostatní + technologie	7 902,2	9 619,9	1 717,7	1 611,2	2 656,3	1 045,1	0,0	0,0	0,0
Ostatní přímé náklady	22 817,5	23 151,9	334,4	18 334,7	17 811,4	-523,3	14 219,0	15 324,6	1 105,6
• z toho ZSP	10 213,6	10 235,7	22,1	7 388,2	7 456,6	68,4	4 536,3	4 411,1	-125,2
• z toho obsl. měniren	2 437,3	2 898,9	461,6	0,0	0,0	0,0	0,0	0,0	0,0
Provozní režie	4 685,2	4 892,1	206,9	3 324,1	3 408,2	84,1	2 589,5	2 962,4	372,9
Správní režie	7 506,0	7 685,6	179,6	5 704,3	5 983,2	278,9	4 900,6	5 139,1	238,5
ÚVN celkem	134 317,2	135 829,2	1 512,0	101 732,7	99 301,6	-2 431,1	56 860,5	60 826,0	3 965,5
Tržby	46 072,8	45 170,4	-902,4	38 291,0	37 699,8	-591,2	29 314,2	30 309,4	995,2
Kompensace prokaza. ztráty	75 289,3	75 509,2	219,9	48 779,9	50 171,4	1 391,5	33 658,6	35 375,0	1 716,4
Ostatní výnosy	6 323,4	5 739,7	-583,7	6 995,2	5 656,4	-1 338,8	294,3	191,6	-102,7
Výnosy celkem	127 685,5	126 419,3	-1 266,2	94 066,1	93 527,6	-538,5	63 267,1	65 876,0	2 608,9
Hospodářský výsledek	-6 631,7	-9 409,9	-2 778,2	-7 666,6	-5 774,0	1 892,6	6 406,6	5 050,0	-1 356,6
Ujeté vozokm (v tis.)	2 324,7	2 283,7	-41,0	1 870,2	1 864,2	-6,0	1 535,1	1 569,0	33,9

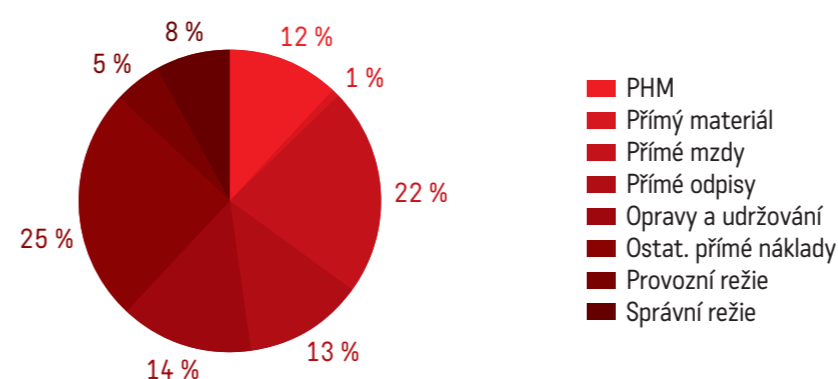
NÁKLADY TROLEJBUSŮ



NÁKLADY AUTOBUSŮ – NAFTA

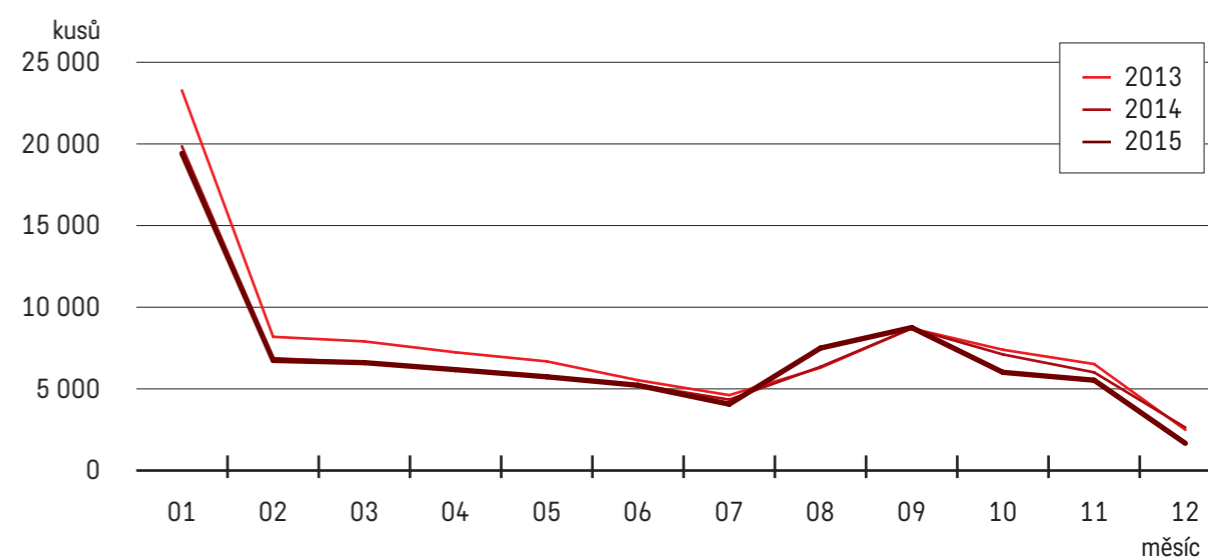


NÁKLADY AUTOBUSŮ – CNG

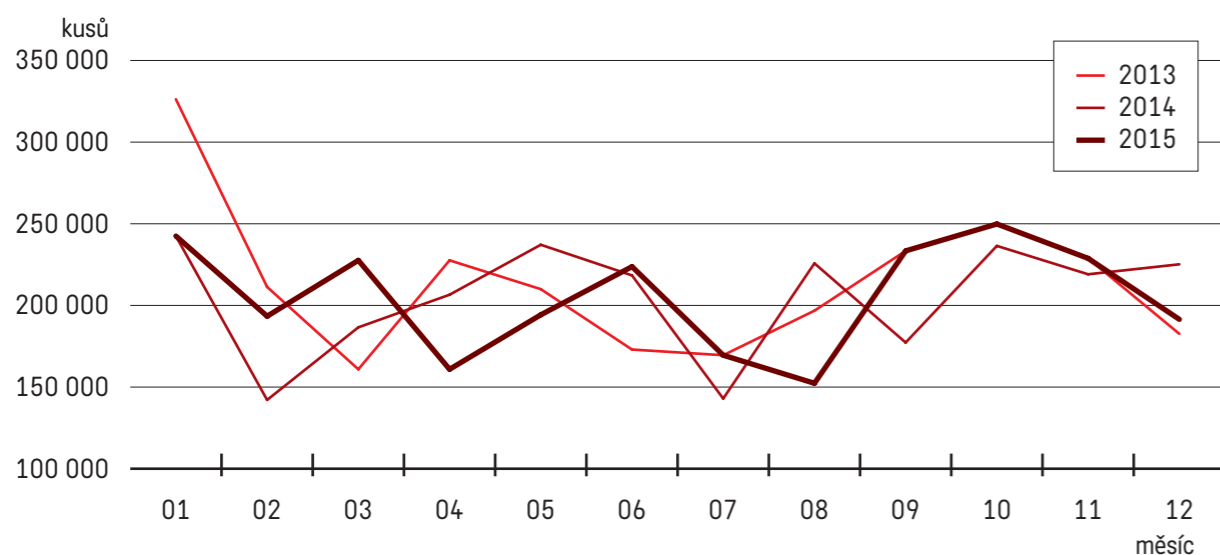


Grafické zpracování ukazatelů střediska předprodeje za rok 2013–2015

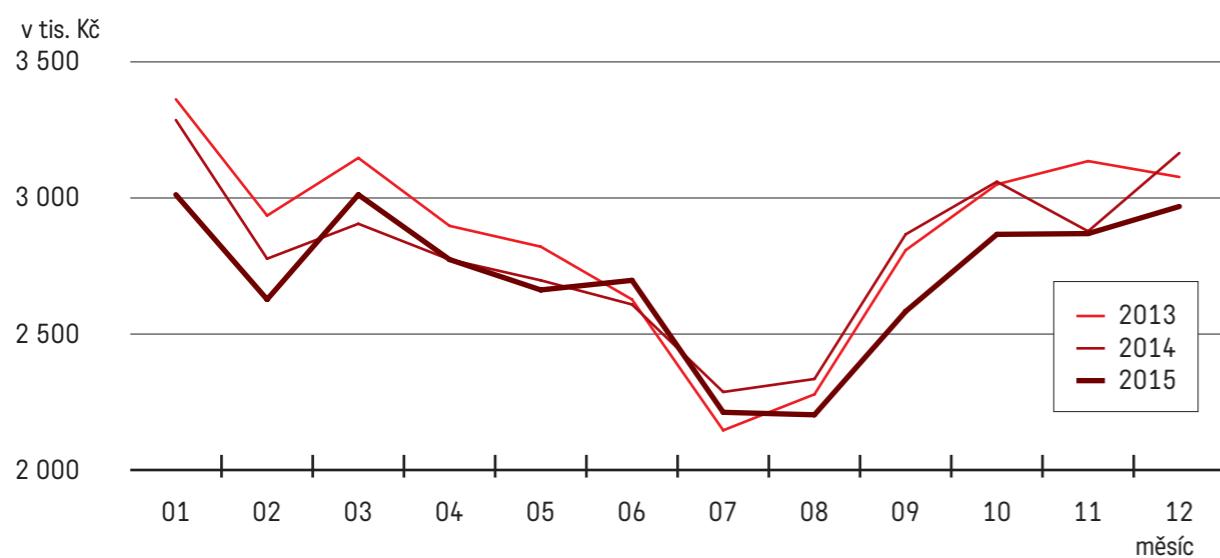
VÝVOJ ČASOVÉ JÍZDNÉHO V ROCE 2013–2015



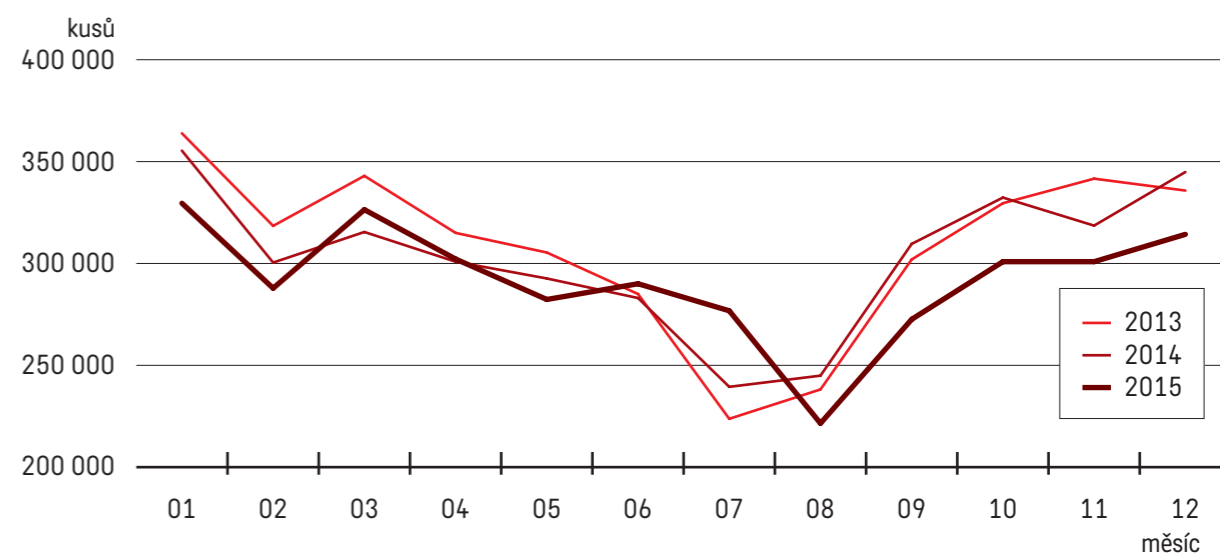
VÝVOJ JEDNOTLIVÉHO JÍZDNÉHO V ROCE 2013–2015



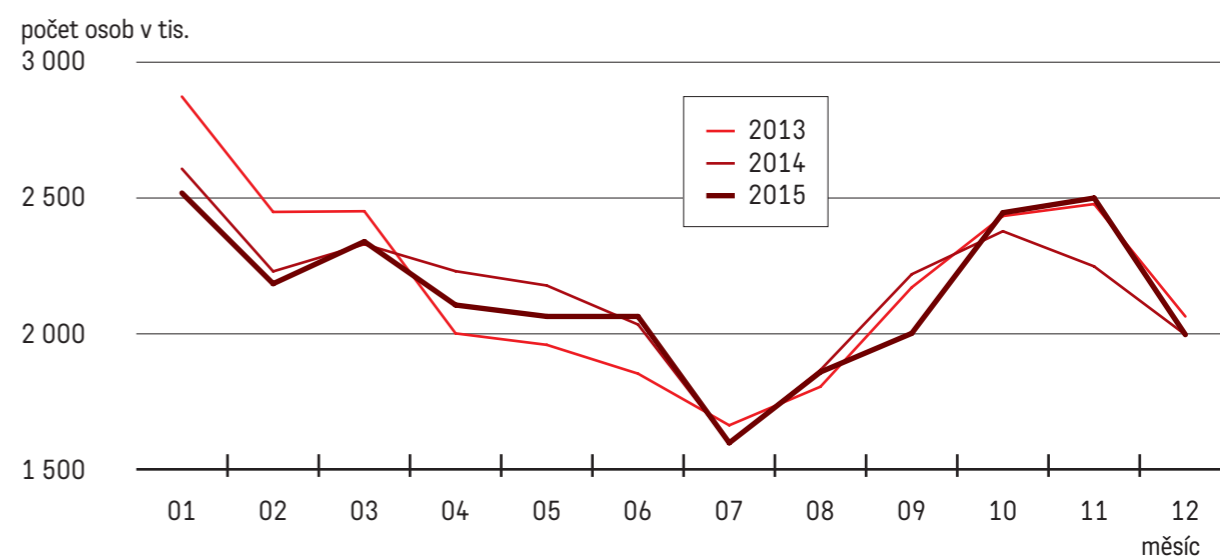
VÝVOJ PLATBY Z EP ZA ROK 2013–2015



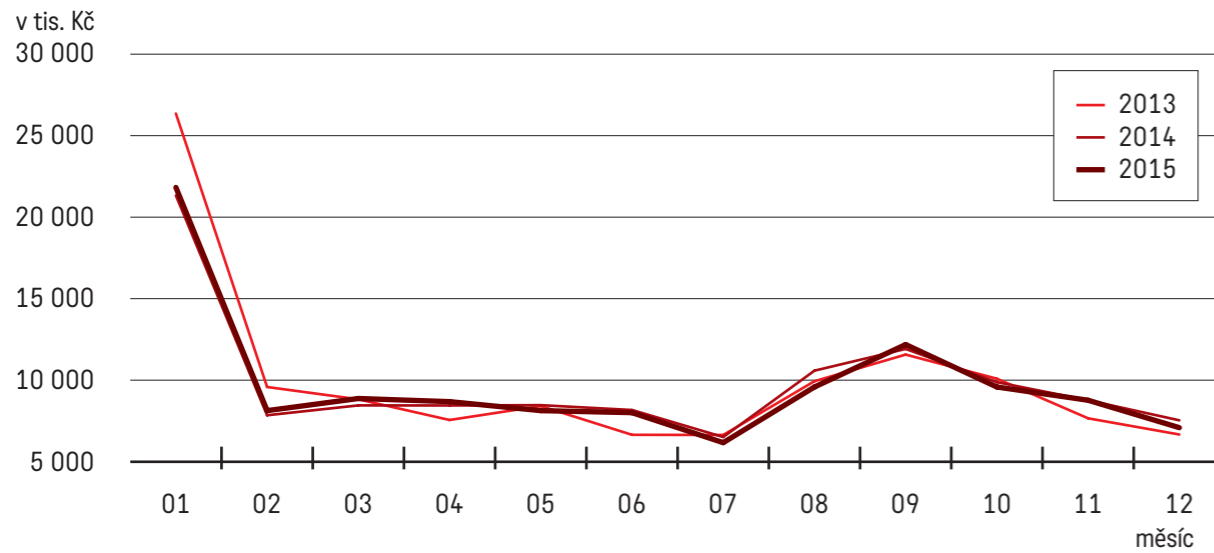
VÝVOJ ODBAVENÍ Z EP ZA ROK 2013–2015



POROVNÁNÍ POČTU PŘEPRAVENÝCH CESTUJÍCÍCH ZA ROK 2013–2015



POROVNÁNÍ TRŽEB ZA JÍZDNÉ CELKEM ZA ROK 2013–2015



ZPRÁVA O VZTAZÍCH MEZI PROPOJENÝMI OSOBAMI ZA ROK 2015

Zpráva je zpracována v souladu s § 80–§ 88 zákona č. 90/2012 Sb., o obchodních společnostech a družstvech (zákon o obchodních korporacích, dále též „ZOK“). Údaje zprávy vycházejí z účetních písemností účetní jednotky (účetní doklady, účetní knihy a ostatní účetní písemnosti) a z dalších podkladů, které má účetní jednotka k dispozici. Zpráva je zpracována za účetní období začínající dnem 1. 1. 2015 a končící dnem 31. 12. 2015. Hodnotové údaje jsou vykázány v celých tisících Kč, pokud není uvedeno jinak.

Obsah zprávy

1. Podrobný popis propojených osob
 - 1.1. Základní údaje o účetní jednotce
 - 1.2. Organizační struktura (§ 82/2/a ZOK)
 - 1.3. Struktura vztahů mezi propojenými osobami (§ 82/2/a ZOK)
 - 1.4. Úloha společnosti v této struktuře (§ 82/2/b ZOK)
 - 1.5. Způsob a prostředky ovládnání společnosti (§ 82/2/c ZOK)
2. Přehled jednání učiněných v posledním účetním období (§ 82/2/d ZOK)
3. Přehled vzájemných smluv uzavřených mezi osobou ovládanou a osobou ovládající nebo mezi osobami ovládanými (§ 82/2/e ZOK)
4. Posouzení toho, zda ovládané osobě vznikla újma, a posouzení jejího případného vyrovnání (§ 82/2/f ZOK)
5. Zhodnocení výhod a nevýhod plynoucích ze vztahů mezi propojenými osobami (§ 82/4 ZOK)



1. PODROBNÝ POPIS PROPOJENÝCH OSOB

1.1. Základní údaje o účetní jednotce

Obchodní firma:	Dopravní podnik města Pardubic a.s.
Sídlo:	Teplého 2141, Zelené Předměstí, 532 20 Pardubice
Právní forma:	Akciová společnost
IČ:	632 17 066

Zapsaná v obchodním rejstříku vedeném Krajským soudem v Hradci Králové, oddíl B, vložka 124 1

1.2. Organizační struktura

OVLÁDAJÍCÍ OSOBA:

Statutární město Pardubice
Sídlo: Pernštýnské nám. 1, Pardubice 530 21
IČ: 002 74 046
Podíl v účetní jednotce: 100 %
Podíl v ostatních jednotkách:
<ul style="list-style-type: none"> • 100 % základního kapitálu i hlasovacích práv ve společnosti BČOV Pardubice a. s. • 100 % základního kapitálu i hlasovacích práv ve společnosti Rozvojový fond Pardubice a. s. • 100 % základního kapitálu i hlasovacích práv ve společnosti Služby města Pardubic a. s. • 66 % základního kapitálu i hlasovacích práv ve společnosti EAST BOHEMIAN AIRPORT a. s. • 51,54 % základního kapitálu i hlasovacích práv ve společnosti Dostihový spolek a. s. • 42,74 % základního kapitálu, 35 % hlasovacích práv ve společnosti Vodovody a kanalizace Pardubice a. s.

OSTATNÍ OSOBY OVLÁDANÉ STEJNOU OVLÁDAJÍCÍ OSOBOU:

Služby města Pardubic a.s.
Sídlo: Hůrka 1803, Bílé předměstí, 530 02 Pardubice
IČ: 252 62 572
Zapsaná v obchodním rejstříku vedeném Krajským soudem v Hradci Králové, oddíl B, vložka 1527
Podíl v účetní jednotce: není
Podíl v ostatních jednotkách: 100 % základního kapitálu i hlasovacích práv ve společnosti SmP – odpady a. s.

Vodovody a kanalizace Pardubice a. s.
Sídlo: Teplého 2014, Pardubice, PSČ 530 02
IČ: 60 10 86 31
Zapsaná v obchodním rejstříku vedeném Krajským soudem v Hradci Králové, oddíl B, vložka 999
Podíl v účetní jednotce: není
Podíl v ostatních jednotkách: nejsou

Rozvojový fond Pardubice a. s.
Sídlo: třída Míru 90, Zelené předměstí, Pardubice, PSČ 530 02
IČ: 25 29 14 08
Zapsaná v obchodním rejstříku vedeném Krajským soudem v Hradci Králové, oddíl B, vložka 1822
Podíl v účetní jednotce: není
Podíl v ostatních jednotkách: nejsou

EAST BOHEMIAN AIRPORT a. s.
Sídlo: Pražská 179, Popkovice, Pardubice 6, PSČ 530 06
IČ: 48 15 49 38
Zapsaná v obchodním rejstříku vedeném Krajským soudem v Hradci Králové, oddíl B, vložka 915
Podíl v účetní jednotce: není
Podíl v ostatních jednotkách: nejsou

BČOV Pardubice a. s.
Sídlo: Pardubice, Pernštýnské nám. 1,
IČ: 26 00 84 59
Zapsaná v obchodním rejstříku vedeném Krajským soudem v Hradci Králové, oddíl B, vložka 2372
Podíl v účetní jednotce: není
Podíl v ostatních jednotkách: nejsou

Dostihový spolek a. s.
Sídlo: Pražská 607, Pardubice, PSČ 530 02
IČ: 48 15 51 10
Zapsaná v obchodním rejstříku vedeném Krajským soudem v Hradci Králové, oddíl B, vložka 918
Podíl v účetní jednotce: není
Podíl v ostatních jednotkách: nejsou

SmP – Odpady a. s.
Sídlo: Hůrka 1803, Bílé předměstí, 530 02 Pardubice
IČ: 275 47 230
Zapsaná v obchodním rejstříku vedeném Krajským soudem v Hradci Králové, oddíl B, vložka 2804
Podíl v účetní jednotce: není
Podíl v ostatních jednotkách: nejsou

1.3. Struktura vztahů mezi propojenými osobami

Ovládající osoba (statutární město Pardubice) ovládá ovládané osoby prostřednictvím svých majetkových podílů v jednotlivých osobách. Ve všech ovládaných osobách vyjma společnosti Vodovody a kanalizace Pardubice a. s. tak ovládající osoba může prosadit jmenování, volbu a odvolání většiny osob, které jsou statutárním orgánem nebo jeho členem, nebo členem dozorčího orgánu. Ve společnosti Vodovody a kanalizace Pardubice pak ovládající osoba může prosadit jmenování, volbu a odvolání většiny osob, které jsou statutárním orgánem nebo jeho členem, nebo členem dozorčího orgánu postupováním ve shodě s dalšími akcionáři společnosti. Všichni členové orgánů ovládaných osob, v nichž má ovládající osoba nebo jí ovládaná osoba podíl 100 %, byli do orgánů ovládaných společností zvoleni rozhodnutím jediného akcionáře příslušné obchodní společnosti na základě návrhu Zastupitelstva města Pardubice v souladu s ustanovením § 84, odst. 2, písm. g) zákona č. 128/2000 Sb. (zákon o obcích) v platném znění. Členové orgánů ovládaných osob, v nichž má ovládající osoba menší podíl, byli do orgánů ovládaných osob zvoleni na valné hromadě společnosti, přičemž ovládající osoba prosadila část členů orgánů příslušné obchodní společnosti na základě návrhu Zastupitelstva města Pardubice v souladu s ustanovením § 84, odst. 2, písm. g) zákona č. 128/2000 Sb. (zákon o obcích) v platném znění. Členové orgánů nepřímě ovládané osoby SmP – odpady a. s. byli zvoleni rozhodnutím jediného akcionáře – společnosti Služby města Pardubice a. s., ovládané ovládající osobou.

Vztahy mezi ovládanou osobou a osobami ovládanými stejnou ovládající osobou, jsou upraveny podle smluv uzavřených mezi těmito osobami.

Mezi ovládající osobou, ovládanou osobou a osobami ovládanými stejnou ovládající osobou dochází rovněž k personálnímu propojení. Přehled personálního propojení osob je uveden níže.

DOPRAVNÍ PODNIK MĚSTA PARDUBIC A. S.

Představenstvo do 29. 1. 2015

Předseda: Ing. Jaroslav Mojžíš

Místopředseda: Ing. Tomáš Pelikán – členem Zastupitelstva města Pardubice

Členové:

Ing. Petr Beneš

Ing. Vít Vavřina – členem komise pro dopravu Rady města Pardubice

Ing. arch. Milan Košař

Ing. Mgr. Martin Slezák – členem Zastupitelstva MO Pardubice II

Dozorčí rada do 29. 1. 2015

Předseda: Ing. Jiří Hájek – členem Zastupitelstva MO Pardubice V

Členové:

Vladimír Buš

Zdenka Kučerová

Mgr. Anna Kučerová – členkou kulturní komise Rady města Pardubice

Ing. Jan Jedlička – členem kontrolního a finančního výboru Zastupitelstva MO Pardubice V

Ing. Ondřej Hlaváč – členem finančního výboru Zastupitelstva města Pardubice

Představenstvo od 29. 1. 2015

Předseda: Robert Klčo

Místopředseda: Ing. Tomáš Pelikán – členem Zastupitelstva města Pardubice

Členové:

Jan Hrabal – členem komise pro dopravu Rady města Pardubice

MUDr. Vladimír Ninger, Ph.D. – členem Zastupitelstva a Rady města Pardubice

Ing. Jaroslav Mojžíš

Dozorčí rada od 29. 1. 2015

Předseda: Ing. Martin Kolovratník (předsedou zvolen 23. 2. 2015) – členem Zastupitelstva města Pardubice, členem Zastupitelstva MO Pardubice III

Členové:

Ing. Mgr. Martin Slezák – členem Zastupitelstva MO Pardubice II

Vladimír Buš

Ing. Petr Netolický – členem Zastupitelstva MO Pardubice V, členem komise pro dopravu Rady města Pardubice

Miroslav Petržílek

SLUŽBY MĚSTA PARDUBIC A. S.

Představenstvo do 29. 1. 2015

Předseda: RNDr. Josef Kubát – členem Zastupitelstva MO Pardubice III

Místopředseda: Ing. Lea Tomková – členkou Zastupitelstva města Pardubice

Členové:

MUDr. Vítězslav Novohradský, Ph.D. – členem Zastupitelstva a Rady města Pardubice

Vítězslav Čapek – členem Zastupitelstva MO Pardubice VII

Prof. Ing. Ladislav Koudelka, DrSc.

Dozorčí rada do 29. 1. 2015

Předseda: Prof. Ing. Simeon Karamazov

Členové:

Ing. Jaroslav Cihlo – členem Zastupitelstva MO Pardubice III

Petr Stehno

Slavěna Broulíková

Roman Svatoň

Iva Horáková

Představenstvo od 29. 1. 2015

Předseda: MUDr. Vítězslav Novohradský, Ph.D. – členem Zastupitelstva a Rady města Pardubice

Místopředseda: Ing. Lea Tomková – členkou Zastupitelstva města Pardubice

Členové:

Mgr. Marie Hubálková – členkou Zastupitelstva a Rady města Pardubice, členkou Zast. a Rady MO Pardubice I

Karel Hron – členem Zastupitelstva MO Pardubice I

Mgr. Jiří Jirout – členem Zastupitelstva MO Pardubice IV

Dozorčí rada od 29. 1. 2015

Předseda: Lubomír Hanzlík (předsedou zvolen 16. 2. 2015) – členem Zastupitelstva a Rady MO Pardubice II

Členové:

Martin Macháček

Ing. Věra Laurynová – členkou Zastupitelstva MO Pardubice VI

Prof. Ing. Ladislav Koudelka, DrSc. – členem kontrolního výboru Zastupitelstva města Pardubice

Bc. Tomáš Chvojka

VODOVODY A KANALIZACE PARDUBICE, A. S.**Představenstvo do 14. 5. 2015**

Předseda: Ing. Michal Kolářek

Místopředseda: Ing. Josef Fedák – členem povodňové komise statutárního města Pardubic

Členové:

František Brendl – členem Zastupitelstva MO Pardubice III

Ing. Aleš Vavříčka – členem Zastupitelstva města Pardubic, členem Zastupitelstva a Rady MO Pardubice III

Ing. Ladislav Effenberk

Jaroslav Kocourek

Blanka Zaklová

Dozorčí rada do 14. 5. 2015

Předseda: Ing. Milan Barták

Místopředseda: Bohuslav Kopecký

Členové:

Ing. Martin Bílek

Iva Vinařová

Ing. Květoslava Jeníčková

Zdeněk Janeba

Ing. Ivana Nagypová

Ing. Jindřich Janko

Josef Kouřil

Představenstvo od 14. 5. 2015

Předseda: Ing. Aleš Vavříčka – členem Zastupitelstva města Pardubic, členem Zast. a Rady MO Pardubice III

Místopředseda: Ing. Josef Fedák – členem povodňové komise statutárního města Pardubic

Místopředseda: Ing. Ladislav Effenberk

Členové:

Ing. Martin Charvát – členem Zastupitelstva a Rady města Pardubic, primátor statutárního města Pardubic

František Weisbauer – členem Zastupitelstva a Rady města Pardubic, členem Zastupitelstva MO Pardubice II

Jaroslav Kocourek

Blanka Zaklová

Dozorčí rada od 14. 5. 2015

Předseda: Ing. Milan Barták (předsedou zvolen 20. 5. 2015)

Místopředseda: Ing. Ladislav Štěpánek (místopředsedou zvolen 20. 5. 2015)

Členové:

Martin Staněk

Mgr. Libor Malý – členem Zastupitelstva MO Pardubice I

Ing. Jindřich Janko

Miloš Vlasák

Ing. Jana Exnerová

Ing. Jana Bílá

Iva Vinařová

ROZVOJOVÝ FOND PARDUBICE A. S.**Představenstvo do 29. 1. 2015**

Předseda: Jiří Komárek – členem Zastupitelstva MO Pardubice I

Ing. Martin Bílek

Členové:

Ing. Zdenek Křišťál – členem Zastupitelstva a Rady Pardubického kraje

Jiří Razskazov – členem kulturní komise Rady města Pardubic

Petr Kubíček

Ondřej Hlaváč – členem finančního výboru Zastupitelstva města Pardubic

Dozorčí rada do 29. 1. 2015

Předseda: Ing. Jiří Lejhanec – členem Zastupitelstva města Pardubic, členem Zastupitelstva a Rady MO Pardubice I

Členové:

Ing. arch. Jan Kovář – předsedou komise pro strategii a rozvoj Rady MO Pardubice IV

Ing. Stanislav Filip

Jiří Voltner

Ing. Ivo Bálský

Představenstvo od 29. 1. 2015

Předseda: Ing. Helena Dvořáčková – členkou Zastupitelstva a Rady města Pardubic, náměstkyně primátora

Jiří Komárek – členem Zastupitelstva MO Pardubice I

Členové:

Ing. Zdenek Křišťál – členem Zastupitelstva a Rady Pardubického kraje

Jiří Razskazov – členem kulturní komise Rady města Pardubic

Petr Kubíček

Ondřej Hlaváč – členem finančního výboru Zastupitelstva města Pardubic

Dozorčí rada od 29. 1. 2015

Předseda: Ing. Jiří Lejhanec – členem Zastupitelstva města Pardubic, členem Zastupitelstva a Rady MO Pardubice I

Členové:

Ing. Martin Bílek

Martin Vlasák – členem Zastupitelstva MO Pardubice III

Vladimír Berounský

EAST BOHEMIAN AIRPORT, A. S.**Představenstvo do 14. 2. 2015**

Předseda: Ing. Michal Kolářek (do 13. 2. 2015)

Místopředseda: Ing. Michal Červinka

Členové:

Mgr. Jindřich Tauber

Ing. Arch. Aleš Klose – členem Zastupitelstva města Pardubic

Jan Němec

Michal Votřel

Ladislav Umbraun

Dozorčí rada do 14. 2. 2015

Předseda: MUDr. Vítězslav Novohradský, Ph.D. – členem Zastupitelstva a Rady města Pardubic

Členové:

Ing. Libor Slezák, CSc. – členem Zastupitelstva a Rady města Pardubic

Ing. Alexandr Krejčíř

Mgr. Václav Snopek – členem Zastupitelstva města Pardubic

Zbyněk Kusý

Josef Jílek

Představenstvo od 14. 2. 2015

Předseda: MUDr. Pavel Svoboda (členem představenstva od 15. 2. 2015, předsedou od 23. 2. 2015) – členem Zastupitelstva města Pardubic

Ing. Michal Červinka (do 1. 9. 2015)

Ing. Hana Šmejkalová (od 1. 9. 2015)

Členové:

JUDr. Michal Votřel, MPA

Ladislav Umbraun

Ing. Jan Řehounek – členem Zastupitelstva a Rady města Pardubic, náměstek primátora

Rudolf Rabas

Ing. Helena Dvořáčková – členkou Zastupitelstva a Rady města Pardubic, náměstkyně primátora

Dozorčí rada od 14. 2. 2015

Předseda: Ing. Libor Slezák, CSc. (předsedou od 23. 2. 2015) – členem Zastupitelstva a Rady města Pardubic

Členové:

Zbyněk Kusý (do 18. 11. 2015)

Ing. Josef Jílek

Ing. Martin Kolovratník – členem Zastupitelstva města Pardubic, členem Zastupitelstva MO Pardubice III

PharmDr. Jiří Skalický, Ph.D. – členem Zastupitelstva města Pardubic

Ing. Petr Šotola – členem komise pro architekturu a urbanismus Rady města Pardubic, členem komise pro bezpečnost a komunitu MO Pardubice V

BČOV PARDUBICE A. S., V LIKVIDACI (OD 1. 5. 2015)**Představenstvo do 27. 5. 2015**

Předseda: Ing. Aleš Vavříčka – členem Zastupitelstva města Pardubic, členem Zast. a Rady MO Pardubice III

Členové:

Ing. Petr Beneš – členem Zastupitelstva MO Pardubice V, členem finanční výboru Zastupitelstva města Pardubic

Dozorčí rada do 27. 5. 2015**Členové:**

Ing. Karel Michálek

Milan Chmelař

Radim Fülle – členem Zastupitelstva města Pardubic

Likvidátor: Ing. Miroslav Čada

DOSTIHOVÝ SPOLEK A. S.**Představenstvo do 5. 3. 2015**

Předseda: Ing. Richard Benýšek

Místopředseda: Ing. Michael Skalický, Ph.D.

Členové:

MUDr. Štěpánka Fraňková – členkou Zastupitelstva města Pardubic

Ing. Jiří Rozinek – členem Zastupitelstva a Rady města Pardubic, náměstek primátora

Ing. Tomáš Pelikán – členem Zastupitelstva města Pardubic

Jan Kafka

Ing. Oldřich Babický

Dozorčí rada do 5. 3. 2015

Předseda: Ing. Petr Beneš – členem Zastupitelstva MO Pardubice V, členem finanční výboru Zast. města Pardubic

Členové:

Mgr. Václav Snopek – členem Zastupitelstva města Pardubic

Ing. Vladimír Engelmajer

Ing. Lubomír Motyčka

Ing. Vladimír Řehounek

Ivo Köhler

Ludmila Ministrová

Představenstvo od 5. 3. 2015

Předseda: Ing. Richard Benýšek

Místopředseda: Ing. Michael Skalický, Ph.D.

Členové:

Jan Kafka

Ing. Oldřich Babický

Vladimír Michalec

Ing. Miroslav Prokop

Ing. Jan Řehounek – členem Zastupitelstva a Rady města Pardubic, náměstek primátora

Dozorčí rada od 5. 3. 2015

Předseda: Ing. Petr Beneš – členem Zastupitelstva MO Pardubice V, členem finanční výboru Zast. města Pardubic

Členové:

Ing. Lubomír Motyčka

Ing. Vladimír Řehounek

Ivo Köhler

Ludmila Ministrová

Jindřich Pletánek

SMP – ODPADY A. S.**Představenstvo**

Předseda: Prof. Ing. Ladislav Koudelka, DrSc. – členem Zastupitelstva města Pardubic do 11. 10. 2014

Místopředseda: Ing. Lea Tomková – členkou Zastupitelstva města Pardubic od 11. 10. 2014

Členové:

Ing. Jiří Strouhal

Jiří Komárek – členem Zastupitelstva MO Pardubice I

RNDr. Josef Kubát – členem Zastupitelstva do 11. 10. 2014 a Rady města Pardubic do 21. 11. 2014

Dozorčí rada

Předseda: Vítězslav Čapek

Členové:

Jiří Srbek – členem Zastupitelstva města Pardubic do 11. 10. 2014

Helena Michálková

1.4. Úloha společnosti v této struktuře

Ovládaná osoba je společností, která se významnou měrou podílí na uspokojování potřeb občanů města Pardubic. Za tímto účelem ovládaná osoba v souladu se smluvními podmínkami zejména zajišťuje veřejné služby v dopravě – dopravní obslužnost na území města Pardubic a v jeho blízkém okolí. V souvislosti s provozováním veřejné dopravy poskytuje ovládaná osoba široké veřejnosti, jakož i dalším ovládaným osobám, vybrané služby (např. reklama na vozidlech, dodávky pohonných hmot).

Předmětem podnikání ovládané osoby podle stanov této osoby je:

- výroba, obchod a služby neuvedené v přílohách 1 až 3 živnostenského zákona
- výroba, instalace, opravy elektrických strojů a přístrojů, elektronických a telekomunikačních zařízení
- opravy silničních vozidel
- provozování autoškoly
- klempířství a oprava karoserií
- silniční motorová doprava
- nákladní provozovaná vozidla nebo jízdními soupravami o největší povolené hmotnosti přesahující 3,5 tuny, jsou-li určeny k přepravě zvířat nebo věcí
- osobní provozovaná vozidla určenými pro přepravu více než 9 osob včetně řidiče
- nákladní provozovaná vozidla nebo jízdními soupravami o největší povolené hmotnosti nepřesahující 3,5 tuny, jsou-li určeny k přepravě zvířat nebo věcí
- osobní provozovaná vozidla určenými pro přepravu nejvýše 9 osob včetně řidiče
- montáž, opravy, revize a zkoušky plynových zařízení a plnění nádob plyny
- vnitrozemská vodní doprava
- provozování dráhy trolejbusové
- poskytování zdravotních služeb v oboru: fyzioterapeut – ambulantní péče
- stanice měření emisí

1.5. Způsob a prostředky ovládaní společnosti

Ovládající osoba (statutární město Pardubice) má akcie ovládané osoby (Dopravní podnik města Pardubic a. s.), jejichž souhrnná jmenovitá hodnota činí 100 % základního kapitálu. Ovládající osoba v pozici jediného akcionáře vykonává funkci valné hromady ovládané osoby podle § 12 odst. 1 zákona č. 90/2012 Sb., o obchodních korporacích. Valná hromada má podle § 438 odst. 1 a podle § 448 odst. 2 zákona č. 90/2012 Sb., o obchodních korporacích, právo volit a odvolávat veškeré členy představenstva a dozorčí rady, neboť stanovy ovládající osoby nesvěřily tuto působnost dozorčí radě ovládané osoby. Podle článku 7, odstavce 1., písm. j) stanov ovládané osoby je valná hromada povinna zvolit za jednoho z členů dozorčí rady zaměstnance společnosti, kterého na tuto funkci navrhnou zaměstnanci společnosti způsobem stanoveným vnitřním předpisem schváleným představenstvem společnosti.

Ustanovení §102 odst. 2 písm. c) zákona č. 128/2000Sb., o obcích, svěřuje Radě města Pardubic právo rozhodovat ve věcech obce jako jediného společníka obchodní společnosti. Tuto svoji pravomoc Rada města Pardubic vykoná jako nejvyšší orgán ovládané osoby. Nejvyšším orgánem ovládající osoby je Zastupitelstvo města Pardubic, kterému zákon o obcích v § 84, odst. 2, písm. g) svěřuje pravomoc navrhnout zástupce do orgánů obchodních společností s majetkovou účastí obce, resp. města, tedy i zástupce do představenstva a dozorčí rady ovládané osoby.

2. PŘEHLED JEDNÁNÍ UČINĚNÝCH V POSLEDNÍM ÚČETNÍM OBDOBÍ,

která byla učiněna na popud nebo v zájmu ovládající osoby nebo jí ovládaných osob, pokud se takovéto jednání týkalo majetku, který přesahuje 10 % vlastního kapitálu ovládané osoby zjištěného podle poslední účetní závěrky:

V posledním účetním období, tedy v období od 1. 1. 2015 do 31. 12. 2015 nebyla učiněna žádná jednání na popud nebo v zájmu ovládající osoby nebo jí ovládaných osob, které by se týkalo majetku, který přesahuje 10 % vlastního kapitálu ovládané osoby zjištěného podle účetní závěrky.

3. PŘEHLED VZÁJEMNÝCH SMLUV

uzavřených mezi osobou ovládanou a osobou ovládající nebo mezi osobami ovládanými:

PŘEHLED VZÁJEMNÝCH SMLUV MEZI OSOBOU OVLÁDAJÍCÍ A OSOBAMI OVLÁDANÝMI STEJNOU OVLÁDAJÍCÍ OSOBOU:**Dopravní podnik města Pardubic a. s.**

Smlouva o zajištění závazků veřejné služby ostatní dopravní obslužnosti na území města Pardubic na léta 2009–2018 vč. dodatků (v roce 2015 uzavřen dodatek 11)

Smlouva o veřejných službách v přepravě cestujících (na roky 2016–2025)

Služební smlouva (provoz parkovacích automatů)

Smlouvy o nájmu bytů

Smlouvy o výpůjčce pozemků v místech technické infrastruktury (umístění sociálních zařízení a ekologických WC, zastávkových přístřešků, jízdenkového automatu, příslušenství měření)

Smlouva o poskytování zlevněné dopravy pro zaměstnance Statutárního města Pardubice, zaměstnance Městské policie Pardubice vč. dodatků (v roce 2015 uzavřen dodatek č. 2)

Smlouva o umístění převaděče RS, Bělehradská 379

Kupní smlouva – odběr motorové nafty

Smlouva o podnájmu nebytových prostor

Smlouva o zajištění služby placení parkovného prostřednictvím SMS

Smlouva o dílo – rekonstrukce napojení tř. Míru do křižovatky s ul. 17. listopadu a Palackého, objekt – úprava trakce u OC Magnum

Smlouva o dílo – rekonstrukce napojení tř. Míru na náměstí Republiky – úprava trakce

Dohoda o poskytování elektřiny (MO VI, pro jízdenkový automat)

Smlouva o upsání akcií (ve jmenovité výši 1 500 000)

Dodatek č. 1 ke smlouvě o spolupráci uzavřené mezi ovládající osobou a společností Barth–media, a. s., kterým ovládaná osoba k této smlouvě přistoupila

Vodovody a kanalizace Pardubice a. s.

Soubor smluv na dodávku pitné vody, čištění a odvádění odpadních vod s městem Pardubice v počtu 198 smluv
Kupní smlouva + zřízení bezúplatného věcného břemene „pozemek ATS Studánka“ VAK Pardubice a. s. – kupující (246 tis. Kč)
Smlouva o zřízení věcného břemene – bezúplatné „pozemková parcela Drozdice – výstavba cykl. stezky Černá za Bory – Mnětice (VAK Pardubice a. s. – povinný)
Smlouva o zřízení věcného břemene – bezúplatné „odlehčovací stoka Pce“ (VAK Pardubice, a. s. – oprávněný)
Smlouva o provozování retenční nádrže „Průmyslová zóna“ St. Čivice
Smlouva o pachtu a provozování vodovodních a kanalizačních řadů
Smlouva „Sdružení k vytvoření a využívání digitální technické mapy města Pardubic“
Smlouva o zřízení věcného břemene – práva vstupu na pozemek 3×
Prohlášení ručitele č. 2723/09/00382 na zajištění pohledávky ČSOB ve výši 183 mil. Kč

Služby města Pardubic a. s.**Smlouvy se statutárním městem Pardubice:**

Mandátní smlouva, dodatky č. 1–6 (vedení evidence souboru veřejného osvětlení, vyjádření k investičním akcím, odstraňování vozidel)
Smlouva o manipulaci a skladování dlažebních materiálů vytěžených z pozemních komunikací, dodatek č. 1
Mandátní smlouva, dodatky č. 1–5 (provozování veřejných pohřebišť)
Smlouva o výpůjčce, dodatek č. 1 (provozování veřejných pohřebišť)
Smlouva o zajištění svícení, dodatky č. 1–13 (zajištění svícení souboru veřejného osvětlení)
Smlouva o dílo, dodatky č. 1–5 (provoz a údržba světelně signalizačních zařízení)
Smlouva k provádění výkonu veterinární asanační činnosti (sběr a likvidace uhynulých zvířat)
Smlouva o dílo (aktualizace stávajícího pasportu dopravního značení)
Smlouva o nájmu kompostárny, dodatky č. 1–4
Smlouva o dílo, dodatky č. 1–8 (umístění systému varování a vyzoomění obyvatelstva)
Smlouva (manipulace s mobilním a stacionárním protipovodňovým zařízením)
Smlouva o dílo, dodatky č. 1–13 (svoz a likvidace odpadu, provoz separačních dvorů)
Smlouva o dílo, dodatek č. 1 (čištění města)
Smlouva o dílo, dodatky č. 1–3 (zimní údržba komunikací)
Smlouva o provádění odtahu silničních vozidel
Smlouva o dílo na dodávky prací a služeb při obhospodařování lesních pozemků a porostů, dodatky č. 1–2
Smlouva o dílo, dodatek č. 1 (údržba a opravy součástí a příslušenství komunikací)
Smlouva o dílo (údržba a provoz objektu „Zámeček“)
Smlouva o zpřístupnění a ochraně dat geografického informačního systému
Smlouva o dílo (likvidace černých skládek)
Smlouva o výpůjčce (výpůjčka části pozemku k umístění kontejneru)
Smlouvy o umístění reklamního zařízení včetně dodatků
Smlouva o poskytnutí služeb (sběr odpadků na lesních pozemcích)
Smlouva o dílo (Rekonstrukce napojení tř. Míru do křižovatky s ul. 17. listopadu a Palackého)
Smlouva o dílo, dodatek č. 1 (Tř. Míru – napojení na náměstí Republiky)
Smlouva o poskytnutí služby, dodatek č. 1 (výsyp odpadkových košů, likvidace odpadu)
Smlouva o zajištění služeb souvisejících se svozem odpadu, dodatky č. 1–2
Smlouva o dílo, dodatek č. 1 (svoz a likvidace komunálního odpadu – objekty spravované Měst. policií Pardubice)
Smlouva o dílo (ořezání a ošetření vzrostlých lip)
Kupní smlouva (koupě a prodej řezané žulové dlažby)

Smlouva o dílo (sekání veřejné zeleně)
Smlouva o spolupráci (Zrcadlo umění, jarní část Městských slavností 2015)
Smlouva o dílo (zajištění následné péče o vysazenou zeleň)
Smlouva o dílo (provedení dlaždičských prací v Tyršových sadech)
Kupní smlouva (koupě a prodej CL vitrín a plakátovacích ploch na třídě Míru)
Smlouvy o vzájemné spolupráci (CL vitríny na třídě Míru)
Smlouva o spolupráci (Rok Jana Pernera)
Smlouva o dílo (umělá vodící linie v Tyršových sadech)
Smlouva o poskytování reklamních služeb (Dny evropského dědictví 2015)
Smlouva o spolupráci (Městské slavnosti 2015)
Darovací smlouva (pozemek pod komunikací v ulici Lonkova)
Darovací smlouva (dar altánu, stolů, laviček a rozcestníků)
Smlouva o poskytování služeb (údržba a provoz objektu Zámeček)
Smlouva o poskytování služeb (spolupráce při zavádění a při zajištění provozu systému varování a vyzoomění obyvatelstva)
Smlouva o poskytování služeb (zajištění provozu souboru veřejného osvětlení)
Smlouva o poskytování služeb (zajištění provozu světelně signalizačních zařízení)
Smlouva o manipulaci a umístování dlažebního materiálu
Smlouva o poskytování služeb (čištění města)
Smlouva o poskytování služeb (zimní údržba)
Smlouva o poskytování služeb (aktualizace pasportu dopravního značení)
Smlouva o poskytování služeb (údržba komunikací)
Smlouva o poskytování služeb (odstraňování vozidel)
Příkazní smlouva (vedení evidence souboru veřejného osvětlení, vyjádření k investičním akcím, odstraňování vozidel)
Smlouva o poskytování služeb (svoz a odstraňování odpadu)
Smlouva o poskytování služeb (provoz protipovodňových zařízení)
Smlouva o poskytování služeb (svoz a odstraňování uhynulých zvířat)
Smlouva o poskytování služeb (hospodaření v lesích)
Smlouvy s městskými obvody statutárního města Pardubice:

MO I

Smlouva (o zajištění a odstranění akutních závad ve sjízdnosti a schůdnosti komunikací)
Smlouva o dílo (Přistavování velkoobjemových kontejnerů)
Smlouva o dílo (Výsyp odpadkových košů včetně likvidace komunálního odpadu)
Smlouva o dílo (Výsyp košů na psí exkrementy, sběr a likvidace psích exkrementů)
Smlouva o dílo (Operační karta zabezpečení mob. čerpání)
Rámcová smlouva na stavební práce
Smlouva o dílo, dodatek č. 1 (Péče o stromy)
Smlouva o dílo (odstranění dřevin)
Smlouva o dílo (údržba travnatých ploch)
Smlouva o dílo (seč trávy – Bílé Předměstí)
Smlouva o dílo (seč trávy – Zelené Předměstí)
Smlouva o dílo (rozšíření veřejného osvětlení v ul. K Polabinám)
Smlouva o poskytování služeb, dodatek č. 1 (následná péče o Tyršovy sady)

MO II

Smlouva o dílo, dodatek č. 1 (Údržba a opravy místních komunikací)
Smlouva o dílo (Údržba travnatých ploch)

Smlouva o dílo (Provoz fontán a pítek)
 Smlouva o obchodní spolupráci (Ošetřování veřejné zeleně)
 Smlouva o dílo, dodatek č. 1 (Svoz a likvidace odpadu, výsyp odpadkových košů včetně likvidace komunálního odpadu, likvidace psích exkrementů, přistavování velkoobjemových kontejnerů)
 Smlouva o dílo (údržba travnatých ploch – Cihelna, Stavařov)
 Smlouva o poskytnutí služeb (ošetřování veřejné zeleně)

MO III

Smlouva o dílo (Údržba travnatých ploch)
 Rámcová smlouva o dílo (Údržba a opravy místních komunikací)
 Rámcová smlouva, dodatek č. 1 (Inventarizace stromů na MO III), dohody č. 1, 2, dodatek č. 1 k dohodě č. 1
 Smlouva o dílo (Oprava chodníků v ulici Spojilská, Na Kopci, Hraniční, Raabova, Pod Lipami)
 Smlouva o dílo (Výsyp odpadkových košů včetně likvidace komunálního odpadu, přistavování velkoobjemových kontejnerů, likvidace černých skládek)
 Smlouva o dílo, dodatek č. 1 (Svoz a likvidace psích exkrementů)
 Smlouva o zajištění služeb souvisejících se svozem odpadu
 Smlouva o dílo (zahradnické práce, ošetřování veřejné zeleně, likvidace odpadu ze zeleně)
 Smlouva o dílo (oprava chodníku U Háje)
 Smlouva o dílo (stavební úpravy v ulici Dašická)
 Dohoda o ukončení smlouvy o dílo (splachování vozovek)
 Smlouva o dílo (oprava chodníku v ulici Na Drážce)
 Dohoda o ukončení smlouvy o pronájmu betonových váz osázených zelení

MO IV

Smlouva o dílo (Pohotovostní služba pro zajištění označení a odstranění následků havárií a nenadálých živelných událostí)
 Smlouva o poskytování služeb (Výsyp odpadkových košů včetně likvidace komunálního odpadu), přistavování velkoobjemových kontejnerů)
 Smlouva o poskytování služeb (likvidace psích exkrementů)

MO V

Smlouva o dílo (Přistavování velkoobjemových kontejnerů a likvidace odpadu)
 Smlouva o dílo, dodatky č. 1, 2 (Svoz a likvidace psích exkrementů)
 Smlouva o dílo, dodatky č. 1, 2 (Výsyp odpadkových košů včetně likvidace komunálního odpadu)
 Smlouva o dílo na svoz a likvidaci komunálního odpadu, dodatek č. 1
 Smlouva o dílo (seč travníků)

MO VI

Smlouva o dílo dodatek č. 1 (Výsyp odpadkových košů včetně likvidace komunálního odpadu)
 Smlouva o dílo, dodatky č. 1, 2 (Svoz a likvidace psích exkrementů)
 Rámcová smlouva o dílo (Přistavování velkoobjemových kontejnerů a likvidace odpadu)
 Smlouva o poskytování služeb (svoz a likvidace odpadu prostřednictvím velkoobjemových kontejnerů)
 Rámcová smlouva o dílo (Údržba zeleně)
 Smlouva o dílo (rekonstrukce chodníků v ulici Pražská)
 Smlouva o dílo (pokládka žulových obrub v ulici Pražská)

MO VII

Smlouva o dílo (Výsyp odpadkových košů včetně likvidace komunálního odpadu)
 Smlouva o dílo (Svoz a likvidace psích exkrementů)
 Smlouva o dílo (výstavba parkovacích stání v ul. Heyrovského)

MO VIII

Smlouva o dílo (Oprava chodníku v centrální části obce Hostovice)

Rozvojový fond Pardubice a. s.

Dodatek č. 1 ke smlouvě o půjčce ze dne 1. 7. 2002
 Smlouva o výpůjčce – poz. parc. č. 372/8 (10 999 m²) a p. p. č. 4 138 (318 m²)
 Smlouva o výpůjčce – poz. parc. č. 372/1 (440 m²)
 Smlouva o výpůjčce – poz. parc. č. 372/8 (111 m²)
 Dodatek č. 1 ke smlouvě o výpůjčce ze dne 22. 6. 2010
 Smlouva o výpůjčce – poz. parc. č. 418/1 (143 m²)
 Dodatek č. 1 ke sml. o obchodní spolupráci z 30. 7. 2013 („Hodiny s reklamou“)
 Příkazní smlouva o obstarání provozu veřejných WC z 17. 12. 2014
 Smlouva o poskytnutí dotace č. 1/2015/6526 z 22. 4. 2015, krytí provozních nákladů multifunkční arény
 Smlouva o poskytnutí dotace č. D1734/00160/15 z 13. 5. 2015, krytí ztráty z veřejného bruslení
 Smlouva o poskytnutí dotace č. D1734/00161/15 z 13. 5. 2015, Dny sálových sportů v Tipsport Aréně + dodatek
 Smlouva o poskytnutí dotace právnické osobě č. 41/2015 z 24. 7. 2015, přípojky tř. Míru
 Smlouva o poskytnutí dotace č. D/1411/00011/15 z 1. 9. 2015, multifunkční kostka
 Smlouva o poskytnutí dotace č. D/1411/00025/15 z 14. 12. 2015, střecha Kostelní
 Smlouva o poskytnutí dotace č. D/1411/00026/15 z 14. 12. 2015, vstupní dveře Kostelní
 Smlouva o poskytnutí dotace č. D/1411/00027/15 z 14. 12. 2015, vstupní dveře Kostelní
 Smlouva o poskytnutí dotace č. D/1411/00028/15 z 14. 12. 2015, střecha Kostelní

EAST BOHEMIAN AIRPORT a. s.

Smlouva o výpůjčce budov a pozemků

Dostihový spolek a. s.

Smlouva nájemní na pronájem areálu dostihového závodiště vč. dodatků č. 1, č. 8
 Smlouva o poskytnutí dotace na projekt „17. ročník mezinárodní výstavy Koně v akci“
 Smlouva o poskytnutí dotace na projekty Cena města Pardubic – parkurové závody, Velká cena města Pardubic – 1. kvalifikace na 125. Velkou pardubickou s Českou pojišťovnou, Mistrovství ČR družstev – všestrannost, Seriál závodů všestrannosti
 Smlouva o poskytnutí dotace z rezervy pana náměstka Rychteckého na doprovodný dětský program v rámci akce „Den pro neziskový sektor“
 Smlouva o údržbě č. OMI-VZMR-2015-002
 Smlouva o reklamě, propagaci a spolupráci č. 58DK/2015
 Smlouva o užívání prostor č. 59/DK/2015
 Zástavní smlouva k ochranným známkám v majetku společnosti
 Smlouvu o smlouvě budoucí kupní týkající se ochranných známek
 Smlouva o předkupním právu týkající se ochranných známek
 Dohoda o změně závazků ze sml. o půjč. a dod. č. 5 nájemní sml. na areál dostih. Závodiště
 Smlouva o poskytnutí příplatku mimo základní kapitál z r. 2012 (dlouhodobá platnost)

PŘEHLED VZÁJEMNÝCH SMLUV MEZI OSOBAMI OVLÁDANÝMI STEJNOU OVLÁDAJÍCÍ OSOBOU:**Služby města Pardubic a. s. a Dopravní podnik města Pardubic a. s.**

Kupní smlouva, dodatky č. 1 - 2 (Prodej motorové nafty a Ad Blue)
 Smlouva o dílo, dodatek č. 1 (Mytí zastávkových přístřešků)
 Dohoda o poskytování elektřiny
 Smlouva o pronájmu reklamní plochy

Služby města Pardubic a. s. a Rozvojový fond Pardubice a. s.

Smlouva o dílo – vynáška popelnic Češkova 22 + Tř. míru 763
 Smlouva o vzájemné spolupráci č. 100/2014 – noviny RFP 08/2014–07/2015

Služby města Pardubic a. s. a Vodovody a kanalizace Pardubice a. s.

Smlouva o dodávce vody a odvádění odpadních vod (Odběrné místo: Areál Hůrka 1803)
 Smlouva o dodávce vody a odvádění odpadních vod (Odběrná místa: dle seznamu ve smlouvě – 24x)
 Smlouva o dílo – odvoz odpadu

Služby města Pardubic a. s. a SmP – Odpady a. s.

Smlouva o nájmu nebytových prostor (Pronájem kanceláří a prostor v areálu Hůrka)
 Smlouva o vedení účetnictví, personální a mzdové agendy (Vedení účetnictví, personální a mzdové agendy)
 Smlouva o poskytování služeb a spolupráci (Poskytování služeb BOZP, PO, technické evidence vozidel STK, provoz počítačové sítě, jídelny, úklid, provoz recepce)
 Smlouva o poskytování služeb a spolupráci (Evidence množství produkovaných odpadů, včetně nebezpečných, evidence odpadů ze separačních dvorů, odpadů jednotlivých divizí)
 Smlouva o pronájmu pozemků (Pronájem separačních dvorů)
 Smlouva o užívání části pozemků (Užívání části pozemků v areálu Hůrka)
 Smlouva o dílo, dodatky č. 1–4 (Svoz a likvidace komunálního odpadu)
 Smlouva o dílo, dodatky č. 1–2 (Zabezpečení likvidace nebezpečného odpadu)
 Smlouva o dílo (Přistavování velkoobjemových kontejnerů, přebírání a likvidace komunálního odpadu)
 Smlouva o podnájmu kompostárny, dodatky č. 1–2 (Podnájem kompostárny Dražkovice)
 Dohoda o výkladu ujednání Smlouvy o podnájmu kompostárny (Výklad ujednání smlouvy o podnájmu kompostárny)
 Smlouva o poskytování služeb, dodatek č. 1 (Poskytování služeb v oblasti nakládání s odpady, poskytování administrativních a marketingových služeb)
 Nájemní smlouva (Nájem sloupů veřejného osvětlení k umístění košů)
 Smlouva o dílo (úprava stávajících ploch překladiště v Dražkovicích)

SmP – Odpady a. s. a Dopravní podnik města Pardubic a. s.

Smlouva o dílo, dodatky č. 1–4 (Svoz a likvidace komunálního odpadu)
 Smlouva o dílo, dodatek č. 1 (Svoz a likvidace komunálního odpadu, dle seznamu)
 Smlouva o dílo (Svoz a likvidace nebezpečného a ostatního odpadu)
 Kupní smlouva (Prodej motorové nafty a Ad Blue)
 Smlouva o zajištění služeb (Reklama na vozidle MHD)

SmP – Odpady a. s. a Vodovody a kanalizace a. s.

Smlouva o dílo, dodatek č. 1 (Svoz a likvidace komunálního odpadu)
 Smlouva na předání a převzetí odpadů (Kaly z čištění komunálních odpadních vod)
 Smlouva o nájmu nebytových prostor (Nájem provozní místnosti separačního dvora)
 Smlouva o dodávce vody a odvádění odpadních vod

SmP – Odpady a. s. a Dostihový spolek a. s.

Smlouva o spolupráci (Poskytnutí služeb při dostizích, reciproční spolupráce 2015)

SmP – Odpady a. s. a Rozvojový fond Pardubice a. s.

Smlouva o dílo, dodatky č. 1–3 (Svoz a likvidace komunálního odpadu, Zimní stadion)
 Smlouva o dílo, dodatky č. 1–6 (Svoz a likvidace komunálního odpadu, Za Pasáží)
 Smlouva o dílo (Přistavování velkoobjemových kontejnerů, přebírání a likvidace komunálního odpadu)

SmP – Odpady a. s. a EAST BOHEMIAN AIRPORT a. s.

Smlouva o dílo, dodatky č. 1–2 (Svoz a likvidace komunálního odpadu)
 Smlouva o dílo (Přistavování velkoobjemových kontejnerů, přebírání a likvidace komunálního odpadu)

Dopravní podnik města Pardubic a. s. a Vodovody a kanalizace Pardubice a. s.

Soubor smluv na dodávku pitné vody
 Rámcová smlouva – prodej motorové nafty
 Dohoda o ceně pohonných hmot
 Smlouva o odvádění odpadních vod

Dopravní podnik města Pardubic a. s. a EAST BOHEMIAN AIRPORT a. s.

Smlouva o přepravě osob

Dostihový spolek a. s. a Vodovody a kanalizace Pardubice a. s.

Smlouva o dodávce vody a odvádění odpadních vod

Dopravní podnik města Pardubic a. s. a Rozvojový fond Pardubice a. s.

Smlouva o vzájemné spolupráci (propagační činnost)

Rozvojový fond Pardubice a. s. a Vodovody a kanalizace Pardubice a. s.

Soubor smluv na dodávku pitné vody, čištění a odvádění odpadních vod

Dopravní podnik města Pardubic a. s. a Dostihový spolek a. s.

Smlouva o vzájemné spolupráci (propagační činnost, prostor pro výcvik autoškoly)
 Dohoda o narovnání sporných práv ze smlouvy o spolupráci

EAST BOHEMIAN AIRPORT a. s. a Vodovody a kanalizace Pardubice a. s.

Smlouva na dodávku pitné vody, čištění a odvádění odpadních vod
 Smlouva o nájmu a provozování vodovodu pro veřejnou potřebu

4. POSOUZENÍ TOHO, ZDA OVLÁDANÉ OSOBĚ VZNIKLA ÚJMA,

a posouzení jejího případného vyrovnání podle § 71 a 72 ZOK:

Ovládaná osoba zajišťuje pro ovládající osobu na základě smluvního vztahu veřejné služby v přepravě cestujících (dopravní obslužnost na území města). Výše kompenzace za poskytování těchto služeb vychází z finančního modelu nákladů a výnosů tak, aby společnost z této činnosti netvořila ani ztrátu ani zisk. Ovládané osobě tak do budoucna chybí zdroj pro investice do obnovy majetku společnosti a rozvoje její činnosti. Za způsobenou újmu by tak bylo možno považovat přiměřený zisk (povolený právními předpisy pro poskytování kompenzace ve veřejné dopravě a obvyklý v daném odvětví), kterého nemůže ovládaná osoba vzhledem k výši kompenzace vynucené ovládající osobou dosáhnout.

V rámci obchodní činnosti ovládané společnosti dochází i ke vzniku dalších smluvních vztahů mezi ovládanou osobou, ovládající osobou a dalšími ovládanými osobami. Tyto smluvní vztahy byly uzavřeny za obvyklých obchodních podmínek, přičemž sjednaná a poskytnutá plnění nebo protiplnění odpovídala podmínkám obvyklého obchodního styku. Mezi ovládající a ovládanou osobou a mezi ovládanými osobami nebyla poskytnuta ani jiná plnění v souvislosti s uzavřením a plněním vzájemných smluv.

5. ZHODNOCENÍ VÝHOD A NEVÝHOD

plynoucích ze vztahů mezi propojenými osobami a uvedení toho, zda převládají výhody nebo nevýhody a jaká z toho pro ovládanou osobu plynou rizika. Dále uvedení toho, zda a jakým způsobem a v jakém období byla nebo bude vyrovnána případná újma podle § 71 nebo 72.:

Újma vzniklá v důsledku nedostatečné výše smluvní kompenzace poskytované za zajištění dopravní obslužnosti ovládanou osobou není ovládané osobě nijak nahrazena. Vzhledem k tomu, že jediným akcionářem ovládané osoby je právě ovládající osoba, nemá skutečnost, že újma není ovládané osobě nahrazena, žádné důsledky. Povinnost ve smyslu § 71 odst. 2 zákona o obchodních korporacích nahradit újmu dalším akcionářům ovládané osoby nevzniká.

Při uvážení výhod a nevýhod plynoucích ze vztahů mezi propojenými osobami je třeba posoudit zejména vztah k ovládající osobě – statutárnímu městu Pardubice. Ovládající osoba na jedné straně nutí ovládanou osobu uzavírat smluvní vztah za podmínek, za nichž ovládané osobě vzniká újma v podobě nemožnosti dosahovat přiměřeného zisku. Tato újma je však vyrovnávána skutečností, že ovládaná osoba má zajištěn výkon činnosti, která je hlavním předmětem jejího podnikání (provozování silniční osobní dopravy a trolejbusové dráhy) i bez soutěžení s jinými subjekty na trhu.

Za situace, kdy ovládající osoba je současně jediným akcionářem ovládané osoby, nelze považovat skutečnost, že společnost nemůže kvůli omezené výši kompenzace vytvářet zisk, který by mohl být rozdělen formou dividendy akcionářům, za podstatnou nevýhodu plynoucí ze vztahů mezi propojenými osobami. Při vytváření takového zisku by ovládající osoba pouze platila sama sobě s tím, že tato „platba“ by byla zdaněna daní z příjmu právnických osob. Nedostatek vlastních zdrojů společnosti pro obnovu majetku a rozvoj činnosti je v současné době vyvažován možnostmi získat pro projekty v oboru hlavní činnosti ovládané osoby dotace zejména z dotačních programů Evropské unie. Dlouhodobé nevytváření podstatněji zisku však přináší ovládané osobě riziko, že v budoucnu nebude schopna obnovovat svůj majetek z vlastních zdrojů. Do budoucna tak bude patrně nutné, aby kompenzace za poskytování veřejných služeb v dopravě vycházela z kalkulace zahrnující též přiměřený zisk, eventuálně byly prostředky pro rozvoj společnosti poskytnuty navýšením základního kapitálu.

Celkově lze tedy uzavřít, že ve vztahu mezi ovládající a ovládanou osobou převažují výhody, neboť tento vztah zajišťuje ovládané osobě jistotu výkonu hlavní činnosti a tím i jistotu existence. Nevýhody ze vztahu plynoucí se v kontextu skutečnosti, že ovládající osoba je jediným akcionářem ovládané osoby, nejví jako podstatné.

Ze vztahů k dalším propojeným osobám neplynou ovládané osobě žádné výhody ani nevýhody.

Sestaveno dne: 19. 2. 2016

Sestavil: Martin Slezák

Podpisy členů představenstva společnosti

p. Robert Klíčo (předseda představenstva)

Ing. Tomáš Pelikán (místopředseda představenstva)

Ing. Jan Hrabal (člen představenstva)

Ing. Jaroslav Mojžíš (člen představenstva)

MUDr. Vladimír Ninger, Ph.D. (člen představenstva)

The image shows four handwritten signatures in blue ink, each placed on a horizontal dotted line. From top to bottom, the signatures correspond to: Robert Klíčo, Tomáš Pelikán, Jan Hrabal, and Jaroslav Mojžíš. The signature of Vladimír Ninger is not visible in this section.



Minimální závazný výčet informací podle vyhlášky č. 500/2002 Sb., ve znění pozdějších předpisů	ROZVAHA v plném rozsahu	Obchodní firma nebo jiný název účetní jednotky Dopravní podnik města Pardubic a.s.
	ke dni 31.12.2015 (v celých tis. Kč)	Sídlo nebo bydliště účetní jednotky a místo podnikání liší-li se od bydliště Teplého 2141 Pardubice 532 20
	IČ 63217066	

Označení a	AKTIVA b	Číslo řádku c	Běžné účetní období			Minulé úč. období
			Brutto 1	Korekce 2	Netto 3	Netto 4
	AKTIVA CELKEM (ř.02+03+31+63) = ř.67	001	1296034	-808052	487982	481119
A.	Pohledávky za upsaný základní kapitál	002				
B.	Dlouhodobý majetek (ř.04+13+23)	003	1158759	-796989	361770	385417
B. I.	Dlouhodobý nehmotný majetek (ř.05 až 12)	004	4166	-3898	268	372
B. I. 1.	Zřizovací výdaje	005				
2.	Nehmotné výsledky výzkumu a vývoje	006				
3.	Software	007	4166	-3898	268	121
4.	Ocenitelná práva	008				
5.	Goodwill (+/-)	009				
6.	Jiný dlouhodobý nehmotný majetek	010				
7.	Nedokončený dlouhodobý nehmotný majetek	011				251
8.	Poskytnuté zálohy na dlouhodobý nehmotný majetek	012				
B. II.	Dlouhodobý hmotný majetek (ř.14 až 22)	013	1154593	-793091	361502	385045
B. II. 1.	Pozemky	014	33789		33789	33789
2.	Stavby	015	274588	-172856	101732	107538
3.	Samostatné hmotné movité věci a soubory hmotných movitých věcí	016	842850	-620235	222615	242476
4.	Pěstitelské celky trvalých porostů	017				
5.	Dospělá zvířata a jejich skupiny	018				
6.	Jiný dlouhodobý hmotný majetek	019	31		31	31
7.	Nedokončený dlouhodobý hmotný majetek	020	2535		2535	1211
8.	Poskytnuté zálohy na dlouhodobý hmotný majetek	021	800		800	
9.	Oceňovací rozdíl k nabytému majetku	022				
B. III.	Dlouhodobý finanční majetek (ř.24 až 30)	023				
B. III. 1.	Podíly - ovládaná osoba	024				
2.	Podíly v účetních jednotkách pod podstatným vlivem	025				
3.	Ostatní dlouhodobé cenné papíry a podíly	026				
4.	Zápůjčky a úvěry - ovládaná nebo ovládající osoba, podstatný vliv	027				
5.	Jiný dlouhodobý finanční majetek	028				
6.	Požizovaný dlouhodobý finanční majetek	029				
7.	Poskytnuté zálohy na dlouhodobý finanční majetek	030				
C.	Oběžná aktiva (ř.32+39+48+58)	031	136146	-11063	125083	94577
C. I.	Zásoby (ř.33 až 38)	032	8318		8318	8621
C. I. 1.	Materiál	033	7113		7113	8045
2.	Nedokončená výroba a polotovary	034	1202		1202	572
3.	Výrobky	035				
4.	Mladá a ostatní zvířata a jejich skupiny	036				
5.	Zboží	037	3		3	4
6.	Poskytnuté zálohy na zásoby	038				

Označení a	AKTIVA b	Číslo řádku c	Běžné účetní období			Minulé úč. období
			Brutto 1	Korekce 2	Netto 3	Netto 4
C. II.	Dlouhodobé pohledávky (ř.40 až 47)	039	1358		1358	1358
C. II. 1.	Pohledávky z obchodních vztahů	040	1269		1269	1269
2.	Pohledávky - ovládaná nebo ovládající osoba	041				
3.	Pohledávky - podstatný vliv	042				
4.	Pohledávky za společníky	043				
5.	Dlouhodobé poskytnuté zálohy	044	89		89	89
6.	Dohadné účty aktivní	045				
7.	Jiné pohledávky	046				
8.	Odložená daňová pohledávka	047				
C. III.	Krátkodobé pohledávky (ř.49 až 57)	048	22385	-11063	11322	11088
C. III. 1.	Pohledávky z obchodních vztahů	049	7256	-1104	6152	8549
2.	Pohledávky - ovládaná nebo ovládající osoba	050				
3.	Pohledávky - podstatný vliv	051				
4.	Pohledávky za společníky	052				
5.	Sociální zabezpečení a zdravotní pojištění	053				
6.	Stát - daňové pohledávky	054	3997		3997	935
7.	Krátkodobé poskytnuté zálohy	055	189		189	721
8.	Dohadné účty aktivní	056	416		416	323
9.	Jiné pohledávky	057	10527	-9959	568	560
C. IV.	Krátkodobý finanční majetek (ř.59 až 62)	058	104085		104085	73510
C. IV. 1.	Peníze	059	285		285	343
2.	Účty v bankách	060	103800		103800	73167
3.	Krátkodobé cenné papíry a podíly	061				
4.	Požizovaný krátkodobý finanční majetek	062				
D. I.	Časové rozlišení (ř.64 až 66)	063	1129		1129	1125
D. I. 1.	Náklady příštích období	064	1129		1129	1125
2.	Komplexní náklady příštích období	065				
3.	Příjmy příštích období	066				


Označení a	PASIVA b	Číslo řádku c	Stav v běžném účetním období 5	Stav v minulém účetním období 6
	PASIVA CELKEM (ř.68+89+122) = ř.001	067	487982	481119
A.	Vlastní kapitál (ř.69+73+80+83+87+88)	068	447898	444031
A. I.	Základní kapitál (ř.70 až 72)	069	183581	183581
A. I. 1.	Základní kapitál	070	183581	182081
	2. Vlastní akcie a vlastní obchodní podíly (-)	071		
	3. Změny základního kapitálu (+/-)	072		1500
A. II.	Kapitálové fondy (ř.74 až 79)	073	271232	271232
A. II. 1.	Ážio	074		
	2. Ostatní kapitálové fondy	075	271232	271232
	3. Oceňovací rozdíly z přecenění majetku a závazků (+/-)	076		
	4. Oceňovací rozdíly z přecenění při přeměnách obchodních korporací	077		
	5. Rozdíly z přeměn obchodních korporací	078		
	6. Rozdíly z ocenění při přeměnách obchodních korporací	079		
A. III.	Fondy ze zisku (ř.81+82)	080	22134	17540
A. III. 1.	Rezervní fond	081	22134	17540
	2. Statutární a ostatní fondy	082		
A. IV.	Výsledek hospodaření minulých let (ř.84 až 86)	083	-32916	-32916
A. IV. 1.	Nerozdělený zisk minulých let	084		
	2. Neuhrazená ztráta minulých let (-)	085	-32916	-32916
	3. Jiný výsledek hospodaření minulých let	086		
A. V. 1.	Výsledek hospodaření běžného účetního období (+/-) (ř.01-69-73-80-83-89-122) = ř.60 výkazu zisku a ztráty v plném rozsahu	087	3867	4594
A. V. 2.	Rozhodnuto o zálohách na výplatu podílu na zisku +/-	088		
B.	Cizí zdroje (ř.90+95+106+118)	089	34859	30029
B. I.	Rezervy (ř.91 až 94)	090	2386	1600
B. I. 1.	Rezervy podle zvláštních právních předpisů	091		
	2. Rezerva na důchody a podobné závazky	092	2386	1600
	3. Rezerva na daň z příjmů	093		
	4. Ostatní rezervy	094		
B. II.	Dlouhodobé závazky (ř.96 až 105)	095	3686	2124
B. II. 1.	Závazky z obchodních vztahů	096		
	2. Závazky - ovládaná nebo ovládající osoba	097		
	3. Závazky - podstatný vliv	098		
	4. Závazky ke společníkům	099		
	5. Dlouhodobé přijaté zálohy	100	194	
	6. Vydané dluhopisy	101		
	7. Dlouhodobé směnky k úhradě	102		
	8. Dohadné účty pasivní	103		
	9. Jiné závazky	104		
	10. Odložený daňový závazek	105	3492	2124

Označení a	PASIVA b	Číslo řádku c	Stav v běžném účetním období 5	Stav v minulém účetním období 6
B. III.	Krátkodobé závazky (ř.107 až 117)	106	28787	26305
B. III. 1.	Závazky z obchodních vztahů	107	8892	6160
	2. Závazky - ovládaná nebo ovládající osoba	108		
	3. Závazky - podstatný vliv	109		
	4. Závazky ke společníkům	110		
	5. Závazky k zaměstnancům	111	7509	7471
	6. Závazky ze sociálního zabezpečení a zdravotního pojištění	112	4757	4747
	7. Stát - daňové závazky a dotace	113	1349	1609
	8. Krátkodobé přijaté zálohy	114	5446	5418
	9. Vydané dluhopisy	115		
	10. Dohadné účty pasivní	116	338	434
	11. Jiné závazky	117	496	466
B. IV.	Bankovní úvěry a výpomoci (ř.119 až 121)	118		
B. IV. 1.	Bankovní úvěry dlouhodobé	119		
	2. Krátkodobé bankovní úvěry	120		
	3. Krátkodobé finanční výpomoci	121		
C. I.	Časové rozlišení (ř.123+124)	122	5225	7059
C. I. 1.	Výdaje příštích období	123	920	696
	2. Výnosy příštích období	124	4305	6363

Pozn.:

Ověření rozvahy: Auditorská společnost
SYSTEMA AUDIT a.s.
Sukova 1935
530 02 Pardubice
IČ: 25263269
DIČ: CZ25263269

zapsaná v seznamu auditorských společností vedeném
Komorou auditorů, číslo auditorského osvědčení 237
a zapsaná v obchodním rejstříku vedeného Krajským
soudem v Hradci Králové v oddíle B, vložka 1591

Sestaveno dne: 16. března 2016	Podpisový záznam statutárního orgánu účetní jednotky nebo podpisový záznam fyzické osoby, která je účetní jednotkou Robert Klíčo, předseda představenstva 
Právní forma účetní jednotky akciová společnost	Předmět podnikání: městská a příměstská pozemní osobní doprava



Minimální závazný výčet informací podle vyhlášky č. 500/2002 Sb., ve znění pozdějších předpisů

VÝKAZ ZISKU A ZTRÁTY v plném rozsahu

ke dni 31.12.2015
(v celých tis. Kč)

IČ
63217066

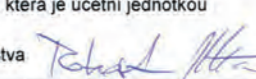
Obchodní firma nebo jiný název účetní jednotky
Dopravní podnik města Pardubic a.s.

Sídlo nebo bydliště účetní jednotky
a místo podnikání liší-li se od bydliště
Teplého 2141
Pardubice
532 20

Označení a	TEXT b	Číslo řádku c	Skutečnost v účetním období	
			běžném 1	minulém 2
I.	Tržby za prodej zboží	01	20417	24107
A.	Náklady vynaložené na prodané zboží	02	17472	21289
+	Obchodní marže (f.01-02)	03	2945	2818
II.	Výkony (f.05+06+07)	04	144287	145926
II. 1.	Tržby za prodej vlastních výrobků a služeb	05	142255	142794
2.	Změna stavu zásob vlastní činnosti	06	630	-447
3.	Aktivace	07	1402	3579
B.	Výkonová spotřeba (f.09+10)	08	86789	85734
B. 1.	Spotřeba materiálu a energie	09	68467	69784
2.	Služby	10	18322	15950
+	Přidaná hodnota (f.03+04-08)	11	60443	63010
C.	Osobní náklady (f.13 až 16)	12	164189	162308
C. 1.	Mzdové náklady	13	115824	114217
2.	Odměny členům orgánů společnosti a družstva	14	1261	1370
3.	Náklady na sociální zabezpečení a zdravotní pojištění	15	39478	39008
4.	Sociální náklady	16	7626	7713
D.	Daně a poplatky	17	417	381
E.	Odpisy dlouhodobého nehmotného a hmotného majetku	18	51901	52605
III.	Tržby z prodeje dlouhodobého majetku a materiálu (f.20+21)	19	479	1068
III. 1.	Tržby z prodeje dlouhodobého majetku	20	122	775
2.	Tržby z prodeje materiálu	21	357	293
F.	Zůstatková cena prodaného dlouhodobého majetku a materiálu (f.23+24)	22	418	1
F. 1.	Zůstatková cena prodaného dlouhodobého majetku	23		
2.	Prodaný materiál	24	418	1
G.	Změna stavu rezerv a opravných položek v provozní oblasti a komplexních nákladů příštích období (+/-)	25	-45	5506
IV.	Ostatní provozní výnosy	26	172501	170045
H.	Ostatní provozní náklady	27	10775	6278
V.	Převod provozních výnosů	28		
I.	Převod provozních nákladů	29		
*	Provozní výsledek hospodaření [f.11-12-17-18+19-22-(-)-25]+26-27+(-28)-(-29)]	30	5768	7044

Označení a	TEXT b	Číslo řádku c	Skutečnost v účetním období	
			běžném 1	minulém 2
VI.	Tržby z prodeje cenných papírů a podílů	31		
J.	Prodané cenné papíry a podíly	32		
VII.	Výnosy z dlouhodobého finančního majetku (f.34 až 36)	33		
VII. 1.	Výnosy z podílů v ovládaných osobách a v účetních jednotkách pod podstatným vlivem	34		
2.	Výnosy z ostatních dlouhodobých cenných papírů a podílů	35		
3.	Výnosy z ostatního dlouhodobého finančního majetku	36		
VIII.	Výnosy z krátkodobého finančního majetku	37		
K.	Náklady z finančního majetku	38		
IX.	Výnosy z přecenění cenných papírů a derivátů	39		
L.	Náklady z přecenění cenných papírů a derivátů	40		
M.	Změna stavu rezerv a opravných položek ve finanční oblasti (+/-)	41		
X.	Výnosové úroky	42	18	73
N.	Nákladové úroky	43		1
XI.	Ostatní finanční výnosy	44	1	1
O.	Ostatní finanční náklady	45	473	450
XII.	Převod finančních výnosů	46		
P.	Převod finančních nákladů	47		
*	Finanční výsledek hospodaření [(f.31-32+33+37-38+39-40+(-)-41)+42-43+44-45+(-46)-(-47)]	48	-454	-377
Q.	Daň z příjmů za běžnou činnost (f.50+51)	49	1447	1479
Q. 1.	- splatná	50	79	80
2.	- odložená	51	1368	1399
**	Výsledek hospodaření za běžnou činnost (f.30+48-49)	52	3867	5188
XIII.	Mimořádné výnosy	53		
R.	Mimořádné náklady	54		594
S.	Daň z příjmů z mimořádné činnosti (f.56+57)	55		
S. 1.	- splatná	56		
2.	- odložená	57		
*	Mimořádný výsledek hospodaření (f.53-54-55)	58		-594
T.	Převod podílů na výsledku hospodaření společníkům (+/-)	59		
***	Výsledek hospodaření za účetní období (+/-) (f.52+58-59)	60	3867	4594
****	Výsledek hospodaření před zdaněním	61	5314	6073

Pozn.:

Sestaveno dne: 16. března 2016	Podpisový záznam statutárního orgánu účetní jednotky nebo podpisový záznam fyzické osoby, která je účetní jednotkou Robert Klčo, předseda představenstva 
Právní forma účetní jednotky akciová společnost	Předmět podnikání městská a příměstská pozemní osobní doprava



Zpráva je určena akcionářům společnosti Dopravní podnik města Pardubic a.s..

Provedli jsme audit přiložené účetní závěrky společnosti Dopravní podnik města Pardubic a.s., Teplého 2141, 532 20 Pardubice, IČ:63 21 70 66, která se skládá z rozvahy k 31.12.2015, výkazu zisku a ztráty a přehledu o finančních tocích za rok končící 31.12.2015 a přílohy této účetní závěrky, která obsahuje popis použitých podstatných účetních metod a další vysvětlující informace.

Odpovědnost statutárního orgánu účetní jednotky za účetní závěrku

Statutární orgán společnosti Dopravní podnik města Pardubic a.s. je odpovědný za sestavení účetní závěrky, která podává věrný a poctivý obraz v souladu s českými účetními předpisy, a za takový vnitřní kontrolní systém, který považuje za nezbytný pro sestavení účetní závěrky tak, aby neobsahovala významné (materiální) nesprávnosti způsobené podvodem nebo chybou.

Odpovědnost auditora

Naší odpovědností je vyjádřit na základě našeho auditu výrok k této účetní závěrce. Audit jsme provedli v souladu se zákonem o auditorech, mezinárodními auditorskými standardy a souvisejícími aplikačními doložkami Komory auditorů České republiky. V souladu s těmito předpisy jsme povinni dodržovat etické požadavky a naplánovat a provést audit tak, abychom získali přiměřenou jistotu, že účetní závěrka neobsahuje významné (materiální) nesprávnosti.

Audit zahrnuje provedení auditorských postupů k získání důkazních informací o částkách a údajích zveřejněných v účetní závěrce. Výběr postupů závisí na úsudku auditora, zahrnujícím i vyhodnocení rizik významné (materiální) nesprávnosti údajů uvedených v účetní závěrce způsobené podvodem nebo chybou. Při vyhodnocování těchto rizik auditor posoudí vnitřní kontrolní systém relevantní pro sestavení účetní závěrky podávající věrný a poctivý obraz. Cílem tohoto posouzení je navrhnout vhodné auditorské postupy, nikoli vyjádřit se k účinnosti vnitřního kontrolního systému účetní jednotky. Audit též zahrnuje posouzení vhodnosti použitých účetních metod, přiměřenosti účetních odhadů provedených vedením i posouzení celkové prezentace účetní závěrky.

Jsme přesvědčení, že důkazní informace, které jsme získali, poskytují dostatečný a vhodný základ pro vyjádření našeho výroku.

Výrok auditora

Podle našeho názoru účetní závěrka podává věrný a poctivý obraz aktiv a pasiv společnosti Dopravní podnik města Pardubic a.s. k 31.12.2015 a nákladů a výnosů a výsledku jejího hospodaření a peněžních toků za rok končící 31.12.2015 v souladu s českými účetními předpisy.

Ostatní informace

Za ostatní informace se považují informace uvedené ve výroční zprávě mimo účetní závěrku a naši zprávu auditora. Za ostatní informace odpovídá vedení společnosti. Náš výrok k účetní závěrce se k ostatním informacím nevztahuje, ani k nim nevydáváme žádný zvláštní výrok. Přesto je však součástí našich povinností souvisejících s ověřením účetní závěrky seznámení se s ostatními informacemi a zvážení, zda ostatní informace uvedené ve výroční zprávě nejsou ve významném (materiálním) nesouladu s účetní závěrkou či našimi znalostmi o účetní jednotce získanými během ověřování účetní závěrky, zda je výroční zpráva sestavena v souladu s právními předpisy nebo zda se jinak tyto informace nejeví jako významně (materiálně) nesprávné. Pokud na základě provedených prací zjistíme, že tomu tak není, jsme povinni zjištěné skutečnosti uvést v naší zprávě.

V rámci uvedených postupů jsme v obdržených ostatních informacích nic takového nezjistili.

SYSTEMA AUDIT a.s.

Sukova 1935, Pardubice

číslo auditorského oprávnění 237

ing. Daniel Čížek

číslo auditorského oprávnění 1868

v Pardubicích dne 8.4.2016





E — ZPRÁVA O ČINNOSTI DOZORČÍ RADY

DŮVODOVÁ ZPRÁVA

Dozorčí rada se v roce 2015 scházela ve složení Ing. Martin Kolovratník, Mgr. Ing. Martin Slezák, Ing. Petr Netolický, p. Miroslav Petržílek a p. Vladimír Buš.

Dozorčí rada se v roce 2015 sešla na čtyřech jednáních, z nichž poslední z nich bylo společně s představenstvem společnosti.

Jednání dozorčí rady se pravidelně účastnil místopředseda představenstva a v rámci svých možností předseda představenstva. Ti dozorčí radu podrobně informovali o všech jednáních představenstva společnosti a dále o důležitých strategických, ekonomických, finančních a provozních záležitostech společnosti. Dozorčí rada též přezkoumávala podklady k veřejným zakázkám vyhlašovaným představenstvem. V neposlední řadě dozorčí rada přezkoumávala investiční záměry, investiční strategie a investiční plány, a to zejména ty, které mají vazbu na dotační tituly plynoucí z Evropských fondů.

Dále projednávala finanční plán společnosti včetně programu obnovy a reprodukce majetku, plánu oprav a údržby majetku a plnění obchodních smluv společnosti.

Dozorčí rada se na všech svých zasedáních též průběžně zabývala dílčími hospodářskými výsledky společnosti dosahovanými od počátku roku. Dále byla informována o všech důležitých rozhodnutích představenstva a neshledala žádné nedostatky.

Dozorčí rada tak měla od představenstva a vedení společnosti všechny informace potřebné k výkonu své zákonné kontrolní činnosti představenstva i samotného dění v akciové společnosti.

Na základě všech skutečností tedy dozorčí rada společnosti DPMP a. s. předkládá valné hromadě zprávu o své činnosti za rok 2015 a doporučuje ji valné hromadě spolu s výroční zprávou přijmout ke schválení.

Podpisy členů dozorčí rady společnosti


Ing. Martin Kolovratník (předseda dozorčí rady)



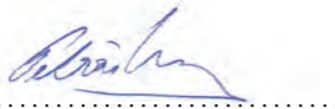
Mgr. Ing. Martin Slezák (člen dozorčí rady)



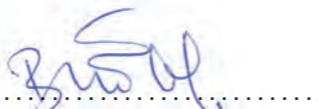
Ing. Petr Netolický (člen dozorčí rady)



p. Miroslav Petržílek (člen dozorčí rady)



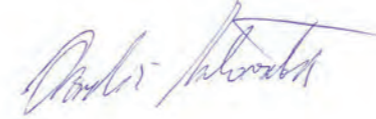
p. Vladimír Buš (člen dozorčí rady)



Stanovisko dozorčí rady k Výroční zprávě za rok 2015

Dozorčí rada na svém 81. zasedání dne 4. dubna 2016 projednala výroční zprávu DPMP a. s. včetně účetní závěrky a doporučuje valné hromadě akciové společnosti Dopravní podnik města Pardubic a. s. předložený materiál schválit.

Pardubice dne 4. dubna 2016



Ing. Martin Kolovratník
předseda dozorčí rady DPMP a. s.

Certifikát ČSN ISO 9001:2009



CERTIFIKÁT

č. 42008721



Osvědčujeme a prohlašujeme, že systém managementu kvality ve společnosti

Dopravní podnik města Pardubic a.s.



**Dopravní podnik města
Pardubic a.s.**
Teplého 2141
532 20 Pardubice - Zelené Předměstí

včetně provozoven:

Zákaznické centrum, přepravní kontrola: Pernerova 443, 530 02 Pardubice;
Předprodejní středisko: Pernerovo náměstí 217, 530 02 Pardubice; Informační
centrum: Náměstí republiky 1, 530 02 Pardubice

byl prověřen a shledán splňující požadavky normy

ISO 9001:2008

pro předmět činnosti

Veřejná městská hromadná doprava a zvláštní linková osobní doprava, osobní příležitostná vnitrostátní a mezinárodní doprava. Provozování trolejbusové dopravy a trolejbusových drah. Autoškola - školicí středisko pro řidičská oprávnění a profesní osvědčení v silniční a drážní dopravě. Komplexní servis autobusů a nákladních vozidel, diagnostika a renovace agregátů. Provoz plnicí stanice CNG.

Tento certifikát byl vydán pod číslem **42008721** a je platný od 24. dubna 2015 do 2. září 2016.

[Signature]

Schválil

[Signature]

Vytiskl



ověřovací kód: **9F94A739-F47**

Platnost certifikátu ověřte tímto kódem na www.ll-c.info

LL-C (Certification) Czech Republic s.r.o. | Pobřežní 620/3, 186 00 Praha 8

www.ll-c.net