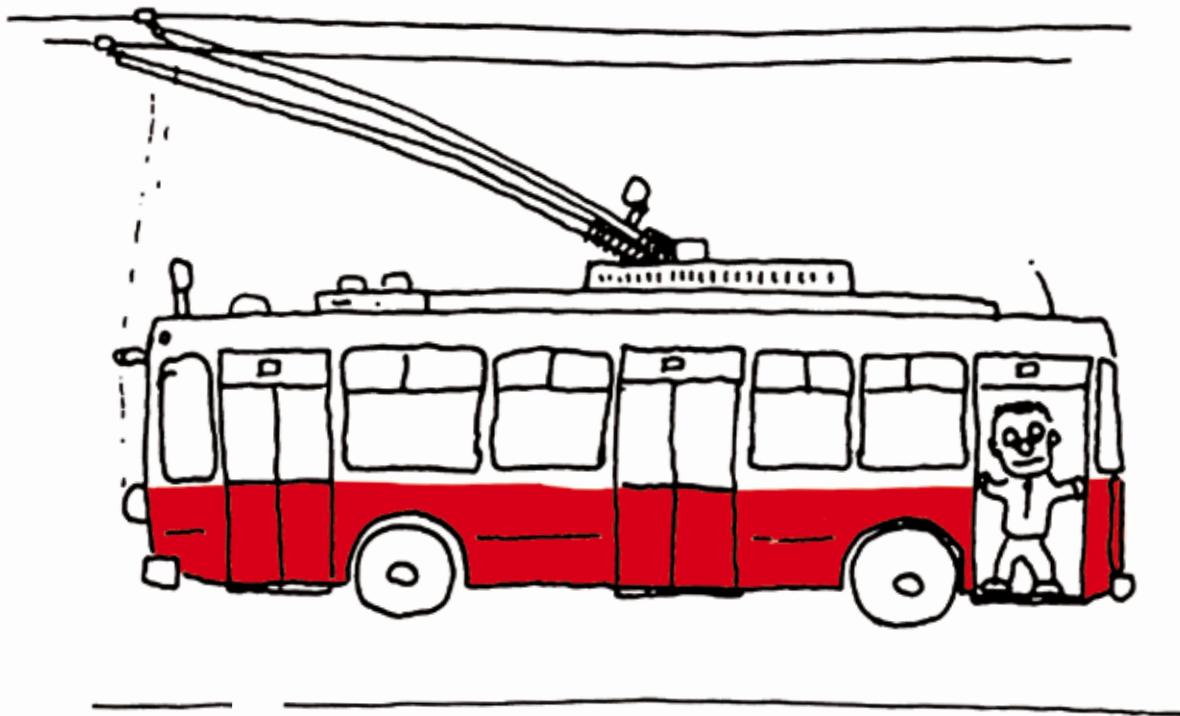


Dopravní podnik města Pardubic a.s.



VÝROČNÍ ZPRÁVA

Dopravního podniku města Pardubic a.s.

2013

Obsah

Úvodní slovo předsedy představenstva	4 - 5
1. Popis účetní jednotky	6
2. Předmět podnikání	6
3. Organizační struktura společnosti	7
4. Právnícké osoby podílející se na základním jmění účetní jednotky	8
5. Představenstvo akciové společnosti	8
6. Dozorčí rada akciové společnosti	8
7. Změny a dodatky v obchodním rejstříku	8
8. Osobní náklady	9
9. Způsob oceňování	10
10. Způsoby odepisování – účetní	12 - 13
11. Způsoby odepisování – daňové	13
12. Přehled o majetku	13 - 15
13. Finanční leasing	15
14. Pohledávky	15 - 16
15. Závazky	16
16. Vlastní kapitál	17 - 18
17. Tržby z prodeje vlastních služeb	18
18. Rozdělení hospodářského výsledku	18
19. Odložená daň z příjmů	19 - 20
20. Přehled o peněžních tocích (neconsolidovaný)	21
21. Úvěr	22
22. Výše odměny statutárnímu auditorovi	22
23. Výdaje na výzkum a vývoj	22
24. Rozpis splatných závazků	22
25. Rozpis majetku zatíženého zástavním právem nebo věcným břemenem	22
26. Organizační složka podniku v zahraničí	23
27. Události po rozvahovém dni	23
28. Informace o aktivitách v oblasti ochrany životního prostředí	23
ROZVAHA	39 - 43
VÝKAZ ZISKU A ZTRÁTY	45 - 47
ZPRÁVA NEZÁVISLÉHO AUDITORA	49 - 50
ZPRÁVA O ČINNOSTI DOZORČÍ RADY	53 - 55

**ZPRÁVA
PŘEDSTAVENSTVA
SPOLEČNOSTI**

Úvodní slovo předsedy představenstva

Vážení akcionáři, vážení obchodní přátelé, vážené kolegyně, kolegové, dámy a pánové, právě jste otevřeli výroční zprávu naší akciové společnosti za rok 2013. I přes to, že byl minulý rok s ohledem na dopravní situaci v našem městě poměrně komplikovaný, udrželi jsme rozsah linek městské hromadné dopravy v porovnání s rokem 2012 v nezměněném rozsahu.

Na samém počátku roku 2013 byl na základě čistě předpokládaných okolností sestaven vyrovnaný finanční plán hospodaření společnosti s přebytkem ve výši 66 tis. Kč. Plánované hospodaření roku však bylo ovlivněno faktory jako kupříkladu nárůst snížené sazby DPH o 1 %, hrozbou zvýšeného počtu vozokm ujetých na objízdných trasách v důsledku plánovaných modernizací pozemních komunikací na území města a do významných skutečností, které měly bezprostřední vliv na vyrovnanou bilanci hospodaření je třeba připočíst daňové břemeno vyplývající ze zákonných povinností plátce daně z přidané hodnoty.

V roce 2013 se vrátil klesající trend počtu cestujících z předchozích let. Statistický počet přepravených osob z počtu prodaných jízdenek je za rok 2013 nižší oproti loňskému roku o 4%. Celkové tržby z provozování MHD meziročně poklesly o 2 %. Pokles tržeb byl zapříčiněn výpadkem poptávky po přepravě dopravními prostředky MHD z důvodu objízdných tras a následné kongesce, jež se projevila na konci druhého čtvrtletí. Pokles tržeb též zapříčinilo již zmiňované zvýšení snížené sazby DPH.

V oblasti bilance správy pohledávek ať už pohledávek z obchodního styku nebo pohledávek za černými pasažéry nedošlo v roce 2013 k významným skutečnostem. V roce 2013 byly řešeny ve zkráceném soudním řízení pouze bagatelní pohledávky plynoucí z obchodního styku, a to v četnosti jednotek podaných návrhů na vydání platebního rozkazu. Co se týká pohledávek za černými pasažéry, tak společnost veškeré pohledávky postupovala za úplatu ve výši 21% nominální hodnoty pohledávek.

Vývoj provozních výnosů z ostatních činností dosáhl, a to i při úbytku externích odběratelů motorové nafty o 1,2 mil. Kč vyšší hodnoty v porovnání s loňským rokem. Podíl na zvýšení externích výnosů mělo především zvýšení zakázkové výroby na středisku lakovny provádějící lakování komponentů pro společnost Iveco Czech Republic. Dále středisko vrchního vedení mělo zvýšený podíl externí činnosti v rámci vyvolaných investic cizími investory. V roce 2013 byl rovněž fakturován zvýšený objem prací u autobusů, u kterých jsou odstraňovány reklamační závady, a to vlastními zaměstnanci a za úplatu na základě uzavřené servisní smlouvy s výrobcem autobusů.

Významným faktorem, který nakonec pozitivně ovlivnil hospodaření společnosti bylo navýšení úhrady prokazatelné ztráty od dominantního objednatele dopravního výkonu o 1,555 mil. Kč. Tento příspěvek ke stanovené základní výši kompenzace byl nárokován z důvodu zvýšeného objemu ujetých vozokm po objízdných trasách, a to zejména prostředky nezávislé trakce MHD.

Celkové hospodaření společnosti za rok 2013 tedy skončilo v zisku, který dosáhl výše 907 tis. Kč po zdanění. Po celý rok měla společnost vyrovnanou bilanci mezi příjmy a výdaji a současně nezaznamenala žádnou finanční újmu v podobě sporného nebo insolvenčního řízení. Revolvingový úvěr nebyl v roce 2013 čerpán. Stav peněžních prostředků společnosti dosáhl finanční hodnoty o 16 mil. Kč vyšší v porovnání s rokem 2012.

V závěrečném hodnocení bych kromě ekonomických údajů minulého roku vyzdvihl následující události. Takřka po celý rok probíhala spolupráce s vlakovým dopravcem LEO Express, a.s. v prodeji jízdních dokladů. Bohužel na základě nové změny grafikonu vlakové dopravy byla tato spolupráce ke dni 15.12.2013 ukončena a to především proto, že se tento nový dopravce rozhodl nezastavovat své vlaky na hlavním nádraží Pardubice.

V měsíci červnu byly na základě evropských fondů regionálního operačního programu a na základě uzavřené smlouvy o poskytnutí dotace na pokrytí 40 % pořizovací ceny nově nakupovaných 12m trolejbusů uvedeny do provozu 4 nové trolejbusy typu Škoda Solaris 26 Tr. Nákupem těchto vozidel se ta naší společnosti podařilo rozšířit počet garantovaných nízkopodlažních spojů.

V srpnu 2013 proběhl plánovaný recertifikační audit ISO certifikačním orgánem, který při výkonu auditu neshledal neshody v garantované kontra uskutečňované veřejné službě v přepravě cestujících.

V roce 2013 byly poměrně vysoce využívány autobusy na zemní plyn (CNG). Vozový park plynových autobusů byl plně využíván s ohledem na jejich přidanou hodnotu v podobě úspor provozních nákladů. Autobusy v plynové trakci ujedou standardně dvojnásobný počet vozokm oproti autobusům naftovým. Za rok 2013 to bylo téměř 1,5 mil km.

V roce 2013 společnost bez žádných provozních problémů provozovala lodní dopravu na řece Labi osobní motorovou lodí „Arnošt z Pardubic“. Provozování výletní lodní dopravy se velmi velkou měrou podílí na zvýšení atraktivity nejenom samotného města, ale i Pardubického kraje. Osobní motorová loď „Arnošt z Pardubic“ na své palubě uvítala v roce 2013 8,2 tis. cestujících pasažérů.

Na konci roku 2013 byla připravena nová spolupráce společnosti se Statutárním městem Pardubice v oblasti zajišťování agendy SMS parkovného. Práva a povinnosti plynoucí z této nové činnosti jsou upraveny služební smlouvou.

Chce-li společnost pozitivní hospodaření postavené na vyrovnaném finančním rozpočtu udržet i v příštích letech bude nutné i nadále hledat nejenom využití aktiv a lidských zdrojů k lepšímu efektivnímu využití, ale i naopak hledat racionalizační opatření, která budou spojena především v pokračování optimalizačních programů se zaměřením na provozovaný dopravní systém.

V závěru by bylo dobré vyzdvihnout, že jsme se v loňském roce významněji posunuli i v oblasti zákaznických služeb a to především vytvořením nového zákaznického centra DPMP a.s., zavedli jsme nové postupy a snížili náročnost administrativních úkonů směrem k cestujícím.

Věřím, že nastavené principy úspěšného hospodaření společnosti se do budoucna projeví i navenek kvalitně poskytovanou službou v přepravě cestujících.

Březen 2014

Ing. Jaroslav Mojžíš
předseda představenstva



PŘESED A
PŘEDSTAVENSTVA

Okamžik sestavení účetní závěrky: 12. března 2014 12:00
 Okamžik, ke kterému se účetní závěrka sestavuje: 31. 12. 2013

1. Popis účetní jednotky

Název	Dopravní podnik města Pardubic a.s.
Sídlo	Pardubice, Zelené Předměstí, Teplého 2141
PSČ	532 20
IČ	632 17 066
Právní forma	akciová společnost
Datum vzniku	1. 7. 1995

2. Předmět podnikání

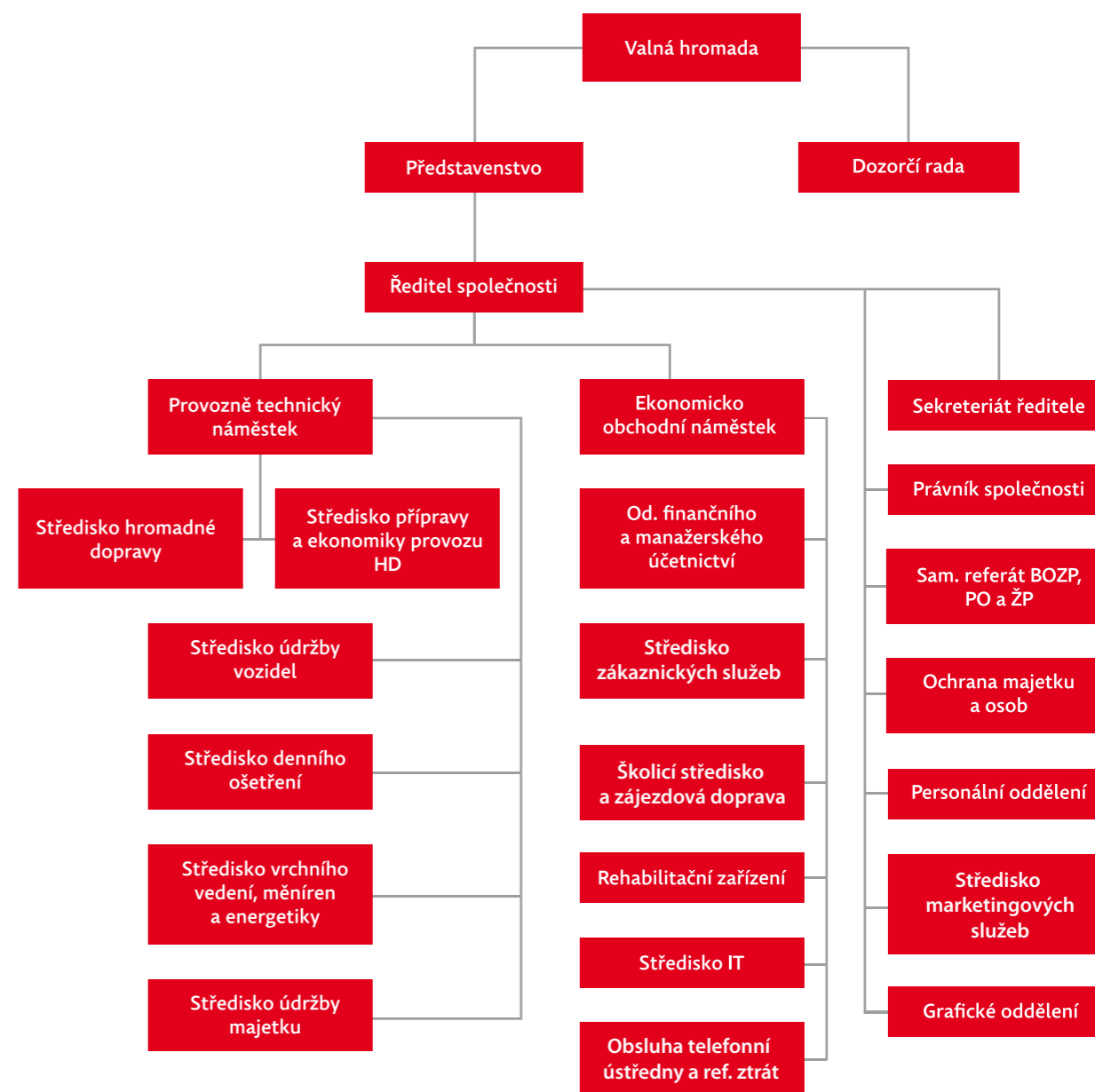
Předmět podnikání na základě:

Živnostenského oprávnění	Silniční motorová doprava - nákladní provozovaná vozidly nebo jízdními soupravami o největší povolené hmotnosti přesahující 3,5 tuny, jsou-li určeny k přepravě zvířat nebo věcí - osobní provozovaná vozidly určenými pro přepravu více než 9 osob včetně řidiče - nákladní provozovaná vozidly nebo jízdními soupravami o největší povolené hmotnosti nepřesahující 3,5 tuny, jsou-li určeny k přepravě zvířat nebo věcí - osobní provozovaná vozidly určenými pro přepravu nejvýše 9 osob včetně řidiče Opravy silničních vozidel Provozování autoškoly Klempířství a oprava karoserií Výroba, obchod a služby neuvedené v přílohách 1 až 3 živnostenského zákona Výroba, instalace, opravy elektrických strojů a přístrojů, elektronických a telekomunikačních zařízení Montáž, opravy, revize a zkoušky plynových zařízení a plnění nádob plyny Vnitrozemská vodní doprava
Úředního povolení a licence	Provozování dráhy trolejbusové
Registrace	Poskytování zdravotních služeb v oboru: fyzioterapeut - ambulanci péče
Osvědčení	Stanice měření emisí



3. Organizační struktura společnosti

zjednodušené schéma



4. Právnícké osoby podílející se na základním jmění účetní jednotky

Zakladatelem Dopravního podniku města Pardubic a.s. a jediným akcionářem je Statutární město Pardubice, se sídlem Pardubice, Pernštýnské nám. 1, PSČ 530 21, IČ 002 74 046

5. Představenstvo akciové společnosti

Ing. Jaroslav Mojžíš	předseda
Ing. Tomáš Pelikán	místopředseda
Ing. Petr Beneš	člen
Ing. Vít Vavřina	člen
Ing. arch. Milan Košar	člen
Ing. Mgr. Martin Slezák	člen
Jiří Srbek	člen

6. Dozorčí rada akciové společnosti

Ing. Jiří Hájek	předseda
Mgr. Anna Kučerová	člen
Ing. Ondřej Hlaváč	člen
Ing. Jan Jedlička	člen
Zdenka Kučerová	člen
Vladimír Buš	člen

7. Změny a dodatky v obchodním rejstříku

V květnu 2013 došlo k odvolání člena dozorčí rady pana Martina Chovance. Nově zvolen byl Ing. Ondřej Hlaváč.



8. Osobní náklady

8.1. Průměrný počet zaměstnanců

Kategorie	Rok 2013	Rok 2012	Rok 2011	Index 2013/2012	Index 2012/2011
Řidiči HD	188,77	188,64	192,18	1,001	0,982
Dělníci	99,13	99,57	102,3	0,996	0,973
Ostatní	22,59	22,75	23,16	0,993	0,982
THP celkem	72,70	72,19	71,71	1,007	1,007
Z toho managm.	3,00	3,00	3,00	1,000	1,000
Dohody	23,38	23,12	22,51	1,011	1,027
Celkem	406,57	406,27	411,86	1,001	0,986

8.2. Mzdové náklady

v tis. Kč

Kategorie	Rok 2013	Rok 2012	Rok 2011	Index 2013/2012	Index 2012/2011
Řidiči HD	51 890	51 525	50 461	1,007	1,021
Dělníci	26 023	25 962	25 442	1,002	1,020
Ostatní	4 831	5 297	5 322	0,912	0,995
THP celkem	23 390	23 728	22 803	0,986	1,041
Z toho managm.	2 088	1 967	1 896	1,062	1,037
Dohody	5 623	5 353	4 915	1,050	1,089
Celkem	111 757	111 865	108 943	0,999	1,027

8.3. Sociální a zdravotní pojištění

v tis. Kč

Kategorie	Rok 2013	Rok 2012	Rok 2011	Index 2013/2012	Index 2012/2011
Řidiči HD	17 648	17 525	17 167	1,007	1,021
Dělníci	8 862	8 841	8 670	1,002	1,020
Ostatní	1 643	1 802	1 810	0,912	0,996
THP celkem	8 184	8 306	7 893	0,985	1,052
Z toho managm.	760	719	696	1,057	1,033
Dohody	1 742	1 663	1 570	1,048	1,059
Celkem	38 079	38 137	37 110	0,998	1,028

Kategorie „Dohody“ zahrnuje zaměstnance vykonávající práce, které nelze zajistit ve stanovené týdenní pracovní době.

8.4. Odměny orgánů společnosti

v tis. Kč

Kategorie	Rok 2013	Rok 2012	Rok 2011	Index 2013/2012	Index 2012/2011
představenstvo	354	354	354	1,000	1,000
dozorčí rada	186	186	188	1,000	0,990
Celkem	540	540	542	1,000	0,996

Členům statutárních orgánů nebyly poskytnuty půjčky, úvěry ani jiná zajištění a ostatní plnění jak v peněžní, tak v nepeněžní formě.

8.5. Penzijní připojištění zaměstnanců hrazené zaměstnavatelem

v tis. Kč

Kategorie	Rok 2013	Rok 2012	Rok 2011	Index 2013/2012	Index 2012/2011
Řidiči HD	2 097	2 017	2 099	1,040	0,961
Dělníci	1 051	1 045	1 150	1,006	0,909
Ostatní	230	253	255	0,909	0,992
THP celkem	825	840	821	0,982	1,023
Celkem	4 203	4 155	4 325	1,012	0,961

9. Způsob oceňování

9.1 Zásoby

Nakoupené zásoby se oceňují pořizovacími cenami, které obsahují např. dopravné, poštovné, balné, clo a náklady na vnitropodnikovou dopravu. Účtování zásob na skladě se provádí dle vyhlášky č.500/2002 Sb., ve znění pozdějších předpisů a Českých účetních standardů. U stejného druhu zásob se cena zjišťuje váženým aritmetickým průměrem.

Zásoby vytvořené vlastní činností se oceňují vlastními náklady, tj. materiál, mzdy, ostatní přímé náklady a provozní režie. U stejného druhu zásob se cena zjišťuje váženým aritmetickým průměrem.

O zásobách, na které nepřišla do konce měsíčního období faktura se účtuje jako o nevyfakturované dodávce zásob v ocenění průměrnou cenou stejného druhu zásob nebo cenou zjištěnou u dodavatele.

Po obdržení faktury se případný cenový rozdíl rozpouští do spotřeby zásob vzorcem :
$$\frac{\text{celkový výdej v průměrných cenách} + \text{cenový rozdíl}}{\text{celkový výdej v průměrných cenách}}$$

Kancelářské potřeby, knihy, časopisy, tiskopisy, publikace, reklamní předměty a drobný materiál v nepatrné ceně se účtuje přímo do spotřeby.



9.2 Dlouhodobý hmotný a nehmotný majetek

Nakoupený dlouhodobý hmotný a nehmotný majetek se oceňuje pořizovacími cenami, které obsahují např. dopravné, montáž, clo apod.

Dlouhodobý hmotný a nehmotný majetek vytvořený vlastní činností se oceňuje vlastními náklady, tj. materiál, mzdy, ostatní přímé náklady a provozní režie.

9.3 Ceniny

Ceniny se oceňují jejich jmenovitou hodnotou. Jedná se o kolky, jídelní kupony LE CHEQUE DEJEUNER a dárkové kupony Cadhoc.

9.4 Pohledávky a závazky

Pohledávky a závazky se oceňují jejich jmenovitými hodnotami. Pohledávky a závazky z obchodního styku v cizí měně se přepočítávají na českou měnu denním kurzem devizového trhu stanoveným Českou národní bankou. Při účtování cestovních náhrad do zahraničí pro určení korunové hodnoty stravného a částky stravného v dohodnuté měně se používají kurzy devizového trhu a přepočítací poměry vyhlášené ČNB.

Základním východiskem pro přepočet cizí měny na Kč je kurz devizového trhu stanovený ČNB. Směnné kurzy příslušného dne jsou k dispozici až ve 14,15 hod., proto společnost používá kurz dne předcházejícího, který je znám ráno při zahájení účtování.

9.5 Valutová pokladna

Pro přepočet valut na českou měnu se používá denní kurs devizového trhu stanovený ČNB. V okamžiku sestavování závěrky jsou pohledávky a závazky v cizí měně, pokladna v cizí měně a účet vedený v cizí měně v bance přepočteny kurzem ČNB platným v tento den.

10. Způsoby odepisování - účetní

10.1 Hmotný a nehmotný majetek

Hmotný a nehmotný majetek je v ceně pořízení od 500 - 5 000 Kč a dobou použitelnosti delší než jeden rok. Účtuje se o něm jako o spotřebě a do jeho vyřazení z používání se vede v operativní evidenci středisek.

10.2 Dlouhodobý hmotný a nehmotný majetek

Dlouhodobý hmotný a nehmotný majetek se při zařazení zařídí dle (CZ - CPA) do odpisových skupin dle Zákona o dani z příjmu, v účetnictví se odepisuje dle odpisového plánu takto:

Odpisová skupina	doba odepisování minimálně	procento odpisu maximálně
1	3 roky	33,3
2	5 let	20,0
3	10 let	10,0
4	20 let	5,0
5	30 let	3,4
6	50 let	2,0

10.3 Dlouhodobý hmotný a nehmotný majetek dle odpisových skupin

v tis. Kč

Odpisová skupina	Pořizovací cena	Oprávký		Zůstatková cena	
		účetní	daňové	účetní	daňová
1.	11 944	11 555	11 606	389	338
2.	622 040	411 911	400 937	210 129	221 103
3.	193 273	144 525	151 234	48 748	42 039
4.	126 401	76 339	81 708	50 062	44 693
5.	116 303	66 741	69 520	49 562	46 783
Celkem	1 069 961	711 071	715 005	358 890	354 956



10.4 Drobný dlouhodobý hmotný a nehmotný majetek

Drobný dlouhodobý hmotný majetek v ceně od 5 000 - 40 000 Kč a drobný dlouhodobý nehmotný majetek v ceně od 5 000 - 60 000 Kč se zařídí dle (CZ - CPA) a při jeho zařazení do užívání se odepisuje 24 měsíců.

v tis. Kč

Účet	Pořizovací cena	Oprávký	Zůstatková cena
013 200	1 220	1 183	37
022 200	8 793	8 262	531
Celkem	10 013	9 445	568

11. Způsoby odepisování - daňové

11.1 Dlouhodobý hmotný a nehmotný majetek

Zařazený dlouhodobý hmotný a nehmotný majetek se odepisuje rovnoměrným nebo zrychleným odpisem dle Zákona o dani z příjmu.

V roce 2013 byly pozastaveny daňové odpisy u autobusu A 217, A 218, A 219. Nedošlo k porušení dotačních podmínek.

12. Přehled o majetku

12.1 Dlouhodobý hmotný a drobný dlouhodobý hmotný majetek

v tis. Kč

Účet	Pořizovací cena	Oprávký	Zůstatková cena
021 100	265 936	161 823	104 113
022 100	804 347	553 194	251 153
z toho: A+Tr	630 808	413 256	217 552
022 200	8 793	8 262	531
031 100	33 789	-	33 789
032 100	31	-	31
Celkem	1 112 896	723 279	389 617

12.2 Dlouhodobý nehmotný a drobný dlouhodobý nehmotný majetek

v tis. Kč

Účet	Pořizovací cena	Oprávký	Zůstatková cena
013 100	3 292	3 228	64
013 200	1 220	1 183	37
Celkem	4 512	4 411	101

12.3 Přehled o stavu, přírůstcích a úbytcích DHM a DDHM

v tis. Kč

Účet	Stav k 1. 1. 2013	Přírůstky	Úbytky	Stav k 31. 12. 2013
021 100	261 901	4 035	0	265 936
022 100	794 793	23 723	14 169	804 347
031 100	33 789	0	0	33 789
032 100	31	0	0	31
022 200	8 657	583	447	8 793
Celkem	1 099 171	28 341	14 616	1 112 896

12.4 Specifikace nejdůležitějších přírůstků

v tis. Kč

HM 60368	Trolejbus TR 325	5 766
HM 60365	Trolejbus TR 326	5 766
HM 60366	Trolejbus TR 327	5 766
HM 60367	Trolejbus TR 328	5 766
H 00023	Rekonstrukce odstavných ploch	1 295
H 60371	Odvodnění – dešťová kanalizace	874
HM 00032	Sestava TV „B“ (TZ křižov. Teplého a Palacha)	556
HM 60396	Trolejové vedení „Dukla – nádraží“	1 011
H 60386	Stojan výdejní na PHM	187

12.5 Specifikace nejdůležitějších úbytků

v tis. Kč

4 ks trolejbusy (349, 372, 373, 374)	13 271
Peugeot Boxer Van 5 766	673

12.6 Přehled o stavu, přírůstcích a úbytcích DNM, DDNM

Účet	Stav k 1. 1. 2013	Přírůstky	Úbytky	Stav k 31. 12. 2013
013 100	3 220	72	0	3 292
013 200	1 171	49	0	1 220
Celkem	4 391	121	0	4 512

12.7 Specifikace nejdůležitějších přírůstků

v tis. Kč

N 60011	SW Byznys -TZ	72
---------	---------------	----

12.8 Specifikace nejdůležitějších úbytků

v tis. Kč

		0
--	--	---

12.9 Rozpis majetku, jehož tržní ocenění je výrazně vyšší než jeho ocenění v účetnictví

v tis. Kč

Inventární číslo	Název	SPZ	Datum zařazení	Cena Kč
HM 60368	Trolejbus TR 325		31.07.2013	5 766
HM 60365	Trolejbus TR 326		31.07.2013	5 766
HM 60366	Trolejbus TR 327		31.07.2013	5 766
HM 60367	Trolejbus TR 328		31.07.2013	5 766

13. Finanční leasing

V roce 2013 nebyla uzavřena žádná leasingová smlouva.

14. Pohledávky

14.1 Pohledávky z obchodního styku účet 311...

v tis. Kč

Pohledávky dle data vzniku	Opravné položky			
	Částka	daňové	účetní	v konkursu
2003	939 679,00			939 679,00
2007	1 154,00			1 154,00
2008	15 000,00	15 000,00		
2009	3 398,00	3 398,00		
2010	136 199,00	136 199,00		
2011	27 836,00	4 222,00		23 614,00
2013	4 598,00	920,00		
2013	7 367 717,64			
Celkem	8 495 581,64	159 739,00		964 447,00



FAKTURY BOHUŽEL NELZE PROPLÁCET. SEDMÝ DRŽITEL KLÍČE JE STÁLE JEŠTĚ V PRACOVNÍ NESCHOPNOSTI.

14.2 Ostatní pohledávky z titulu přírážek k jízdnému účet 378... - jiné pohledávky

v tis. Kč

Pohledávky	Částka	Opravné položky účetní
2007	498 036,00	498 036,00
2008	1 273 971,00	1 273 971,00
2009	1 973 765,28	1 973 765,28
2013	732 050,00	732 050,00
Celkem	4 477 822,28	4 477 822,28

Práva z přepravy se dle § 108 Občanského zákoníku promlčují za jeden rok. Přestože budou výše uvedené pohledávky postupovány, byly na ně vytvořeny opravné položky.

14.3 Opravné položky k pohledávkám nového bloku

v tis. Kč

Lhůta splatnosti	Částka pohledávek	% opr.pol.	Opravná položka
nad 6 měsíců	4 598,00	20	920,00
12 měsíců		33	
18 měsíců	2 544,00	100	2 544,00
24 měsíců		66	
30 měsíců		80	
36 měsíců	156 275,00	100	156 275,00
Pohledávky - konkurs	964 447,00	100	964 447,00
Pohledávky – trestní oznámení		100	
Celkem	1 127 864,00		1 124 186,00

14.4 Vymáhání pohledávek

Postup při vymáhání pohledávek je upraven Ekonomickým řádem akciové společnosti, ve kterém jsou stanoveny povinnosti jednotlivých odpovědných zaměstnanců ve vymáhacím procesu. Povinnosti se liší podle místa vzniku pohledávek a jejich druhu, tj. pohledávky za odběrateli (z podnikatelské činnosti), pohledávky za zaměstnanci z pracovněprávních vztahů a ostatní pohledávky.

Po upomínkovém řízení byly pohledávky předávány k soudnímu vymáhání prostřednictvím právního oddělení. Při vymáhání pohledávek se uplatňují všechny dostupné způsoby, tj. od podání žaloby po výkon rozhodnutí nebo podáním přihlášky pohledávky v insolvenčním řízení.

V roce 2013 byly některé pohledávky postoupeny společnosti Tesoro Reality s.r.o. Přelíc.

15. Závazky

Účet 321...	v Kč
Závazky do splatnosti	7 552 754,41
Závazky po splatnosti do 180 dnů	419 834,00
Závazky po splatnosti nad 180 dnů	
Závazky celkem	7 972 588,41

16. Vlastní kapitál

Přehled pohybů vlastního kapitálu

v tis. Kč

	Základní kapitál	Kapitál. fondy	Zisk běžného období	Nerozdělený zisk min. let	Neuhrazená ztráta min. let	Zákonný rezervní fond	Sociální fond	Celkem
Zůstatek k 1. 1. 2013	182 081	271 157	212	--	-32 916	16 421	--	436 955
Oceňovací rozdíly přecenění majetku	--	75	--	--	--	--	--	75
Zvýšení základ. kapitálu	--	--	--	--	--	--	--	--
Příděly fondům a nerozdělený zisk	--	--	-212	--	--	212	--	--
Příjmy a výdaje z fondů	--	--	--	--	--	--	--	--
Zisk za rok 2013	--	--	907	--	--	--	--	907
Zůstatek 31. 12. 2013	182 081	271 232	907	--	-32 916	16 633	--	437 937

Společnost vykazuje vlastní kapitál ve výši 436 955 tis. Kč. Společnost vykázala za rok 2013 zisk ve výši 907 tis. Kč. V minulém účetním období byl zisk 212 tis. Kč.

16.1 Základní kapitál

Základní kapitál k 31.12. 2013 je ve výši 182 081 000,- Kč.

1 ks kmenové akcie na jméno ve jmenovité hodnotě 145 581 000,- Kč v listinné podobě
Převod akcií je podmíněn souhlasem valné hromady.

31 ks kmenové akcie na jméno v listinné podobě ve jmenovité hodnotě 1 000 000,- Kč

5 ks kmenové akcie na jméno v listinné podobě ve jmenovité hodnotě 100 000,- Kč

Na zvýšení základního kapitálu bylo upsáno v roce 2012:

50 ks akcie na jméno v listinné podobě ve jmenovité hodnotě 100 000,- Kč

Převod akcií je podmíněn souhlasem valné hromady.

16.2 Rezervní fond

v Kč

Rezervní fond k 1. 1. 2013	16 421 377,73
Příděl do fondu	212 382,19
Rezervní fond k 31. 12. 2013	16 633 759,92

16.3 Ostatní kapitálové fondy

v Kč

Kapitálové fondy k 1. 1. 2013	271 156 590,00
Nepeněžní dar účet 413 200	75 090,00
Kapitálové fondy k 31. 12. 2012	271 231 680,00

16.4 Dotace, finanční kompenzace, finanční spoluúčast

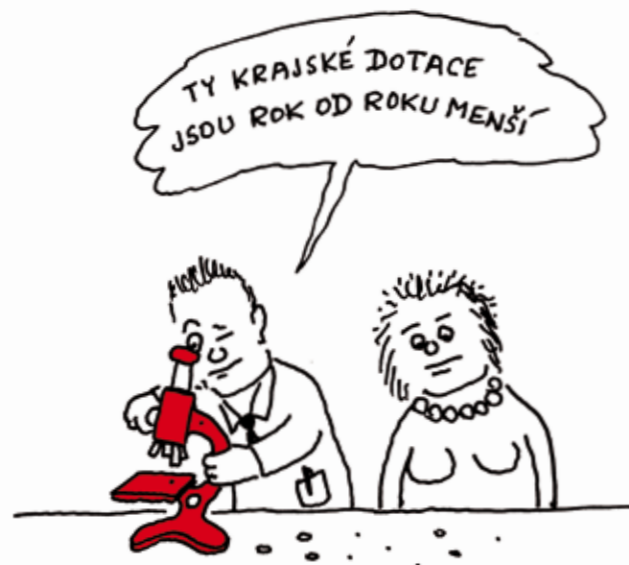
	v Kč	
Dotace na investice ROP	347 200	15 264 000,00
Finanční kompenzace na úhradu prokazatelné ztráty obce	347 300	3 257 396,00
Finanční kompenzace na úhradu prokazatelné ztráty Kraj	347 100	9 913 813,90
Finanční kompenzace na úhradu prokazatelné ztráty Město	384 300	143 555 871,00
Finanční kompenzace za poskytování služby Speciální dopravy S.P.I.D. handicap	346 108	700 000,00
Dotace – lodní doprava	347 400	600 000,00
Celkem		173 291 080,90

17. Tržby z prodeje vlastních služeb

	v Kč		
	Rok 2013	Rok 2012	Rok 2011
Tržby hromadné dopravy osob	117 156 722,26	119 497 753,47	117 738 294,94
Ostatní tržby	25 948 226,00	24 728 404,42	25 005 865,37
Tržby celkem	143 104 948,61	144 226 157,89	142 744 160,31

18. Rozdělení hospodářského výsledku

	v Kč				
Příděly	V roce 2013 z roku 2012	V roce 2012 z roku 2011	V roce 2011 z roku 2010	Index 2013/2012	Index 2012/2011
Rezervní fond	212 382,19	1 920 243,14	0	0	0
Sociální fond	0	0	0	0	0
Nerozdělený HV	0	0	-3 238 300,04	0	0
Celkem	212 382,19	1 920 243,14	-3 238 300,04	0,11	2,59



19. Odložená daň z příjmů

Odložená daň z příjmů k 31. 12. 2013 v Kč

v tis. Kč

o	Položka rozvahy	Účetní zůstatková hodnota k 31. 12. 2013	Daňová zůstatková hodnota k 31. 12. 2013	Rozdíl
AKTIVA				
a1	Dlouhodobý nehmotný majetek			0
a2	Dlouhodobý hmotný majetek	359 714 015	355 898 372	-3 815 643
a3	Dlouhodobý finanční majetek			0
a4	Zásoby			0
a5	Pohledávky			0
a6	Časové rozlišení - aktivní			0
a7	Dohadné účty aktivní			0
a = a1 až a7	Aktiva celkem	359 714 015	355 898 372	-3 815 643
PASÍVA				
p1	Rezervy			0
p2	Závazky			0
p3	Časové rozlišení - pasivní			0
p4	Dohadné účty pasivní			0
p = p1+p2+p3+p4	Pasíva celkem	0,00	0,00	0,00
b = a + p	Mezisoučet	359 714 015	355 898 372	-3 815 643
c	Neuplatněná daňová ztráta			
d	Neuplatněná část 10 % odpočtu na nové investice			
e = c + d	Mezisoučet			
f = e + b	Celkem základ pro odloženou daňovou pohledávku/závazek (+/-)			-3 815 643
g	Sazba daně z příjmu právnic. osob platná v následujícím období			19 %
h = f * g	Odložená daňová pohledávka/závazek (+/-) *			-724 972

o	Položka rozvahy	Účetní zůstatková hodnota k 31. 12. 2012	Daňová zůstatková hodnota k 31. 12. 2012	Rozdíl
AKTIVA				
a1	Dlouhodobý nehmotný majetek			0
a2	Dlouhodobý hmotný majetek	385 945 496	383 939 899	-2 005 597
a3	Dlouhodobý finanční majetek			0
a4	Zásoby			0
a5	Pohledávky			0
a6	Časové rozlišení - aktivní			0
a7	Dohadné účty aktivní			0
a = a1 až a7	Aktiva celkem	385 945 496	383 939 899	-2 005 597
PASÍVA				
p1	Rezervy			0
p2	Závazky			0
p3	Časové rozlišení - pasivní			0
p4	Dohadné účty pasivní			0
p = p1+p2+p3+p4	Pasíva celkem	0,00	0,00	0,00
b = a + p	Mezisosčet	385 945 496	383 939 899	-2 005 597
c	Neuplatněná daňová ztráta			
d	Neuplatněná část 10 % odpočtu na nové investice			
e = c + d	Mezisosčet			
f = e + b	Celkem základ pro odloženou daňovou pohledávku/závazek (+/-)			-2 005 597
g	Sazba daně z příjmu právnic. osob platná v následujícím období			19 %
h = f * g	Odložená daňová pohledávka/závazek (+/-) *			-381 063

V souladu s účetními postupy byla pro výpočet odložené daně pro rok 2013 použita daňová sazba 19 %. Společnost v minulém účetním období o odložené dani účtovala. Společnost počítá odloženou daň z příjmů jen z rozdílu účetní a daňové zůstatkové hodnoty majetku.



20. Přehled o peněžních tocích (nekonsolidovaný)

Přehled o peněžních tocích k 31. prosinci 2013 v Kč

v tis. Kč

		Běž. úč. obd.	Min. úč. obd.
P.	Stav peněž. prostř. a peněž. ekvival. na začát. účet. období	41 355 818,35	14 376 118,08
Z:	Účetní zisk nebo ztráta z běžné činnosti před zdaněním	1 251 252,38	1 179 640,19
A.1.	Úpravy o nepeněžní operace	50 692 133,04	56 250 196,70
A.1.1.	Odpisy stálých aktiv	54 690 716,00	57 552 228,00
A.1.2.	Změna stavu:	-3 048 733,76	-284 940,13
A.1.2.1.	opravné položky k nabytému majetku		
A.1.2.2.	rezerv a ostatních opravných položek	-3 048 733,76	-284 940,13
A.1.3.	Zisk(-) ztráta(+) z prodeje stálých aktiv	-754 567,90	-714 339,80
A.1.4.	Zisk(-) ztráta(+) z prodeje cenných papírů		
A.1.5.	Výnosy z dividend a podílu na zisku		
A.1.6.	Vyúčtované nákladové a výnosové úroky	-195 281,30	-302 751,37
A.1.7.	Případné úpravy o ostatní nepeněžité operace		
A*	Čistý peněž. tok z provoz. činnosti před finanč. položkami, změnami pracovního kapitálu a mimořád. položkami	51 943 385,42	57 429 836,89
A.2.	Změna potřeby pracovního kapitálu	-9 632 282,98	-4 247 030,39
A.2.1.	Změna stavu pohled.z provoz.činnosti a přechod. účtů aktiv	-711 356,19	10 812 493,02
A.2.2.	Změna stavu krátkodob.závaz.z provoz.činnosti a přechod.účtů pasiv	-7 397 533,61	-14 884 396,84
A.2.3.	Změna stavu zásob	-1 523 393,18	-175 126,57
A.2.4.	Změna stavu finanč.majetku, který není zahrnut do peněž.prostř.		
A**	Čistý peněžní tok z provozní činnosti před finančními položkami, zdaněním a mimořádnými položkami	42 311 102,44	53 182 771,50
A.3.	Zaplacené úroky s výjimkou kapitalizovaných úroků		
A.4.	Přijaté úroky	195 281,30	302 751,37
A.5.	Zaplacená daň z příjmů za běžnou činnost a doměrky daně za minulá období	-343 909,00	-967 258,00
A.6.	Příjmy a výdaje spojené s mimořádnými účetními případy	1 684,90	35,00
A.7.	Přijaté dividendy a podíly na zisku		
A***	Čistý peněžní tok z provozní činnosti	42 164 159,64	52 518 299,87
Peněžní toky z investiční činnosti			
B.1.	Nabytí stálých aktiv	-26 768 876,30	-26 210 791,40
B.1.1.	Nabytí dlouhodobého hmotného majetku	-26 648 556,30	-31 114 243,40
B.1.2.	Nabytí dlouhodobého nehmotného majetku	-120 320,00	-96 548,00
B.1.3.	Nabytí dlouhodobého finančního majetku		5 000 000,00
B.2.	Příjmy z prodeje stálých aktiv	757 565,90	714 339,80
B.2.1.	Příjmy z prodeje dlouhodobého hmotného a nehmotného majetku	757 565,90	714 339,80
B.2.2.	Příjmy z prodeje dlouhodobého finančního majetku		
B.3.	Půjčky a úvěry spřízněným osobám		
B***	Čistý peněžní tok vztahující se k investiční činnosti	-26 011 310,40	-25 496 451,60
Peněžní toky z finančních činností			
C.1.	Změna stavu dlouhodobých, popř. krátkodobých závazků z finanční oblasti		-42 148,00
C.2.	Dopady změn vlastního kapitálu na peněžní prostředky		
C.2.1.	Zvýšení základního kapitálu, emisního ážia event. rezervního fondu		
C.2.2.	Vyplacení podílu na vlastním kapitálu společníkům		
C.2.3.	Další vklady peněžních prostředků společníků a akcionářů		
C.2.4.	Úhrada ztráty společníky		
C.2.5.	Platby z fondů tvořených ze zisku	212 382,19	1 920 243,14
C.2.6.	Vyplacené dividendy nebo podíly na zisku včetně zaplac. srážkové daně		
C***	Čistý peněžní tok vztahující se k finanční činnosti		-42 148,00
F.	Čisté zvýšení nebo snížení peněžních prostředků	16 152 849,24	25 979 700,27
R.	Stav peněžních prostředků a peněžních ekvivalentů na konci období	57 508 667,59	41 355 818,35

21. Úvěr

Společnost má s Komerční bankou, a.s. uzavřenou smlouvu o revolvingovém úvěru do výše limitu 20 000 000,- Kč k překlenutí časového nesouladu mezi potřebou provozních prostředků a obdržetím dotací od Statutárního města Pardubice. K 31. 12. 2013 není úvěr čerpán.

22. Výše odměny statutárnímu auditorovi

činila v roce 2013 94 985,-Kč.

23. Výdaje na výzkum a vývoj

Společnost nemá výdaje na výzkum a vývoj.

24. Rozpis splatných závazků

na sociální pojištění	3 090 835,- Kč
na zdravotní pojištění	1 327 807,- Kč
daňový nedoplatek z příjmů	1 107 266,- Kč

25. Rozpis majetku zatíženého zástavním právem nebo věcným břemenem

Pouze u dvou nemovitostí vlastněných společností Dopravní podnik města Pardubic a.s. existuje věcné břemeno vstupu. Jedná se o parcelu p.č.260/2 v k.ú. Semtín a budovu p.č. 2141 v Pardubicích.
Majetek zatížený zástavním právem:

- zastavěná plocha a nádvoří st. 7048/3 v k.ú. Pardubice
- zastavěná plocha a nádvoří st. 7049/2 v k.ú. Pardubice
- zastavěná plocha a nádvoří st. 10 160 v k.ú. Pardubice
- ostatní plocha p.č. 2149/4

Zástavní právo je zřízeno ve prospěch Komerční banky, a.s. se sídlem Praha 1, Na Příkopě 33, PSČ 114 07, IČ: 453 17 054.

26. Společnost nemá organizační složku podniku v zahraničí

27. Události po rozvahovém dni

Po rozvahovém dni nenastaly žádné změny, které by měly vliv na výsledek hospodaření účetní jednotky.

28. Informace o aktivitách v oblasti ochrany životního prostředí

V průběhu roku 2013 byl v areálu společnosti prováděn postsanační monitoring podzemních vod po ukončení biodegradace in situ. Souběžně s monitoringem bylo prováděno ochranné čerpání podzemních vod pro izolování a postupné odstranění zbytkové kontaminace z ohniska znečištění.

V rámci ochranného čerpání bylo z kolektoru odčerpáno celkem 15 189 m³ kontaminovaných podzemních vod, z nichž bylo následně odstraněno 20,64 kg nepolárních extrahovatelných látek (NEL).



podle ustanovení § 66a obchodního zákoníku

OBSAH

Oddíl I. Osoby propojené

Ovládaná osoba
Ovládající osoba
Další propojená osoba

Oddíl II. Vztahy mezi propojenými osobami

Způsob ovládání
Personální unie
Struktura propojení

Oddíl III. Rozhodné období

Oddíl IV. Smlouvy a dohody uzavřené mezi propojenými osobami

Oddíl V. Právní úkony mezi propojenými osobami

Oddíl VI. Opatření mezi propojenými osobami

Úkony valné hromady

Oddíl VII. Důvěrnost informací

Oddíl VIII. Závěr

Oddíl I. Osoby propojené

1. Ovládaná osoba

Dopravní podnik města Pardubic a.s. (pokud dále v textu zkratka názvu, pak: DPmP)

se sídlem: Teplého 2141, Zelené Předměstí, 532 20 Pardubice
IČ: 632 17 066

společnost zapsaná v obchodním rejstříku vedeném Krajským soudem v Hradci Králové, oddíl B, vložka 1241 zastoupená Ing. Jaroslavem Mojžíšem funkcí předsedy představenstva (dále "ovládaná osoba").

Ovládaná osoba je obchodní společnost, která se zabývá zejména zajišťováním služeb, zejména v osobní dráží a silniční dopravě. Podrobně je předmět podnikání specifikován ve stanovách společnosti.

2. Ovládající osoba

Statutární město Pardubice

se sídlem: Pernštýnské nám. 1, Pardubice 530 21
IČ: 002 74 046

Zastoupené MUDr. Štěpánkou Fraňkovou ve funkci primátorky města (dále "ovládající osoba" nebo jen město)

Ovládající osoba je obec, které se zabývá zejména všeobecnou veřejnou správou. Podrobně je předmět činnosti specifikován registru ekonomických subjektů pod číslem 751100. Předmět činnosti statutárního města je určen zejména zákonem č. 128/2000 Sb. o obcích v platném znění a zvláštními právními předpisy.



3. Další osoby propojené s ovládající osobou (s městem Pardubice)

1.1 Služby města Pardubice a.s.

Sídlo: Hůrka 1803, Pardubice, PSČ 530 02
IČ: 252 62 572

Zapsaná v obchodním rejstříku vedeném Krajským soudem v Hradci Králové, oddíl B, vložka 1527 zastoupená RNDr. Josefem Kubátem ve funkci předsedy představenstva.

1.2 Vodovody a kanalizace Pardubice, a. s.

Sídlo: Teplého 2014, Pardubice, PSČ 530 02
IČ: 601 08 631

Zapsaná v obchodním rejstříku vedeném Krajským soudem v Hradci Králové, oddíl B, vložka 999 zastoupená Ing. Michalem Koláčkem ve funkci předsedy představenstva.

1.3 Rozvojový fond Pardubice a.s.

Sídlo: třída Míru 90, Zelené předměstí, Pardubice, PSČ 530 02
IČ: 252 91 408

Zapsaná v obchodním rejstříku vedeném Krajským soudem v Hradci Králové, oddíl B, vložka 1822 zastoupená Jiřím Komárkem ve funkci předsedy představenstva.

1.4 EAST BOHEMIAN AIRPORT, a.s.

Sídlo: Pražská 179, Popkovice, Pardubice 6, PSČ 530 06
IČ: 481 54 938

Zapsaná v obchodním rejstříku vedeném Krajským soudem v Hradci Králové, oddíl B, vložka 915 zastoupená PharmDr. Jiřím Skalickým ve funkci předsedy představenstva.

1.5 BČOV Pardubice a.s.

Sídlo: Pardubice, Pernštýnské nám. 1, PSČ 530 02
IČ: 260 08 459

Zapsaná v obchodním rejstříku vedeném Krajským soudem v Hradci Králové, oddíl B, vložka 2372 zastoupená předsedou představenstva Ing. Alešem Vavříčkou.

1.6 Dostihový spolek a.s.

Sídlo: Pražská 607, Pardubice, PSČ 530 02
IČ: 481 55 110

Zapsaná v obchodním rejstříku vedeném Krajským soudem v Hradci Králové, oddíl B, vložka 918 zastoupená MVDr. Vladimírem Tluchořem ve funkci předsedy představenstva do 21. 8. 2013 Ing. Richardem Benýškem ve funkci předsedy představenstva od 21. 8. 2013

(dále "další propojená osoba/osoby").

Oddíl II. Vztahy mezi propojenými osobami

1. Způsob ovládání

Ovládající osoba (město Pardubice) má akcie ovládané osoby (Dopravního podniku města Pardubic a. s.), jejichž souhrnná jmenovitá hodnota činí 100 % základního kapitálu a v Kč činí 182 081 000,-. Město Pardubice disponuje 100% hlasovacích práv. Rozhodnutí jediného akcionáře je činěno dle ustanovení § 190 obchodního zákoníku v návaznosti na ust. §102 odst. 2 písm. c) zák. č. 128

2. Personální unie

Představenstvo:

Předseda: Ing. Jaroslav Mojžíš

Místopředseda: Ing. Tomáš Pelikán, ředitel společnosti – není členem zastupitelstev

Členové:

Ing. Petr Beneš

Ing. Vít Vavřina

Ing. arch. Milan Košar

Ing. Mgr. Martin Slezák – není členem zastupitelstev

Jiří Srbek

Dozorčí rada:

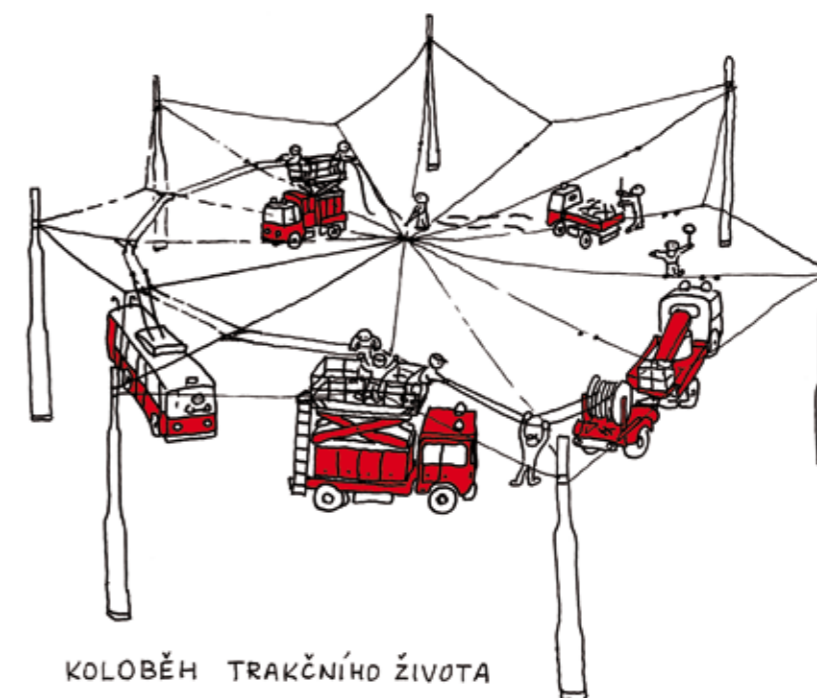
Předseda: Ing. Jiří Hájek

Členové dozorčí rady: Mgr. Anna Kučerová

Martin Chovanec – není členem zastupitelstev (do 7. 5. 2013)

Ing. Ondřej Hlaváč (od 7. 5. 2013)

Ing. Jan Jedlička – není členem zastupitelstev



3. Další osoby propojené s ovládající osobou (s městem Pardubice)

(dále "další propojená osoba/osoby")

Ovládající osoba, kterou je město Pardubice, může ve všech níže uvedených společnostech prosadit jmenování, volbu a odvolání většiny osob, které jsou statutárním orgánem nebo jeho členem, nebo členem dozorčího orgánu. Všechny v tomto oddíle uvedené osoby byly do orgánů společnosti schváleny rozhodnutím jediného akcionáře příslušné a.s. nebo schváleny valnou hromadou společnosti na základě návrhu Zastupitelstva města Pardubice v souladu s ustanovením § 84, odst. 2, písm. g) zákona č. 128/2000 Sb. (zákon o obcích) v platném znění.

3. 1 Služby města Pardubice, a.s. (dále případně zkratka: Smp)

Město Pardubice vlastní akcie společnosti, jejichž souhrnná jmenovitá hodnota představuje 100 % základního kapitálu. Město Pardubice disponuje 100 % hlasovacích práv.

Valná hromada:

Rozhodnutí jediného akcionáře. Dle § 102 odst. 2. písm. c) zákona č. 128/2000 Sb. je Rada města Pardubic oprávněna rozhodnout ve věci obce jako jediného akcionáře.

Představenstvo:

Předseda: RNDr. Josef Kubát

Místopředseda: Ing. Lea Tomková, ředitelka společnosti - není členkou zastupitelstev

Členové: MUDr. Vítězslav Novohradský, Ph.D.
Ing. Milan Vich – není členem zastupitelstev
Vítězslav Čapek
Prof. Ing. Ladislav Koudelka, Dr.Sc.
Ing. Zdenek Kříšťál

Dozorčí rada:

Předseda: Prof. Ing. Simeon Karamazov

Členové dozorčí rady: Ing. Jaroslav Cihlo
Petr Stehno
Slavěna Broulíková

3.2 Vodovody a kanalizace Pardubic, a.s. (zkratka: VaK Pce)

Město Pardubice vlastní akcie společnosti, jejichž souhrnná jmenovitá hodnota činí 43,27 % základního kapitálu. Město Pardubice disponuje při hlasování dle ustanovení § 18 odst. 4 stanov výkonem hlasovacího práva jediného akcionáře omezeného na max. 35 % celkového počtu hlasů připadajících na vydané akcie. Město Pardubice tedy na valné hromadě hlasuje s 35 % hlasů.

Představenstvo:

Předseda: Ing. Michal Kolářček

Členové: František Brendl
Ing. Aleš Vavříčka

Dozorčí rada:

Člen: Ing. Martin Bílek

3.3 Rozvojový fond Pardubice, a. s. (dále případně zkratka: RFP)

Město Pardubice vlastní akcie společnosti, jejichž souhrnná jmenovitá hodnota představuje 100 % základního kapitálu. Město Pardubice disponuje 100 % hlasovacích práv.

Valná hromada:

Rozhodnutí jediného akcionáře. Dle § 102 odst. 2. písm. c) zákona č. 28/2000 Sb. je Rada města Pardubic oprávněna rozhodnout ve věci obce jako jediného akcionáře.

Představenstvo:

Předseda: Jiří Komárek

Místopředsedové: Ing. Martin Bílek, Ing. Ondřej Hlaváč

Členové: Ing. Zdeněk Kříšťál
Jiří Razskazov - není členem zastupitelstev
Petr Kubíček
Ing. Martin Charvát - není členem zastupitelstev

Dozorčí rada:

Předseda: Ing. Jiří Lejhanec

Členové dozorčí rady: Ing.arch. Jan Kovář
Ing. Stanislav Filip
Ing. Ivo Bálský - není členem zastupitelstev

3.4 EAST BOHEMIAN AIRPORT, a.s. (dále případně zkratka: EBA)

Město Pardubice vlastní akcie společnosti, jejichž souhrnná jmenovitá hodnota reprezentuje 66 % základního kapitálu. Město Pardubice disponuje 66 % hlasovacích práv.

Představenstvo:

Předseda: PharmDr. Jiří Skalický

Místopředseda: Ing. Jan Andrlík - ředitel společnosti - není členem zastupitelstev

Členové: Mgr. Jindřich Tauber
Ing. Arch. Aleš Klose
Jan Němec

Dozorčí rada:

Předseda: MUDr. Vítězslav Novohradský

Členové dozorčí rady: Ing. Libor Slezák, CSc.
Ing. Alexandr Krejčíř
Mgr. Václav Snopek

3.5 BČOV Pardubice a.s. (dále případně zkratka: BČOV Pce)

Město Pardubice vlastní akcie společnosti, jejichž souhrnná jmenovitá hodnota reprezentuje 100 % základního kapitálu. Město Pardubice disponuje 100 % hlasovacích práv.

Valná hromada:

Rozhodnutí jediného akcionáře. Dle § 102 odst. 2. písm. c) zákona č. 128/2000 Sb. je Rada města Pardubic oprávněna rozhodnout ve věci obce jako jediného akcionáře.

Představenstvo:

Členové:	Ing. Aleš Vavříčka
	Ing. Petr Beneš
	Bc. Zdeňka Kulhánková - není členkou zastupitelstev

Dozorčí rada:

Členové:	Ing. Karel Michálek - není členem zastupitelstev
	Milan Chmelař
	Radim Fülle

3.6 Dostihový spolek a.s. (dále případně zkratka: DS)

Město Pardubice vlastní akcie společnosti, jejichž souhrnná jmenovitá hodnota reprezentuje 51,54 % základního kapitálu. Město Pardubice disponuje 51,54 % hlasovacích práv.

Představenstvo:

Místopředseda	Ing. Jiří Rozinek
---------------	-------------------

Členové	MUDr. Štěpánka Fraňková
	Ing. Jiří Rozinek - od 21. 8. 2013

Dozorčí rada:

Předseda:	Ing. Petr Beneš
Člen:	Mgr. Václav Snopek
Člen:	Ing. Vladimír Engelmajer - není členem zastupitelstev

Ovládající osobě ani jí zde ovládaným vyjmenovaným osobám nejsou známy okolnosti kapitálového ani personálního propojení mezi ovládající osobou a další propojenou osobou a ani mezi zde vyjmenovaným ovládanými osobami navzájem nad rámec skutečností uvedených v této zprávě.

Oddíl III. Rozhodné období

Tato zpráva je zpracována za poslední účetní období tj. za období od 1. ledna do 31. prosince 2013.

Oddíl IV. Smlouvy a dohody uzavřené mezi propojenými osobami

A/ Smlouvy mezi městem Pardubice a společnostmi ovládanou městem Pardubice

Vodovody a kanalizace Pardubice

	Soubor smluv na dodávku pitné vody, čištění a odvádění odpadních vod s městem Pardubice v počtu 187 smluv
	Kupní smlouva + zřízení bezúplatného věcného břemene „pozemek ATS Studánka“ VAK Pardubice a.s. kupující / 246 tis. Kč/
	Smlouva o zřízení věcného břemene - bezúplatné „pozemková parcela Drozdice-výstavba cykl. stezky Černá za Bory - Mnětice / Vak Pardubice a.s. - povinný/
	Smlouva o zřízení věcného břemene - bezúplatné „odlehčovací stoka Pce“ / VAK Pardubice, a.s. - oprávněný/
	Smlouva o provozování retenční nádrže „ Průmyslová zóna“ St. Čivice
	Smlouva o provozování vodovodních a kanalizačních řadů
	Smlouva „ Zájmové sdružení k vytváření a využ. digitální techn. mapy města Pardubic“
	Smlouva o zřízení věcného břemena – práva vstupu na pozemek 3x
	Prohlášení ručitele č. 2723/09/00382 na zajištění pohledávky ČSOB ve výši 183 mil.
	Smlouva o upsání akcií na částku Kč 5 mil. (upisovatelem město Pardubice, v r. 2013 splaceno)

Dopravní podnik města Pardubic

	Služební smlouva (provoz parkovacích automatů)
	Smlouva o zajištění služby placení parkovného prostřednictvím SMS
	Smlouvy o nájmu bytů
	Smlouvy o výpůjčce pozemků v místech technické infrastruktury (umístění sociálních zařízení a ekologických WC)
	Smlouva o poskytování zlevněné dopravy pro zaměstnance Statutárního města Pardubice, zaměstnance Městské policie Pardubice
	Smlouva o umístění převaděče RS, Bělehradská 379
	Kupní smlouva – odběr motorové nafty
	Smlouva o zajištění závazků veřejné služby ostatní dopravní obslužnosti na území města Pardubic na léta 2009-2018 vč. dodatků
	Smlouva o podnájmu nebytových prostor

Služby města Pardubic

Smlouva o provozu a údržbě fontán 1x MO II
Smlouva na péči o veřejnou zeleň - 6x MO I, 1x MO II, 1x MO III, 1x MO V, 1x MO VI,
Smlouva o likvidaci odpadů – dodatek na separovaný sběr
Smlouva na svoz a nakládání s komunálním odpadem – dodatek
Smlouva o dílo – sběr a likv. psích exkrementů – 1x MO I, 1x MO II, 1x MO III, 1x MO IV, 1x MO V, 1x MO VI, 1x MO VII
Smlouva o dílo - nasvícení přechodu pro chodce ul. Husova . Winterova
Smlouva o dílo – světelně signalizační zařízení - dodatek
Smlouva o dílo – svícení – dodatek
Smlouva o dílo – údržba místních komunikací – mosty
Smlouva o dílo – zimní údržba místních komunikací, posyp +dodatek úprava běžeckých stop
Smlouva o dílo – seč trávy 1x MO I, 1x MO II, 1x MO III,
Smlouva dle § 269 odst. 2, Obch. zák. – odtah vozidel do 3,5 t
Mandátní smlouva na provozování veřejných pohřebišť
Smlouva o výpůjčce 1x hřbitovy,
Smlouva o dílo – sběr nebezpečného odpadu
Smlouva o dílo – obhospodařování lesních pozemků a porostů na roky 2012-2018
Smlouva o dílo – čištění místních komunikací – dodatek
Mandátní – výkon vlastnických práv k MK – dodatek
Smlouva o dílo – výkon asanační činnosti – dodatek
Smlouva o dílo – aktualizace stávajícího pasportu DZ
Smlouva o manipulaci a skládkování dlažebních materiálů vytěžených z MK
Smlouva o dílo – mobilní sběr biolog. rozlož. KO
Smlouva o dílo – likvidace černých skládek na lesních pozemcích města
Nájemní smlouva – kompostárna Dražkovice – dodatek
Smlouva o dílo – zajištění provozu Císařský náhon - 1x MO I - dodatek
Smlouva o dílo – opravy MK + pohotovost – 4x MO I, 1x MO II, 3x MO III, 1x MO IV, 1x MO V, 1x MO VI, 5x MO VII,
Smlouva o dílo – likvidace kom. odpadu + VOK, 1x MO I, 1x MO II, 1x MO III, 1x MO IV, 1x MO V, 1x MO VI, 1x MO VII,
Nájemní smlouva – pronájem pozemků Areál Hůrka
Smlouva o dílo – zajištění provozu SVOP – dodatek
Smlouva o mobilním sběru a dalším zpracování biologického odpadu z domácností
Smlouva o provozování mobilního a stacionárního protipovodňového zařízení
Smlouva o dílo – MK osvětlení části komunikace v Hostovicích, 1x MO VIII

Rozvojový fond Pardubice

Nájemní smlouva z 5.1. 2000 - kancelářské prostory U Divadla 828 + dodatek č. 8
Výpověď NS – kancelářské prostory č.p. 828 k 31. 12. 2013
Smlouva o poskytnutí dotace z 11.3. 2013 2, krytí provozních nákladů multifunkční arény
Dodatek č. 1 ke smlouvě o půjčce ze dne 1.7. 2002
Smlouva o poskytnutí dotace z 16.12. 2013, zajištění veřejného bruslení
Smlouva o poskytnutí dotace z 21.6. 2013, Akce Dny sálových sportů v ČEZ areně Pce
Smlouva o půjčce z 25. 6. 2013 (účel: dofinancování závazků z rekonstrukce Pasáže)
Mandátní smlouva pro správu nemovitostí ve vlastnictví města z 27.2. 2012
Výpověď mandátní smlouvy na správu nemovitostí z 26. 6. 2013 (výpověď k 31.12. 2013)
Smlouva o výpůjčce – poz. parc. č. 372/8(10999m ²) a p.p. č.4138 (318m ²)
Smlouva o výpůjčce – poz. parc. č. 372/1(440m ²)
Smlouva o výpůjčce – poz. parc. č. 372/8(111m ²)
Smlouva o výpůjčce – poz. parc. č. 180/1(155m ²), p.p. č.180/4(8 m2), p.p.č. 3036/1 (235m ²)
Dohoda o ukončení sml. o výpůjčce na p.p. č. 3061/1 (235 m ²)
Smlouva o výpůjčce – poz. parc. č. 418/1 143m ²)
Dodatek č. 1 ke sml. o obchodní spolupráci z 30. 7. 2013 („Hodiny s reklamou“)
Kupní sml. o prodeji nábytku v č.p. 828, z 3. 12. 2013

EAST BOHEMIAN AIRORT a.s.

Smlouva o výpůjčce budov a pozemků
Smlouva o upsání akcií společnosti městem Pardubice na Kč 7,92 mil. (splaceno v r. 2013)

Dostihový spolek a.s.

Smlouva nájemní na pronájem areálu dostihového závodiště vč. dodatků č. 1 - č. 6
Smlouva o poskytnutí dotace na projekt Pardubice – město koní, 15. Mezinárodní výstava Koně v akci
Smlouva o poskytnutí dotace, Cena města Pardubic – parkurové závody 2013
Smlouva o poskytnutí dotace, uspořádání Velké ceny města Pardubic – dostihový závod
Smlouva o údržbě č. ZR/011/2013
Dohoda o úhradě užívání lože a parkovacích ploch r. 2013
Zástavní smlouvu k ochranným známkám v majetku společnosti
Smlouvu o smlouvě budoucí kupní týkající se ochranných známek
Smlouva o předkupním právu týkající se ochranných známek
Dohoda o změně závazků ze sml.o půjč. a dod. č. 5 nájemní sml.na areál dostih. Závodiště
Smlouva o poskytnutí příplatku mimo základní kapitál z r. 2012 (dlouhodobá platnost)

B/ Smlouvy mezi obchodními společnostmi ovládanými městem Pardubice

SmP a DPmP

Kupní smlouva na nákup motorové nafty - dodatek
Smlouva o dílo - pravidelné mytí zastávkových přístřešků DPmP - dodatek
Dohoda o poskytování elektřiny
Smlouva o pronájmu reklamní plochy
Smlouva o zajištění likvidace nebezpečného odpadu - platba DPmP (SmP-Odpady a.s.)
Smlouva o zajištění svozu a likv. komunálního odpadu - platba DPmP (SmP-Odpady a.s.)

SmP a RFP

Smlouva - pronájmu místa vývěsní skříňka pro PS (tř. Míru)
Smlouva o dílo - vynáška popelnic Češkova 22+ tř. Míru 763
Smlouva o dílo - KO (MFA) (SmP-Odpady a.s.)
Smlouva o dílo - svoz a likvidace odpadu č.1255 (MFA) + dodatek č. 2, 3
Smlouva č. 2292, odvoz kom.odp. (tř. Míru č.p. 60, 90, 450) z 1. 5. 2013 vč. dodatků

SmP a VaK Pce

Soubor smluv na dodávku pitné vody, čištění a odvádění odpadních vod 15x
Rámcová smlouva o dílo - poskytnutí mechanismů na zimní údržbu
Smlouva o dílo - odvoz odpadu

SmP a EBA

Smlouva o dílo - svoz a likvidace odpadu (SmP-Odpady a.s.)
Smlouva o dílo - svoz a likvidace odpadu VŽP 1. kategorie (SmP-Odpady a.s.)
Smlouva o dílo - svoz a likvidace papír (SmP-Odpady a.s.)

SmP a DS

Smlouva o spolupráci – instalace DZ,ČI kom., reklama,umístní šál na VO, zeleň r. 2013
Smlouva o reciproční spolupráci - v reklamě r. 2013

DPmP a VaK Pce

Soubor smluv na dodávku pitné vody
Rámcová smlouva - prodej motorové nafty
Smlouva o zajištění služeb – reklama a propagace společnosti
Smlouva o odvádění odpadních vod

DPmP a EBA

Smlouva o přepravě osob

DS a EBA

Smlouva o dodávce reklamy pro EBA a.s.
--

DS a VaK

Smlouva o dodávce vody a odvádění odpadních vod

DPmP a RFP

Smlouva o vzájemné spolupráci (propagace činnosti)
--

RFP a VaK Pce

Soubor smluv na dodávku pitné vody, čištění a odvádění odpadních vod
--

DPmP a DS

Smlouva o zajištění služeb
Nájemní smlouva - provozování autocvičiště autoškoly (v rámci smlouvy o zajišť. služeb)

EBA a VaK Pce

Smlouva o dodávce vody a odvádění odpadních vod
Smlouva o nájmu a provozování vodovodu pro veřejnou potřebu

ODDÍL V. PRÁVNÍ ÚKONY MEZI PROPOJENÝMI OSOBAMI

K naplnění strategie hospodářské činnosti a v rámci obchodní činnosti dochází mezi propojenými osobami k běžné fakturační činnosti na základě smluvních vztahů uvedených v oddíle IV. Dále nebyla ovládanou osobou poskytnuta jiná plnění v souvislosti s uzavřením výše uvedených smluv. Ovládané osobě v souvislosti s uzavřením těchto smluv nevznikla žádná majetková újma

ODDÍL VI. OPATŘENÍ MEZI PROPOJENÝMI OSOBAMI

Opatření nspecifikovaná v předcházejících oddílech zprávy - úkony valné hromady dle společností ovládaných městem Pardubice.

Z rozhodnutí jediného akcionáře - města Pardubice - při výkonu působnosti valné hromady společnosti Služby města Pardubic a.s. nedošlo v roce 2013 k přijetí opatření z rozhodnutí ovládací osoby s vazbou na další propojené ovládané osoby.

ODDÍL VII. DŮVĚRNOST INFORMACÍ

Za důvěrné jsou považovány informace a skutečnosti, které jsou součástí obchodního tajemství ovládací, ovládané i další propojené osoby a také ty informace, které byly za důvěrné jakoukoliv osobou, která je součástí propojených osob, označeny. Dále jsou to veškeré informace z obchodního styku, které by mohly být samy o sobě nebo v souvislosti s jinými informacemi nebo skutečnostmi újmě jakékoliv z propojených osob.

ODDÍL VIII. ZÁVĚR

Tato zpráva byla zpracována statutárním orgánem ovládané osoby uvedené v oddíle I. bodu 1. této zprávy.

Dne 24. 3. 2014 bude předložena k přezkoumání dozorčí radě a auditorovi, který bude provádět kontrolu účetní závěrky ve smyslu zvláštního zákona. Vzhledem k tomu, že ovládaná osoba je povinna ze zákona zpracovávat výroční zprávu, bude tato zpráva do ní vložena jako její nedílná součást.

Statutární orgán ovládané osoby zveřejní v Obchodním věstníku oznámení, že zpráva byla uložena do sbírky listin vedené obchodním rejstříkem Krajského soudu v Hradci Králové.

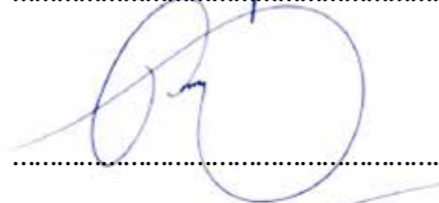
V Pardubicích, březen 2014

5. Podpisy členů představenstva společnosti

Ing. Jaroslav Mojžíš, předseda představenstva



Ing. Tomáš Pelikán, místopředseda představenstva



Ing. Petr Beneš, člen představenstva



Ing. Vít Vavřina, člen představenstva



Ing. arch. Milan Košař, člen představenstva



Ing. Mgr. Martin Slezák, člen představenstva



Jiří Srbek, člen představenstva



ROZVAHA

Rozvaha

Minimální závazný výčet informací podle vyhlášky č. 500/2002 Sb., ve znění pozdějších předpisů

ROZVAHA v plném rozsahu

ke dni 31.12.2013
(v celých tis. Kč)

IČ
63217066

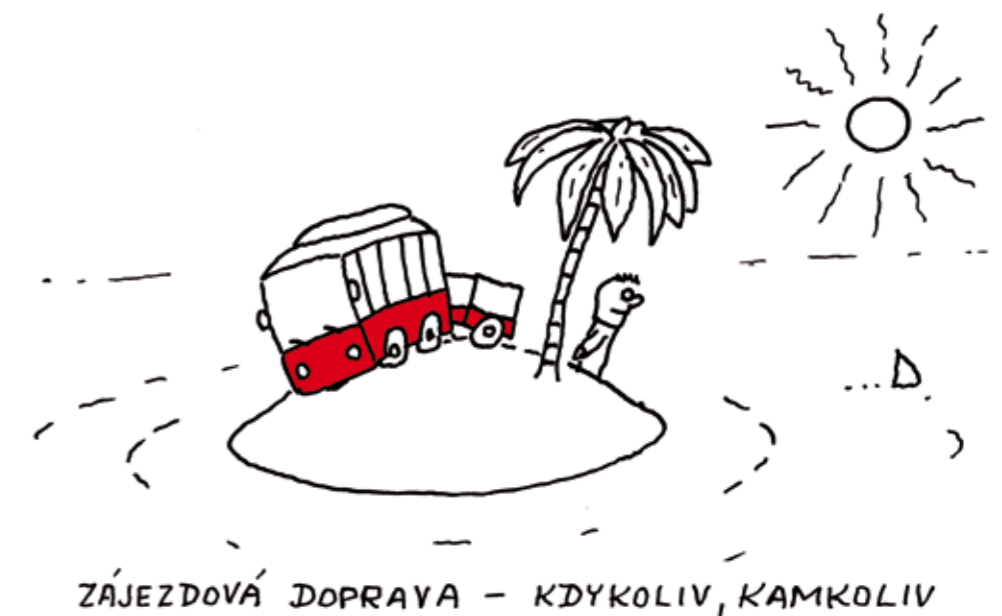
Obchodní firma nebo jiný název účetní jednotky
Dopravní podnik města Pardubic a.s.

Sídlo nebo bydliště účetní jednotky
a místo podnikání liší-li se od bydliště
Teplého 2141

Pardubice
532 20

Označení a	AKTIVA b	Číslo řádku c	Běžné účetní období			Minulé úč. období
			Brutto 1	Korekce 2	Netto 3	Netto 4
	AKTIVA CELKEM (f.02+03+31+63) = f.67	001	1204756	-729477	475279	482458
A.	Pohledávky za upsaný základní kapitál	002				
B.	Dlouhodobý majetek (f.04+13+23)	003	1119621	-723875	395746	421863
B. I.	Dlouhodobý nehmotný majetek (f.05 až 12)	004	4512	-4413	99	170
B. I. 1.	Zřizovací výdaje	005				
2.	Nehmotné výsledky výzkumu a vývoje	006				
3.	Software	007	4512	-4413	99	170
4.	Ocenitelná práva	008				
5.	Goodwill (+/-)	009				
6.	Jiný dlouhodobý nehmotný majetek	010				
7.	Nedokončený dlouhodobý nehmotný majetek	011				
8.	Poskytnuté zálohy na dlouhodobý nehmotný majetek	012				
B. II.	Dlouhodobý hmotný majetek (f.14 až 22)	013	1115109	-719462	395647	421693
B. II. 1.	Pozemky	014	33789		33789	33789
2.	Stavby	015	265936	-152727	113209	119185
3.	Samostatné movité věci a soubory movitých věcí	016	813140	-566735	246405	266591
4.	Pěstitecké celky trvalých porostů	017				
5.	Dospělá zvířata a jejich skupiny	018				
6.	Jiný dlouhodobý hmotný majetek	019	31		31	31
7.	Nedokončený dlouhodobý hmotný majetek	020	2213		2213	2097
8.	Poskytnuté zálohy na dlouhodobý hmotný majetek	021				
9.	Oceňovací rozdíl k nabytému majetku	022				
B. III.	Dlouhodobý finanční majetek (f.24 až 30)	023				
B. III. 1.	Podíly - ovládaná osoba	024				
2.	Podíly v účetních jednotkách pod podstatným vlivem	025				
3.	Ostatní dlouhodobé cenné papíry a podíly	026				
4.	Půjčky a úvěry - ovládaná nebo ovládající osoba, podstatný vliv	027				
5.	Jiný dlouhodobý finanční majetek	028				
6.	Pořizovaný dlouhodobý finanční majetek	029				
7.	Poskytnuté zálohy na dlouhodobý finanční majetek	030				
C.	Oběžná aktiva (f.32+39+48+58)	031	84093	-5602	78491	60117
C. I.	Zásoby (f.33 až 38)	032	9671		9671	8148
C. I. 1.	Materiál	033	8649		8649	7214
2.	Nedokončená výroba a polotovary	034	1019		1019	930
3.	Výrobky	035				
4.	Mladá a ostatní zvířata a jejich skupiny	036				
5.	Zboží	037	3		3	4
6.	Poskytnuté zálohy na zásoby	038				

Označení a	AKTIVA b	Číslo řádku c	Běžné účetní období			Minulé úč. období
			Brutto 1	Korekce 2	Netto 3	Netto 4
C. II.	Dlouhodobé pohledávky (f.40 až 47)	039	1525		1525	1351
C. II. 1.	Pohledávky z obchodních vztahů	040	1436		1436	1262
2.	Pohledávky - ovládaná nebo ovládající osoba	041				
3.	Pohledávky - podstatný vliv	042				
4.	Pohledávky za společníky, členy družstva a za účastníky sdružení	043				
5.	Dlouhodobé poskytnuté zálohy	044	89		89	89
6.	Dohadné účty aktivní	045				
7.	Jiné pohledávky	046				
8.	Odložená daňová pohledávka	047				
C. III.	Krátkodobé pohledávky (f.49 až 57)	048	15387	-5602	9785	9262
C. III. 1.	Pohledávky z obchodních vztahů	049	8925	-1124	7801	7365
2.	Pohledávky - ovládaná nebo ovládající osoba	050				
3.	Pohledávky - podstatný vliv	051				
4.	Pohledávky za společníky, členy družstva a za účastníky sdružení	052				
5.	Sociální zabezpečení a zdravotní pojištění	053				
6.	Stát - daňové pohledávky	054	285		285	624
7.	Krátkodobé poskytnuté zálohy	055	227		227	193
8.	Dohadné účty aktivní	056	521		521	401
9.	Jiné pohledávky	057	5429	-4478	951	679
C. IV.	Krátkodobý finanční majetek (f.59 až 62)	058	57509		57509	41356
C. IV. 1.	Peníze	059	349		349	432
2.	Účty v bankách	060	57160		57160	40924
3.	Krátkodobé cenné papíry a podíly	061				
4.	Pořizovaný krátkodobý finanční majetek	062				
D. I.	Časové rozlišení (f.64 až 66)	063	1042		1042	478
D. I. 1.	Náklady příštích období	064	1042		1042	478
2.	Komplexní náklady příštích období	065				
3.	Příjmy příštích období	066				



Označení a	PASIVA b	Číslo řádku c	Stav v běžném účetním období 5	Stav v minulém účetním období 6
	PASIVA CELKEM (f.68+88+121) = f.001	067	475279	482458
A.	Vlastní kapitál (f.69+73+80+83+87)	068	437937	436955
A. I.	Základní kapitál (f.70 až 72)	069	182081	182081
A. I. 1.	Základní kapitál	070	182081	182081
2.	Vlastní akcie a vlastní obchodní podíly (-)	071		
3.	Změny základního kapitálu (+/-)	072		
A. II.	Kapitálové fondy (f.74 až 79)	073	271232	271157
A. II. 1.	Emisní ážio	074		
2.	Ostatní kapitálové fondy	075	271232	271157
3.	Oceňovací rozdíly z přecenění majetku a závazků (+/-)	076		
4.	Oceňovací rozdíly z přecenění při přeměnách společností (+/-)	077		
5.	Rozdíly z přeměn společností (+/-)	078		
6.	Rozdíly z ocenění při přeměnách společností	079		
A. III.	Rezervní fondy, nedělitelný fond a ostatní fondy ze zisku (f.81+82)	080	16633	16421
A. III. 1.	Zákonný rezervní fond/Nedělitelný fond	081	16633	16421
2.	Statutární a ostatní fondy	082		
A. IV.	Výsledek hospodaření minulých let (f.84 až 86)	083	-32916	-32916
A. IV. 1.	Nerozdělený zisk minulých let	084		
2.	Neuhrazená ztráta minulých let (-)	085	-32916	-32916
3.	Jiný výsledek hospodaření minulých let	086		
A. V.	Výsledek hospodaření běžného účetního období (+/-) (f.01-69-73-79-83-88-121) = f.60 výkazu zisku a ztráty v plném rozsahu	087	907	212
B.	Cizí zdroje (f.89+94+105+117)	088	29516	38054
B. I.	Rezervy (f.90 až 93)	089	1735	763
B. I. 1.	Rezervy podle zvláštních právních předpisů	090		
2.	Rezerva na důchody a podobné závazky	091	1735	763
3.	Rezerva na daň z příjmů	092		
4.	Ostatní rezervy	093		
B. II.	Dlouhodobé závazky (f.95 až 104)	094	725	381
B. II. 1.	Závazky z obchodních vztahů	095		
2.	Závazky - ovládaná nebo ovládající osoba	096		
3.	Závazky - podstatný vliv	097		
4.	Závazky ke společníkům, členům družstva a k účastníkům sdružení	098		
5.	Dlouhodobé přijaté zálohy	099		
6.	Vydané dluhopisy	100		
7.	Dlouhodobé směnky k úhradě	101		
8.	Dohadné účty pasivní	102		
9.	Jiné závazky	103		
10.	Odložený daňový závazek	104	725	381

Označení a	PASIVA b	Číslo řádku c	Stav v běžném účetním období 5	Stav v minulém účetním období 6
B. III.	Krátkodobé závazky (č.104 až 1143)	105	27056	36910
B. III. 1.	Závazky z obchodních vztahů	106	8546	17635
2.	Závazky - ovládaná nebo ovládající osoba	107		
3.	Závazky - podstatný vliv	108		
4.	Závazky ke společníkům, členům družstva a k účastníkům sdružení	109		
5.	Závazky k zaměstnancům	110	6959	7503
6.	Závazky ze sociálního zabezpečení a zdravotního pojištění	111	4419	4701
7.	Stát - daňové závazky a dotace	112	1127	1253
8.	Krátkodobé přijaté zálohy	113	5160	5119
9.	Vydané dluhopisy	114		
10.	Dohadné účty pasivní	115	339	219
11.	Jiné závazky	116	506	480
B. IV.	Bankovní úvěry a výpomoci (f.116 až 118)	117		
B. IV. 1.	Bankovní úvěry dlouhodobé	118		
2.	Krátkodobé bankovní úvěry	119		
3.	Krátkodobé finanční výpomoci	120		
C. I.	Časové rozlišení (f.120+121)	121	7826	7449
C. I. 1.	Výdaje příštích období	122	460	230
2.	Výnosy příštích období	123	7366	7219

Pozn.:

Ověření rozvahy: Auditorská společnost
SYSTEMA AUDIT a.s.
Sukova 1935
530 02 Pardubice

IČ: 25263269

DIČ: 25263269

zapsaná v seznamu auditorských společností vedeném
Komorou auditorů, číslo auditorského osvědčení 237
a zapsaná v obchodním rejstříku vedeného Krajským
soudem v Hradci Králové v oddíle B, vložka 1591

Sestaveno dne: 12. března 2014	Podpisový záznam statutárního orgánu účetní jednotky nebo podpisový záznam fyzické osoby, která je účetní jednotkou Ing. Jaroslav Mojžíš, předseda představenstva
Právní forma účetní jednotky akciová společnost	Předmět podnikání: hromadná doprava osob, opravy vozidel

VÝKAZ ZISKU A ZTRÁTY

Výkaz zisku a ztráty

Minimální závazný výčet informací podle vyhlášky č. 500/2002 Sb., ve znění pozdějších předpisů

VÝKAZ ZISKU A ZTRÁTY
v plném rozsahu

ke dni 31.12.2013
(v celých tis. Kč)

IČ
63217066

Obchodní firma nebo jiný název účetní jednotky
Dopravní podnik města Pardubic a.s.

Sídlo nebo bydliště účetní jednotky a místo podnikání liší-li se od bydliště
Tepelého 2141
Pardubice
532 20

Označení a	TEXT b	Číslo řádku c	Skutečnost v účetním období	
			běžném 1	minulém 2
I.	Tržby za prodej zboží	01	26778	36257
A.	Náklady vynaložené na prodané zboží	02	24436	34443
+	Obchodní marže (f.01-02)	03	2342	1814
II.	Výkony (f.05+06+07)	04	144920	145566
II. 1.	Tržby za prodej vlastních výrobků a služeb	05	143105	144226
2.	Změna stavu zásob vlastní činnosti	06	89	97
3.	Aktivace	07	1726	1243
B.	Výkonová spotřeba (f.09+10)	08	90139	87357
B. 1.	Spotřeba materiálu a energie	09	74024	72410
2.	Služby	10	16115	14947
+	Přidaná hodnota (f.03+04-08)	11	57123	60023
C.	Osobní náklady (f.13 až 16)	12	159892	159806
C. 1.	Mzdové náklady	13	113163	112989
2.	Odměny členům orgánů společnosti a družstva	14	540	540
3.	Náklady na sociální zabezpečení a zdravotní pojištění	15	38324	38329
4.	Sociální náklady	16	7865	7948
D.	Daně a poplatky	17	415	369
E.	Odpisy dlouhodobého nehmotného a hmotného majetku	18	54691	57552
III.	Tržby z prodeje dlouhodobého majetku a materiálu (f.20+21)	19	853	887
III. 1.	Tržby z prodeje dlouhodobého majetku	20	758	714
2.	Tržby z prodeje materiálu	21	95	173
F.	Zůstatková cena prodaného dlouhodobého majetku a materiálu (f.23+24)	22	13	22
F. 1.	Zůstatková cena prodaného dlouhodobého majetku	23	3	
2.	Prodaný materiál	24	10	22
G.	Změna stavu rezerv a opravných položek v provozní oblasti a komplexních nákladů příštích období (+/-)	25	-550	231
IV.	Ostatní provozní výnosy	26	165839	166145
H.	Ostatní provozní náklady	27	7848	7716
V.	Převod provozních výnosů	28		
I.	Převod provozních nákladů	29		
*	Provozní výsledek hospodaření [f.11-12-17-18+19-22-(-1-25)+26-27+(-28)-(-29)]	30	1506	1359

Výkaz zisku a ztráty

Označení a	TEXT b	Číslo řádku c	Skutečnost v účetním období	
			běžném 1	minulém 2
VI.	Tržby z prodeje cenných papírů a podílů	31		
J.	Prodané cenné papíry a podíly	32		
VII.	Výnosy z dlouhodobého finančního majetku (f.34 až 36)	33		
VII. 1.	Výnosy z podílů v ovládaných osobách a v účetních jednotkách pod podstatným vlivem	34		
2.	Výnosy z ostatních dlouhodobých cenných papírů a podílů	35		
3.	Výnosy z ostatního dlouhodobého finančního majetku	36		
VIII.	Výnosy z krátkodobého finančního majetku	37		
K.	Náklady z finančního majetku	38		
IX.	Výnosy z přecenění cenných papírů a derivátů	39		
L.	Náklady z přecenění cenných papírů a derivátů	40		
M.	Změna stavu rezerv a opravných položek ve finanční oblasti (+/-)	41		
X.	Výnosové úroky	42	195	303
N.	Nákladové úroky	43		
XI.	Ostatní finanční výnosy	44	3	1
O.	Ostatní finanční náklady	45	455	484
XII.	Převod finančních výnosů	46		
P.	Převod finančních nákladů	47		
*	Finanční výsledek hospodaření [(f.31-32+33+37-38+39-40+(+/-41)+42-43+44-45+(-46)-(-47)]	48	-257	-180
Q.	Daň z příjmů za běžnou činnost (f.50+51)	49	344	967
Q. 1.	- splatná	50		
2.	- odložená	51	344	967
**	Výsledek hospodaření za běžnou činnost (f.30+48-49)	52	905	212
XIII.	Mimofádné výnosy	53	7	
R.	Mimofádné náklady	54	5	
S.	Daň z příjmů z mimofádné činnosti (f.56+57)	55		
S. 1.	- splatná	56		
2.	- odložená	57		
*	Mimofádný výsledek hospodaření (f.53-54-55)	58	2	
T.	Převod podílů na výsledku hospodaření společníkům (+/-)	59		
***	Výsledek hospodaření za účetní období (+/-) (f.52+58-59)	60	907	212
****	Výsledek hospodaření před zdaněním	61	1251	1179

Pozn.:

Sestaveno dne: 12. března 2014	Podpisový záznam statutárního orgánu účetní jednotky nebo podpisový záznam fyzické osoby, která je účetní jednotkou Ing. Jaroslav Mojžíš, předseda představenstva
Právní forma účetní jednotky akciová společnost	Předmět podnikání hromadná doprava osob, opravy vozidel

**ZPRÁVA NEZÁVISLÉHO
AUDITORA**

Zpráva je určena akcionářům společnosti Dopravní podnik města Pardubic a.s..

Provedli jsme audit příložené účetní závěrky společnosti Dopravní podnik města Pardubic a.s., Teplého 2141, 532 20 Pardubice, IČ: 632 170 66, která se skládá z rozvahy k 31.12.2013, výkazu zisku a ztráty a přehledu o finančních tocích za rok končící 31.12.2013 a přílohy této účetní závěrky, která obsahuje popis použitých podstatných účetních metod a další vysvětlující informace.

Odpovědnost statutárního orgánu účetní jednotky za účetní závěrku

Statutární orgán společnosti Dopravní podnik města Pardubic a.s. je odpovědný za sestavení účetní závěrky, která podává věrný a poctivý obraz v souladu s českými účetními předpisy, a za takový vnitřní kontrolní systém, který považuje za nezbytný pro sestavení účetní závěrky tak, aby neobsahovala významné nesprávnosti způsobené podvodem nebo chybou.

Odpovědnost auditora

Naší odpovědností je vyjádřit na základě našeho auditu výrok k této účetní závěrce. Audit jsme provedli v souladu se zákonem o auditorech, mezinárodními auditorskými standardy a souvisejícími aplikačními doložkami Komory auditorů České republiky. V souladu s těmito předpisy jsme povinni dodržovat etické požadavky a naplánovat a provést audit tak, abychom získali přiměřenou jistotu, že účetní závěrka neobsahuje významné nesprávnosti.

Audit zahrnuje provedení auditorských postupů k získání důkazních informací o částkách a údajích zveřejněných v účetní závěrce. Výběr postupů závisí na úsudku auditora, zahrnujícím i vyhodnocení rizik významné nesprávnosti údajů uvedených v účetní závěrce způsobené podvodem nebo chybou. Při vyhodnocování těchto rizik auditor posoudí vnitřní kontrolní systém relevantní pro sestavení účetní závěrky podávající věrný a poctivý obraz. Cílem tohoto posouzení je navrhnout vhodné auditorské postupy, nikoli vyjádřit se k účinnosti vnitřního kontrolního systému účetní jednotky. Audit též zahrnuje posouzení vhodnosti použitých účetních metod, přiměřenosti účetních odhadů provedených vedením i posouzení celkové prezentace účetní závěrky.

Jsme přesvědčeni, že důkazní informace, které jsme získali, poskytují dostatečný a vhodný základ pro vyjádření našeho výroku.

Výrok auditora

Podle našeho názoru účetní závěrka podává věrný a poctivý obraz aktiv a pasiv společnosti Dopravní podnik města Pardubic a.s. k 31.12.2013 a nákladů a výnosů a výsledku jejího hospodaření a peněžních toků za rok končící 31.12.2013 v souladu s českými účetními předpisy.

SYSTEMA AUDIT a.s.
Sukova 1935, Pardubice
číslo auditorského oprávnění 237
ing. Daniel Čížek
číslo auditorského oprávnění 1868



v Pardubicích dne 13.3.2014

SYSTEMA AUDIT a.s.

**ZPRÁVA O ČINNOSTI
DOZORČÍ RADY**

Zpráva dozorčí rady společnosti za rok 2013

Důvodová zpráva:

Dozorčí rada se v roce 2013 scházela ve složení Ing. Jiří Hájek, Mgr. Anna Kučerová, p. Martin Chovanec (do 7.5.2013), Ing. Ondřej Hlaváč (od 8.5.2013), Ing. Jan Jedlička, pí. Zdenka Kučerová, p. Vladimír Buš.

Dozorčí rada se v roce 2013 sešla na čtyřech jednáních, z nichž poslední bylo společné s představenstvem společnosti.

Jednání dozorčí rady se pravidelně zúčastnil ředitel společnosti a v rámci svých možností předseda představenstva. Ti dozorčí radu podrobně informovali o všech jednáních představenstva společnosti a důležitých provozních záležitostech společnosti. Informace z jednání představenstva doplňoval předseda dozorčí rady, který se jednání pravidelně zúčastňoval.

Dozorčí rada tak měla od představenstva a vedení společnosti všechny informace potřebné ke kontrole činnosti představenstva i samotného dění ve společnosti.

Dozorčí rada se na všech zasedáních průběžně zabývala hospodářskými výsledky společnosti dosahovaných od počátku roku, byla informována o všech důležitých rozhodnutích představenstva a neshledala žádné nedostatky.

Dále projednávala finanční plán společnosti včetně programu obnovy majetku, investičních záměrů oprav a údržby majetku a plnění obchodních smluv společnosti.

Dozorčí rada svědomitě přezkoumala roční účetní závěrku za rok 2013, včetně zprávy nezávislého auditora, který provedl ověření účetní závěrky.

Na základě všech skutečností tedy dozorčí rada společnosti DPMP a.s. doporučuje valné hromadě schválit zprávu o činnosti dozorčí rady za rok 2013.

Podpisy členů dozorčí rady společnosti:

Ing. Jiří Hájek, předseda

Mgr. Anna Kučerová, členka

Ing. Jan Jedlička, člen

Ing. Ondřej Hlaváč, člen

p. Vladimír Buš, člen

pí. Zdenka Kučerová, členka

Stanovisko dozorčí rady k Výroční zprávě za rok 2013

Dozorčí rada na svém 74. zasedání dne 24. března 2014 projednala výroční zprávu DPMP a.s. včetně účetní závěrky a zprávy nezávislého auditora a doporučuje valné hromadě akciové společnosti Dopravní podnik města Pardubic a. s. předložený materiál schválit.

Pardubice dne 24. března 2014

Ing. Jiří Hájek
předseda dozorčí rady DPMP a.s.




certifikát

Tímto potvrzujeme, že systém managementu kvality organizace

Dopravní podnik města Pardubic a. s.



Dopravní podnik města Pardubic a.s.

Teplého 2141, 532 20 Pardubice
IČ: 63217066

Provozovny jsou uvedeny v příloze.

byl prověřen a uznán akreditovaným certifikačním orgánem č. 3016
Českým lodním a průmyslovým registrem, s.r.o. ve shodě s normou

ČSN EN ISO 9001:2009

Vyloučení: 7.3

Certifikovaný systém managementu kvality:

Veřejná městská hromadná doprava a zvláštní linková osobní doprava, osobní příležitostná vnitrostátní a mezinárodní doprava. Provozování trolejbusové dopravy a trolejbusových drah. Autoškola – školící středisko pro řidičská oprávnění a profesní osvědčení v silniční a drážní dopravě. Komplexní servis autobusů a nákladních vozidel, diagnostika a renovace agregátů. Provoz plnicí stanice CNG.

Toto uznání je dále podmíněno tím, že držitel bude udržovat systém managementu kvality podle uvedené normy, což bude sledováno ze strany Českého lodního a průmyslového registru, s.r.o.

Certifikát byl poprvé vystaven v roce 2007 a od té doby je udržován.
Tento certifikát nahrazuje certifikát č. C-83764/R1 platný do 05.09.2013.

Číslo certifikátu: C-86617

Certifikát je platný od/do: 03.09.2013/02.09.2016

Datum a místo vystavení: 03.09.2013, Praha



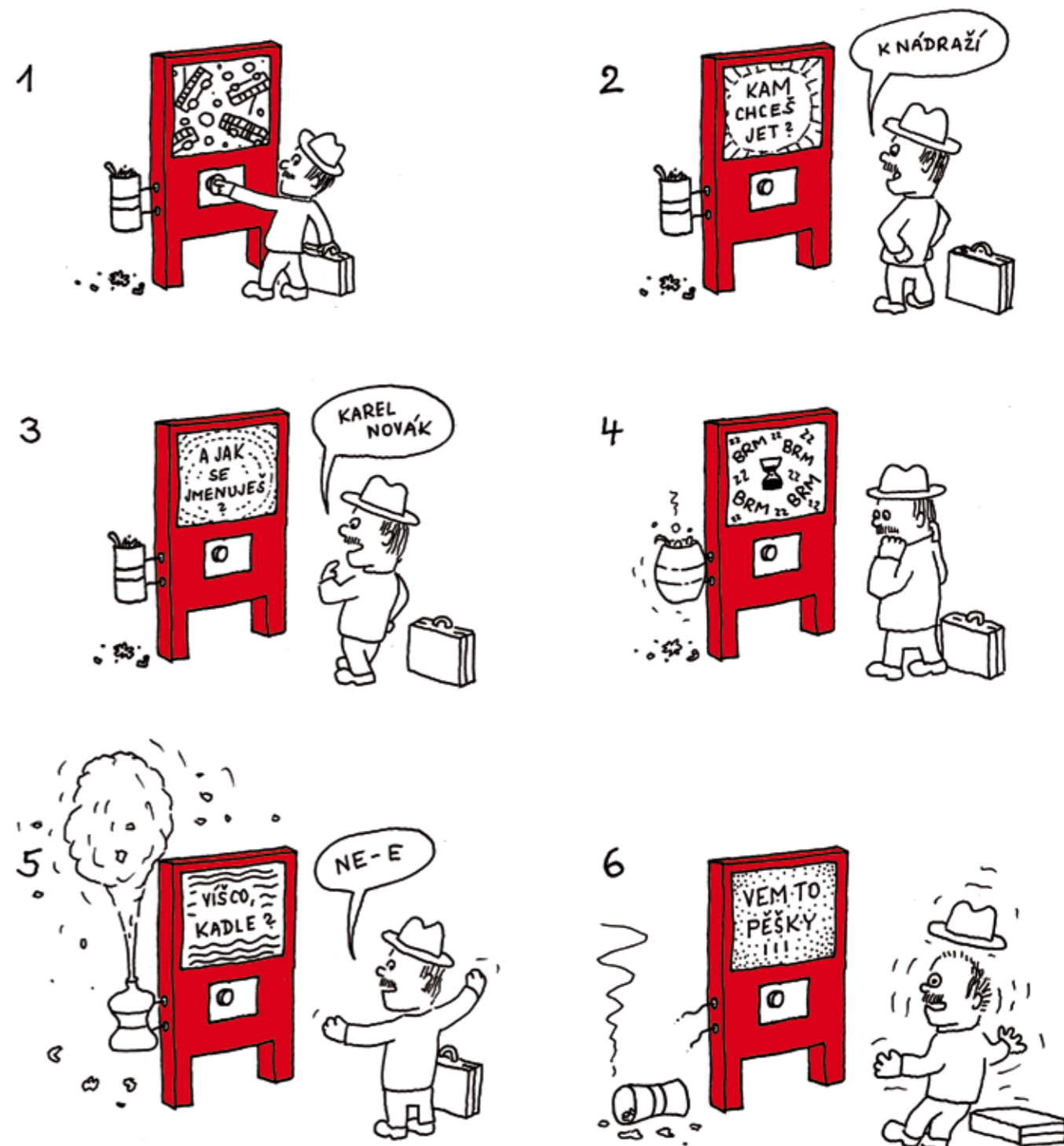
Za ČLPR s.r.o.




Český lodní a průmyslový registr, s.r.o., Soběslavská 2063/46, 130 00 Praha 3

ČLPR - 40449

CHYTRÝ OZNAČNÍK



Dopravní podnik města Pardubic a.s.



www.dpmp.cz