

Dopravní podnik města Pardubic a. s.



UÝROČNÍ ZPRÁVA
2009



Obsah:

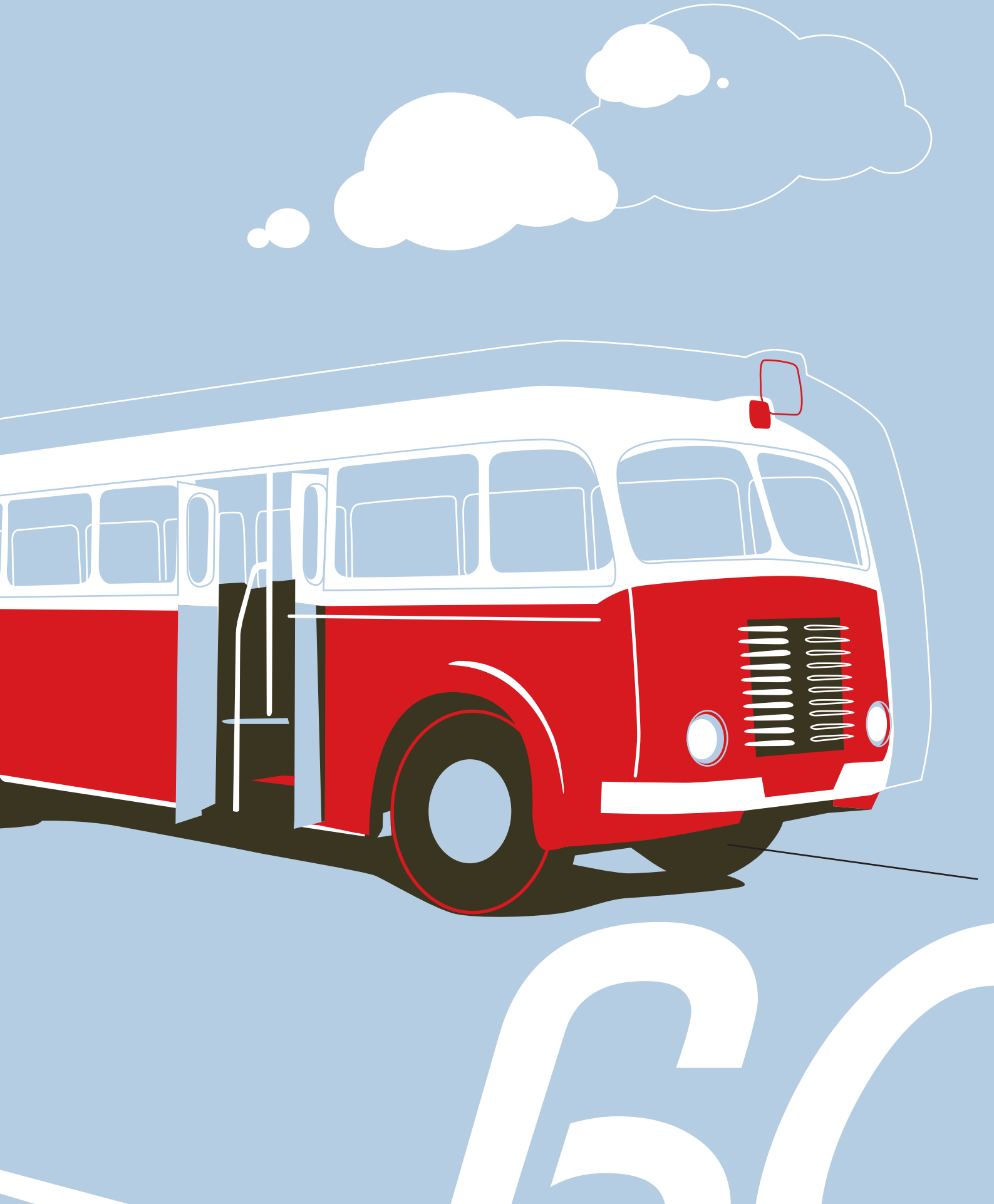
A.	Zpráva představenstva společnosti	4 - 37
	Úvodní slovo představenstva	4
1.	Popis účetní jednotky	6
2.	Předmět podnikání na základě	6
3.	Organizační struktura společnosti	7
4.	Právní osoby podílející se na základním jmění účetní jednotky	8
5.	Představenstvo akciové společnosti	8
6.	Dozorčí rada akciové společnosti	8
7.	Změny a dodatky v obchodním rejstříku	8
8.	Osobní náklady	9
9.	Způsob oceňování	10
10.	Způsoby odepisování – účetní	11
11.	Způsoby odepisování – daňové	13
12.	Přehled o majetku	13
13.	Finanční leasing	15
14.	Pohledávky	15
15.	Závazky úč. 321	16
16.	Vlastní kapitál	17
17.	Tržby z prodeje vlastních služeb	18
18.	Rozdělení hospodářského výsledku	18
19.	Odložená daň z příjmů	19
21.	Úvěry	23
22.	Společnost nevlastní podíly v jiných firmách	23
23.	Společnost nemá výdaje na výzkum a vývoj	23
24.	Události po rozvahovém dni	23
	ZPRÁVA statutárního orgánu společnosti za rok 2009	24
B.	Rozvaha	40 - 43
	Aktiva	40
	Pasiva	42
C.	Výkaz zisku a ztráty	46 - 47
D.	Zpráva nezávislého auditora	50
E.	Zpráva o činnosti dozorčí rady	54
	Stanovisko dozorčí rady	55

A.

ZPRÁVA

PŘEDSTAVENSTVA SPOLEČNOSTI





Vážení akcionáři, vážení obchodní přátelé, dámy a pánové,

dovolte mi Vám předložit výroční zprávu společnosti DPMP a.s. za rok 2009, který byl v mnohém výjimečný a nepředvídatelný a do kterého jsme vstupovali s připraveným finančním plánem, který vykazoval zisk na konci roku ve výši 213 tis. Kč.

Již první měsíce však ukázaly, že dosažení tohoto výsledku bude velmi obtížné. Všude zmiňovaná a skloňovaná krize zapříčinila sice stabilizaci počtu zaměstnanců (především v oblasti řidičů), ale na druhé straně velmi nepříznivě ovlivnila výnosové položky. A to jak v tržbách z MHD, tak i z podnikatelských činností naší společnosti.

Samotný pokles tržeb z MHD byl ve výši 4.359 tis Kč a byl především způsoben poklesem zájmu o časové jízdenky a o jednorázové papírové jízdní doklady. Počet přepravených cestujících tím klesl meziročně o 1.691 tis cestujících, což představuje 7%, samotné tržby však klesly jen o 4%. To lze přikládat k tomu, že došlo na přelomu roku 2009 k další úpravě tarifu a změně struktury užívaných dokladů s vyšší průměrnou cenou jízdy cestujícími.

V nákladech se projevil vyšší přepravní výkon v roce 2009 o 47 tis km u autobusové trakce a o 14 tis km u trakce trolejbusové. Další významnou položkou zvýšených nákladů byly mzdy a související odvody, které představovaly nárůst nákladů o více než 7 mil Kč.

V polovině roku se jevil konečný hospodářský výsledek nepříznivě a dosahoval ztráty přes 7 mil Kč. Byla navržena úsporná opatření, ke kterým se připojil i pozitivní trend cen pohonných hmot a v druhé polovině roku se tím dařilo snižovat ztrátu.

Po více jak půlročním řešení byl ukončen projekt Optimalizace MHD v Pardubicích na jehož základě došlo k 1. 11. ke změnám na linkách MHD, které vedly k úsporám v provozu. Vzhledem k tomu, že byl přijat k 1. 11., bude významnějších úspor dosaženo až v roce 2010.

Asi nejvýznamnější investiční a strategickou akcí v roce 2009 bylo dokončení výstavby plnicí stanice CNG a zahájení provozu autobusů s pohonem na zemní plyn. Toto palivo je nejen ekologické, ale především z hlediska nákladů významně levnější. Jen za poslední dva měsíce v roce byla vykalkulována úspora na tomto druhu paliva přes 300 tis Kč. Tato investice se projeví nejvýznamněji v dalších letech, kdy bude mít společnost v provozu až 20 vozidel na CNG. Podle prvních zkušeností se ukazuje, že volba tohoto paliva přišla v ten nejvhodnější okamžik, kdy je třeba nejvýznamněji spořit náklady. Po dokončení tohoto projektu došlo dokonce k odkoupení části obchodního podílu ve výši 20 % společnosti, která se významně podílela na realizaci plnicí stanice a bude do budoucna servisním partnerem. Odkup obchodního podílu byla v časovém měřítku strategická záležitost.

Pokud tedy shrneme kladné i záporné stránky roku 2009 dojdeme k závěru, že všechny tyto vlivy přispěly k celkovému hospodářskému výsledku -533 tis. Kč. Toto lze považovat za výborný výsledek, vzhledem k tak komplikovanému období. Bohužel poté jsme museli ještě přistoupit k zaúčtování opravných položek a tím se celkový výsledek roku 2009 dostal na úroveň -4.020 tis Kč.

První dva měsíce roku 2010 nezaznamenávají výrazný meziroční pokles statistického počtu cestujících a z hlediska tržeb MHD dochází ke stabilizaci. Pro stanovení závěru je však důležité letní období roku. Z přijatých úsporných opatření je neúčinnější úspora mzdových prostředků a přijatá optimalizace km výkonů (od 1. 11. 2009). Plánovaná úspora PHM nasazením plynových autobusů je prozatím negována současnou vyšší cenou nafty oproti stejnému období v roce 2009 o 3,70Kč/lit, což je možné částečně kompenzovat zavedením nákupu BIO nafty pro vyčleněný počet autobusů (úspora cca 2 Kč/litr). Celkově se tedy rok 2010 bude vyvíjet spíše negativně nárůstem výše uvedených nákladů. Vzhledem k trvajícím poklesu tržeb z MHD má společnost pouze minimální možnost zásadně ovlivnit konečný výsledek roku 2010. Každopádně budeme provádět taková opatření, abychom minimalizovali negativní vývoj hospodářského výsledku.

Na závěr patří velké poděkování všem zaměstnancům společnosti a členům statutárních orgánů společnosti za jejich práci a představitelům města za to, že v průběhu složitého roku 2009 vnímali důležitost MHD a vytvářeli podmínky pro naši činnost. V neposlední řadě děkuji našim zákazníkům, cestujícím a veřejnosti za pozitivní vnímání naší společnosti a za jejich přízeň.

Lic. Jaroslav Kňava
předseda představenstva

A. Zpráva představenstva společnosti

Okamžik sestavení účetní závěrky: 10. března 2010, 12:00 hod.
Okamžik, ke kterému se účetní závěrka sestavuje: 31. 12. 2009

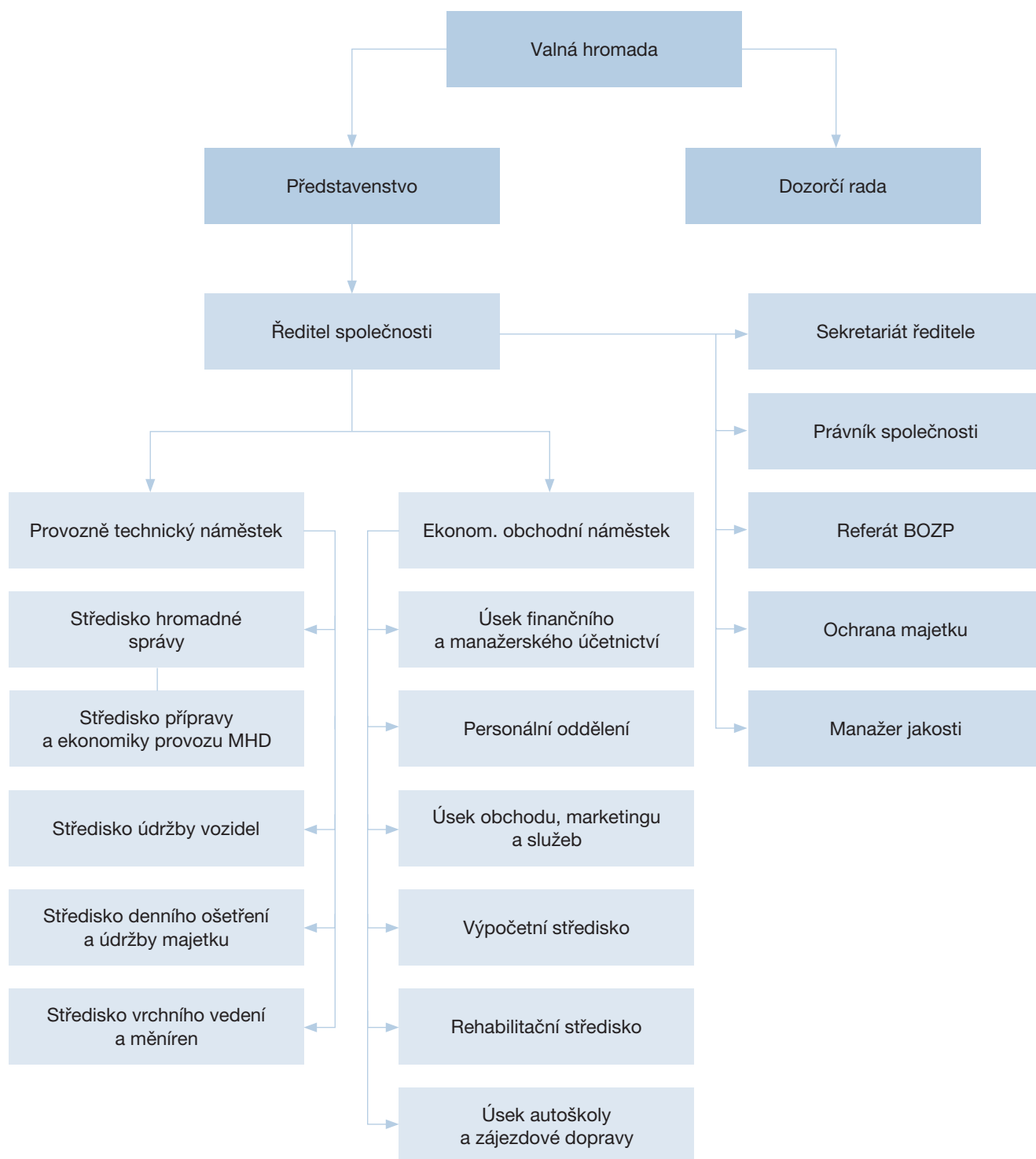
1. Popis účetní jednotky

Název	Dopravní podnik města Pardubic a.s.
Sídlo	Pardubice, Zelené Předměstí, Teplého 2141
PSC	532 20
IČ	63217066
Právní forma	akciová společnost
Datum vzniku	1. 7. 1995

2. Předmět podnikání na základě

Živnostenský list	Silniční motorová doprava
	- nákladní vnitrostátní provozovaná vozidla o největší povolené hmotnosti do 3,5 tuny včetně
	- nákladní vnitrostátní provozovaná vozidla o největší povolené hmotnosti nad 3,5 tuny včetně
	- vnitrostátní příležitostná osobní
	- mezinárodní příležitostná osobní
	- vnitrostátní veřejná linková
	- vnitrostátní zvláštní linková
	- mezinárodní linková
	- mezinárodní kyvadlová
	Opravy silničních vozidel
	Provozování autoškoly
	Klempířství a oprava karoserií
	Výroba, obchod a služby neuvedené v přílohách 1 až 3 živnost. zákona
	Výroba, instalace, opravy elektrických strojů a přístrojů, elektronických a telekomunikačních zařízení
Úřední povolení a licence	Provozování dráhy trolejbusové
Registrace	Nestátní zdravotnické zařízení
Osvědčení	Stanice měření emisí

3. Organizační struktura společnosti



A. Zpráva představenstva společnosti

4. Právnícké osoby podílející se na základním jmění účetní jednotky

Zakladatelem Dopravního podniku města Pardubic a.s. a jediným akcionářem je Statutární Město Pardubice, se sídlem Pardubice, Pernštýnské nám. I, PSČ 530 21, IČ 00 27 40 46

5. Představenstvo akciové společnosti

Lic. Jaroslav Kňava	předseda
Ing. Tomáš Pelikán	místopředseda
Ing. Alexandr Krejčíř	člen
Bc. Jana Tomšů	člen
Ing. Vít Vavřina	člen
Mgr. Bc. Jana Smetanová	člen
Ing. Petr Beneš	člen
Ing. Václav Gabriel	člen
Ing. Jaroslav Mojžíš	člen

6. Dozorčí rada akciové společnosti

Jiří Srbek	předseda
Jiří Razskazov	člen
Zdeňka Kučerová	člen
Vladimír Buš	člen
Slavěna Broulíková	člen
Ing. Jiří Hájek	člen

7. Změny a dodatky v obchodním rejstříku

V roce 2009 došlo k organizačním změnám v představenstvu a dozorčí radě.

Z členů představenstva z obchodního rejstříku byla vymazána MUDr. Štěpánka Fraňková.

Nově zapsán byl Ing. Petr Beneš.

Z členů dozorčí rady z obchodního rejstříku byl vymazán Ing. Luděk Franc a PaedDr. Hana Tomanová.

Nově zapsáni byli Jiří Razskazov a Zdeňka Kučerová.

8. Osobní náklady

8.1. Průměrný počet zaměstnanců

Kategorie	Rok 2009	Rok 2008	Rok 2007	Index 2009/2008	Index 2008/2007
řidiči HD	215,19	206,80	206,96	1,041	0,999
Dělníci	113,53	114,06	112,81	0,995	1,011
Ostatní	26,67	27,41	27,13	0,973	1,010
THP celkem	77,24	79,85	80,57	0,967	0,991
z toho managm.	3	3	3	1,000	1,000
Dohody	13,11	15,20	14,44	0,863	1,052
Celkem	445,74	443,32	441,91	1,005	1,003

8.2. Mzdové náklady

v tis. Kč

Kategorie	Rok 2009	Rok 2008	Rok 2007	Index 2009/2008	Index 2008/2007
řidiči HD	55 251	52 318	46 144	1,056	1,133
Dělníci	27 202	25 462	23 709	1,068	1,073
Ostatní	6 033	5 278	5 056	1,143	1,043
THP celkem	23 583	23 006	22 036	1,025	1,044
z toho managm.	1 943	1 846	1 875	1,053	0,984
Dohody	2 925	3 339	2 708	0,876	1,233
Celkem	114 994	109 403	99 653	1,051	1,097

8.3 Sociální a zdravotní pojištění

v tis. Kč

Kategorie	Rok 2009	Rok 2008	Rok 2007	Index 2009/2008	Index 2008/2007
řidiči HD	18 832	18 402	16 232	1,023	1,133
Dělníci	9 303	8 959	8 341	1,038	1,074
Ostatní	2 068	1 865	1 788	1,109	1,043
THP celkem	8 166	8 224	7 830	0,993	1,050
z toho managm.	703	665	664	1,057	1,001
Dohody	881	1 132	923	0,778	1,226
Celkem	39 250	38 582	35 114	1,017	1,098

Kategorie „Dohody“ zahrnuje zaměstnance vykonávající práce, které nelze zajistit v rámci předem stanoveného fondu pracovní doby.

A. Zpráva představenstva společnosti

8.4. Odměny orgánů společnosti

v tis. Kč

Kategorie	Rok 2009	Rok 2008	Rok 2007	Index 2009/2008	Index 2008/2007
Představenstvo	398	354	331	1,124	1,069
Dozorčí rada	189	186	187	1,016	0,994
Celkem	587	540	518	1,087	1,042

Členům statutárních orgánů nebyly poskytnuty půjčky, úvěry ani jiná zajištění a ostatní plnění jak v peněžní, tak v nepeněžní formě.

8.5. Penzijní připojištění zaměstnanců hrazené zaměstnavatelem

v tis. Kč

Kategorie	Rok 2009	Rok 2008	Rok 2007	Index 2009/2008	Index 2008/2007
Řidiči HD	2 324	1 881	1 128	1,236	1,668
Dělníci	1 124	672	616	1,673	1,091
Ostatní	243	149	130	1,631	1,146
THP celkem	904	611	585	1,480	1,044
Celkem	4 595	3 313	2 459	1,387	1,347

9. Způsob oceňování

9.1 Zásoby

Nakoupené zásoby se oceňují pořizovacími cenami, které obsahují např. dopravné, poštovné, balné, clo a náklady na vnitropodnikovou dopravu. Účtování zásob na skladě se provádí ve znění vyhlášky č.500/2002 Sb a Českých účetních standardů. U stejného druhu zásob se cena zjišťuje váženým aritmetickým průměrem.

Zásoby vytvořené vlastní činností se oceňují vlastními náklady, tj. materiál, mzdy, ostatní přímé náklady a provozní režie. U stejného druhu zásob se cena zjišťuje váženým aritmetickým průměrem.

O zásobách, na které nepřišla do konce měsíčního období faktura se účtuje jako o nevyfakturované dodávce zásob v ocenění průměrnou cenou stejného druhu zásob nebo cenou zjištěnou u dodavatele. Po obdržení faktury se případný cenový rozdíl rozpouští do spotřeby zásob vzorcem :

$$\frac{\text{celkový výdej v průměrných cenách} + \text{cenový rozdíl}}{\text{celkový výdej v průměrných cenách}}$$

Kancelářské potřeby, knihy, časopisy, tiskopisy, publikace, reklamní předměty a drobný materiál v nepatrné ceně se účtuje přímo do spotřeby.

9.2. Dlouhodobý hmotný a nehmotný majetek

Nakoupený dlouhodobý hmotný a nehmotný majetek se oceňuje pořizovacími cenami, které obsahují např. dopravné, montáž, clo apod.

Dlouhodobý hmotný a nehmotný majetek vytvořený vlastní činností se oceňuje vlastními náklady, tj. materiál, mzdy, ostatní přímé náklady a provozní režie.

9.3. Ceniny

Ceniny se oceňují jejich jmenovitou hodnotou. Jedná se o kolky, poštovní známky a jídelní kupony LE CHEQUE DEJEUNER.

9.4. Pohledávky a závazky

Pohledávky a závazky se oceňují jejich jmenovitými hodnotami. Pohledávky a závazky z obchodního styku v cizí měně se přepočítávají na českou měnu denním kurzem devizového trhu stanoveným Českou národní bankou. Při účtování cestovních náhrad do zahraničí pro určení korunové hodnoty stravného a částky stravného v dohodnuté měně se používají kurzy devizového trhu a přepočítací poměry vyhlášené ČNB a platné v den určení zálohy.

Základním východiskem pro přepočet cizí měny na Kč je kurz devizového trhu stanovený ČNB. Směnné kurzy příslušného dne jsou k dispozici až ve 14,15 hod., proto organizace používá kurz dne předcházejícího, který je znám ráno při zahájení účtování.

9.5. Valutová pokladna

Pro přepočet valut na českou měnu se používá denní kurs devizového trhu stanovený ČNB. V okamžiku sestavování závěrky jsou pohledávky a závazky v cizí měně, pokladna v cizí měně a účet vedený v cizí měně v bance přepočteny kurzem ČNB platným v tento den.

10. Způsoby odepisování - účetní

10.1. Hmotný a nehmotný majetek

Hmotný a nehmotný majetek je v ceně pořízení od 500 - 5 000 Kč a dobou použitelnosti delší než jeden rok. Účtuje se o něm jako o spotřebě a do jeho vyřazení z používání se vede v operativní evidenci středisek.

A. Zpráva představenstva společnosti

10.2. Dlouhodobý hmotný a nehmotný majetek

Dlouhodobý hmotný a nehmotný majetek se při zařazení zatřídí dle SKP do odpisových skupin dle Zákona o dani z příjmu, v účetnictví se odepisuje dle odpisového plánu takto :

Odpisová skupina	doba odepisování (min.)	procento odpisu (max.)
1	3 roky	33,4
2	5 let	20,0
3	10 let	10,0
4	20 let	5,0
5	30 let	3,4
6	50 let	2,0

10.3. Dlouhodobý hmotný a nehmotný majetek dle odpisových skupin

v tis. Kč

Odpisová skupina	Pořizovací cena	Oprávký		Zůstatková cena	
		účetní	daňové	účetní	daňové
1	10 219	8 492	8 810	1 727	1 409
2	548 290	330 076	315 701	218 214	232 589
3	191 086	108 996	112 146	82 090	78 940
4	124 308	59 957	65 312	64 351	58 996
5	112 829	52 681	55 547	60 148	57 282
Celkem	986 732	560 202	557 516	426 530	429 216

10.4. Drobný dlouhodobý hmotný a nehmotný majetek

Drobný dlouhodobý hmotný majetek v ceně od 5 000 - 40 000 Kč a drobný dlouhodobý nehmotný majetek v ceně od 5 000 - 60 000 Kč se zatřídí dle SKP a při jeho zařazení do užívání se odepisuje 24 měsíců.

v tis. Kč

Účet	Pořizovací cena	Oprávký	Zůstatková cena
013 200	1 088	1 065	23
022 200	8 645	8 432	213
Celkem	9 733	9 497	236

11. Způsoby odepisování - daňové

11.1. Dlouhodobý hmotný a nehmotný majetek

Zařazený Dlouhodobý hmotný a nehmotný majetek se odepisuje rovnoměrným odpisem dle Zákona o dani z příjmu.

12. Přehled o majetku

12.1. Dlouhodobý hmotný a drobný dlouhodobý hmotný majetek

v tis. Kč

Účet	Pořizovací cena	Oprávký	Zůstatková cena
021 100	259 754	113 072	146 682
022 100	726 978	447 130	279 848
z toho: A+Tr	583 500	343 052	240 448
022 200	8 645	8 432	213
031 100	2 462		2 462
032 100	31		31
Celkem	997 870	568 634	429 236

12.2. Dlouhodobý nehmotný a drobný dlouhodobý nehmotný majetek

v tis. Kč

Účet	Pořizovací cena	Oprávký	Zůstatková cena
013 100	3 091	2 890	201
013 200	1 088	1 065	23
Celkem	4 179	3 955	224

12.3. Přehled o stavu, přírůstcích a úbytcích DHM a DDHM

v tis. Kč

Účet	Stav k 1. 1. 2009	Přírůstky	Úbytky	Stav k 31. 12. 2009
021 100	218 440	41 314		259 754
022 100	668 306	78 103	19 431	726 978
031 100	2 462			2 462
032 100	31			31
022 200	8 711	208	274	8 645
Celkem	897 950	119 625	19 705	997 870

A. Zpráva představenstva společnosti

12.4. Specifikace nejdůležitějších přírůstků

v tis. Kč

4 ks trolejbusy TR 28 SOLARIS (TR 400, 401, 402, 403)	40 808
1 ks zájezdový autobus DOMINO	4 998
1 ks modernizace trolej. vedení Hradecká ulice	2 265
1 ks modernizace trolej. vedení Poděbradská ulice	1 651
1 ks nákladní automobil Renault, včetně přívěsu	1 806
1 ks zvedák plošinový hydraulický	2 188
7 ks autobusy CITELIS CNG (A200 – 206)	26 724
1 ks plnicí stanice CNG	35 381
1 ks sociální zařízení Ohrazenice	409
1 ks vydláždění dvora	749
1 ks zateplení budovy vozovny	586
1 ks modernizace oken na budově vozovny	274

12.5. Specifikace nejdůležitějších úbytků

v tis. Kč

1 ks Multicar nákladní PUA 19-82	76
1 ks mycí stroj KRENZLE	101
4 ks trolejbusy (356, 305, 351, 357)	6 555
2 ks autobusy (A103, A136)	3 225
4 ks autobusy (A133, A99, A100, A134)	6 605
1 ks prac. stroj CITY-CAT	2 546

12.6. Přehled o stavu, přírůstcích a úbytcích DNM, DDNM

v tis. Kč

Účet	Stav k 1. 1. 2009	Přírůstky	Úbytky	Stav k 31. 12. 2009
013 100	2 991	100		3 091
013 200	1 129		41	1 088
Celkem	4 120	100	41	4 179

12.7. Specifikace nejdůležitějších přírůstků

LicenceCMS SITE WIZARD	100
------------------------	-----

12.8. Specifikace nejdůležitějších úbytků

MP SOFT SW	25
------------	----

12.9. Rozpis majetku, jehož tržní ocenění je výrazně vyšší než jeho ocenění v účetnictví

v Kč

Inventární číslo	Název	SPZ	Datum zařazení	Cena Kč
HM 60162	Trolejbus TR 400		18. 2. 2009	10 202 387,00
HM 60163	Trolejbus TR 401		18. 2. 2009	10 202 386,00
HM 60164	Trolejbus TR 402		18. 2. 2009	10 202 386,00
HM 60165	Trolejbus TR 403		18. 2. 2009	10 202 386,00
HM 60178	Autobus A 200	3E8 7341	1. 12 .2009	3 303 497,00
HM 60179	Autobus A 201	3E8 7342	1. 12 .2009	3 303 497,00
HM 60180	Autobus A 202	3E8 7343	1. 12 .2009	3 303 497,00
HM 60181	Autobus A 203	3E8 7344	1. 12 .2009	3 303 497,00
HM 60182	Autobus A 204	3E8 7345	1. 12 .2009	3 303 497,00

13. Finanční leasing

V roce 2009 nebyla uzavřena žádná leasingová smlouva.

14. Pohledávky

14.1. Pohledávky z obchodního styku účet 311...

v Kč

Pohledávky dle data vzniku	Částka	Opravné položky	
		daňové	účetní v konkursu
2001	132 720,50	131 616,20	
2002	51 300,00		51 300,00
2003	1 111 679,00		939 679,00
2005	19 391,00	15 000,00	4 391,00
2006	724 693,00	724 693,00	
2007	2 613 317,00	2 612 163,00	842,42
2008	15 000,00	3 000,00	
2009	4 983 196,54	679,60	
Celkem	9 651 297,04	3 487 151,80	996 212,42

A. Zpráva představenstva společnosti

14.2. Ostatní pohledávky z titulu přírážek k jízdnému účet 378... - jiné pohledávky

v Kč

Pohledávky	Částka	Opravené položky účetní
2007	688 336,00	688 336,00
2008	1 856 946,00	1 856 946,00
2009	3 812 950,00	3 812 950,00
Celkem	6 358 232,00	6 358 232,00

Práva z přepravy se dle § 108 Občanského zákoníku promlčují za jeden rok. Přestože byly výše uvedené pohledávky včas zažalovány, byly na ně vytvořeny opravné položky.

14.3. Opravné položky k pohledávkám nového bloku

v tis. Kč

Lhůta splatnosti	Částka pohledávek	% opr. pol.	Opravná položka
nad 6 měsíců	18 398,00	20	3 679,60
12 měsíců		33	
18 měsíců		50	
24 měsíců	577,00	66	380,82
30 měsíců	577,00	80	461,60
36 měsíců	882 413,85	100	871 309,20
Pohledávky-konkurs	1 167 370,00	100	995 370,00
Pohledávky –trestní oznámení	2 612 163,00	100	2 612 163,00
Celkem	4 681 498,85		4 483 364,22

14.4. Vymáhání pohledávek

Postup při vymáhání pohledávek je upraven Ekonomickým řádem akciové společnosti, ve kterém jsou stanoveny povinnosti jednotlivých odpovědných zaměstnanců ve vymáhacím procesu. Povinnosti se liší podle místa vzniku pohledávek a jejich druhu, tj. pohledávky za odběrateli (z podnikatelské činnosti), pohledávky za zaměstnanci z pracovněprávních vztahů a ostatní pohledávky.

Po upomínkovém řízení byly pohledávky předávány k soudnímu vymáhání prostřednictvím právního oddělení. Při vymáhání pohledávek se uplatňují všechny dostupné způsoby, tj. od podání žaloby po výkon rozhodnutí.

15. Závazky úč. 321...

v Kč

Závazky do splatnosti	76 491 036,85
Závazky po splatnosti do 180 dnů	18 294,43
Závazky po splatnosti nad 180 dnů	88 783,00
Závazky celkem	76 598 114,28

16. Vlastní kapitál

Přehled pohybů vlastního kapitálu

v tis. Kč

	Základní kapitál	Kapitál. fondy	Zisk běžného období	Nerozděl. zisk min. let	Neuhrazená ztráta min. let	Zákonný rezervní fond	Sociální fond	Celkem
Zůstatek k 1. 1. 2009	145 581	271 157	-	-	-25 658	14 501	240	405 821
Oceňovací rozdíl z přecenění majetku	-	-151	-	-	-	-	-	-151
Zvýšení základ. kapitálu	-	-	-	-	-	-	-	-
Příděly fondům a nerozděl. zisk	-	-	-	-	0	-	-	0
Příjmy a výdaje z fondů	-	-	-	-	-	-	-240	-240
Ztráta za rok 2009	-	-	-4 020	-	-	-	-	-4 020
Zůstatek 31. 12. 2009	145 581	271 006	-4 020	0	-25 658	14 501	0	401 410

Společnost vykazuje vlastní kapitál ve výši 401 410 tis. Kč. Společnost vykázala za rok 2009 ztrátu ve výši 4 020 tis. Kč. V minulém účetním období byla ztráta 11 935 tis. Kč.

16.1. Základní kapitál

Základní kapitál nedoznal v roce 2009 žádných změn a zůstává k 31. 12. 2009 ve výši 145 581 000,- Kč, což představuje 1 ks kmenové akcie na jméno ve jmenovité hodnotě 145 581 000,- Kč v listinné podobě.

16.2. Rezervní fond

v Kč

Rezervní fond k 1. 1. 2009	14 501 134,59
Příděl do fondu	0
Rezervní fond k 31. 12. 2009	14 501 134,59

16.3. Ostatní kapitálové fondy

v Kč

Kapitálové fondy k 1. 1. 2009	271 156 590,00
Kapitálové fondy k 31. 12. 2009	271 156 590,00

A. Zpráva představenstva společnosti

16.4. Dotace, finanční kompenzace, finanční spoluúčast

v Kč

Dotace ze státního rozpočtu na investice	MD 346200	9 000 000,00
Finanční spoluúčast zřizovatele na podporu plánované obnovy vozového parku	MD 346300	-
Finanční kompenzace na úhradu prokazatelné ztráty - Kraj	MD 347100	9 656 298,00
Finanční kompenzace na úhradu prokazatelné ztráty - Město	MD 384300	140 000 000,00
Finanční kompenzace za poskytování služby Speciální dopravy S.P.I.D. handicap	MD 346108	700 000,00
Celkem		159 356 298,00

17. Tržby z prodeje vlastních služeb

v Kč

	Rok 2009	Rok 2008	Rok 2007
Tržby hromadné dopravy osob	120 908 338,59	125 413 744,76	119 175 266,45
Ostatní tržby	25 987 759,20	26 549 919,35	21 963 728,41
Tržby celkem	146 896 097,79	151 963 664,11	141 138 994,86

18. Rozdělení hospodářského výsledku

v Kč

Příděly	V roce 2009 z roku 2008	V roce 2008 z roku 2007	V roce 2007 z roku 2006	Index 2009/2008	Index 2008/2007
Rezervní fond	0	0	99 616,00	0	0
Sociální fond	0	0	500 000,00	0	0
Nerozdělený HV	-11 934 821,45	-13 723 629,89	-3 506 055,23	0,869	3,914
Celkem	-11 934 821,45	-13 723 629,89	-2 906 439,23	0,869	4,721

19. Odložená daň z příjmů

Odložená daň z příjmů k 31. 12. 2009 v Kč

	Položka rozvahy	Účetní zůstatková hodnota k 31. 12. 2009	Daňová zůstatková hodnota k 31. 12. 2009	Rozdíl
AKTIVA				
a1	Dlouhodobý nehmotný majetek			0
a2	Dlouhodobý hmotný majetek	426 966 687	429 658 288	2 691 601
a3	Dlouhodobý finanční majetek			0
a4	Zásoby			0
a5	Pohledávky			0
a6	Časové rozlišení - aktivní			0
a7	Dohadné účty aktivní			0
a = a1 až a7	Aktiva celkem	426 966 687	429 658 288	2 691 601
PASIVA				
p1	Rezervy			0
p2	Závazky			0
p3	Časové rozlišení - pasivní			0
p4	Dohadné účty pasivní			0
p = p1+p2+p3+p4	Pasiva celkem	0	0	0
b = a + p	Mezisoučet	426 966 687	429 658 288	2 691 601
c	Neuplatněná daňová ztráta			
d	Neuplatněná část 10 % odpočtu na nové investice			
e = c + d	Mezisoučet			
f = e + b	Celkem základ pro odloženou daňovou pohledávku/závazek (+/-)			2 691 601
g	Sazba daně z příjmu právnic. osob platná v následujícím období			19 %
h = f * g	Odložená daňová pohledávka/závazek (+/-) *			511 404

A. Zpráva představenstva společnosti

Odložená daň z příjmů k 31. 12. 2008 v Kč

	Položka rozvahy	Účetní zůstatková hodnota k 31. 12. 2008	Daňová zůstatková hodnota k 31. 12. 2008	Rozdíl
	AKTIVA			
a1	Dlouhodobý nehmotný majetek			0
a2	Dlouhodobý hmotný majetek	364 929 678	365 963 053	1 053 375
a3	Dlouhodobý finanční majetek			0
a4	Zásoby			0
a5	Pohledávky			0
a6	Časové rozlišení - aktivní			0
a7	Dohadné účty aktivní			0
a = a1 až a7	Aktiva celkem	364 909 678	365 963 053	1 053 375
	PASIVA			
p1	Rezervy			0
p2	Závazky			0
p3	Časové rozlišení - pasivní			0
p4	Dohadné účty pasivní			0
p = p1+p2+p3+p4	Pasiva celkem	0	0	0
b = a + p	Mezisoučet	364 909 678	365 963 053	1 053 375
c	Neuplatněná daňová ztráta			
d	Neuplatněná část 10 % odpočtu na nové investice			
e = c + d	Mezisoučet			
f = e + b	Celkem základ pro odloženou daňovou pohledávku/závazek (+/-)			1 053 375
g	Sazba daně z příjmu právnic. osob platná v následujícím období			19 %
h = f * g	Odložená daňová pohledávka/závazek (+/-) *)			200 141

V souladu s účetními postupy byla pro výpočet odložené daně pro rok 2009 použita daňová sazba 19 %.

Společnost v minulém účetním období o odložené dani účtovala. Jelikož existují pochybnosti o uplatnění odložené daňové pohledávky počítá společnost odloženou daň z příjmů jen z rozdílu účetní a daňové zůstatkové hodnoty majetku.

Přehled o peněžních tocích (nekonsolidovaný) v Kč k 31. prosinci 2009.

	Běž. úč. obd.	Min. úč. obd.
P. Stav peněž. prostř. a peněž. ekvival. na začát. účet. období	58 333 242,21	36 912 270,07
Peněžní toky z hlavní výdělečné činnosti		
Z: Účetní zisk nebo ztráta z běžné činnosti před zdaněním	4 331 794,22	-12 640 017,05
A.1. Úpravy o nepeněžní operace	60 160 622,40	56 623 922,05
A.1.1. Odpisy stálých aktiv	57 600 089,00	54 258 099,00
A.1.2. Změna stavu:	3 130 260,12	2 648 001,70
A.1.2.1. opravné položky k nabytému majetku		
A.1.2.2. rezerv a ostatních opravných položek	3 130 260,12	2 648 001,70
A.1.3. Zisk(-) ztráta(+) z prodeje stálých aktiv	-594 780,60	-300 817,10
A.1.4. Zisk(-) ztráta(+) z prodeje cenných papírů		
A.1.5. Výnosy z dividend a podílu na zisku		
A.1.6. Vyúčtované nákladové a výnosové úroky	25 053,88	18 638,45
A.1.7. Případné úpravy o ostatní nepeněžité operace		
A* Čistý peněž.tok z provoz.činnosti před finanč.položkami, změnami pracovního kapitálu a mimořád. položkami	55 828 828,18	43 983 905,00
A.2. Změna potřeby pracovního kapitálu	12 445 473,24	38 564 596,72
A.2.1. Změna stavu pohled. z provoz. činnosti a přechod. účtů aktiv	-3 386 591,75	-5 272 884,80
A.2.2. Změna stavu krátkodob. závaz. z provoz. činnosti a přechod. účtů pasiv	15 857 406,96	44 199 034,50
A.2.3. Změna stavu zásob	-25 341,97	-361 552,98
A.2.4. Změna stavu finanč. majetku, který není zahrnut do peněž. prostř.		
A** Čistý peněžní tok z provozní činnosti před finančními položkami, zdaněním a mimořádnými položkami	68 274 301,42	82 548 501,72
A.3. Zaplacené úroky s výjimkou kapitalizovaných úroků	-30 622,11	-38 208,57
A.4. Přijaté úroky	5 568,23	19 570,12
A.5. Zaplacená daň z příjmů za běžnou činnost a doměrky daně za minulá období	311 263,00	702 121,00
A.6. Příjmy a výdaje spojené s mimořádnými účetními případy	189,50	3 074,60
A.7. Přijaté dividendy a podíly na zisku		
A*** Čistý peněžní tok z provozní činnosti	68 560 700,04	83 235 058,87

A.**Zpráva představenstva společnosti**

		Běž. úč. obd.	Min. úč. obd.
Peněžní toky z investiční činnosti			
B.1.	Nabytí stálých aktiv	-99 860 355,83	-59 549 134,83
B.1.1.	Nabytí dlouhodobého hmotného majetku	-99 256 050,83	-59 312 356,42
B.1.2.	Nabytí dlouhodobého nehmotného majetku	-204 305,00	-236 778,41
B.1.3.	Nabytí dlouhodobého finančního majetku	-400 000,00	
B.2.	Příjmy z prodeje stálých aktiv	662 403,60	300 817,10
B.2.1.	Příjmy z prodeje dlouhodobého hmotného a nehmotného majetku	662 403,60	300 817,10
B.2.2.	Příjmy z prodeje dlouhodobého finančního majetku		
B.3.	Půjčky a úvěry spřízněným osobám		
B.***	Čistý peněžní tok vztahující se k investiční činnosti	-99 197 952,23	-59 248 317,73
Peněžní toky z finančních činností			
C.1.	Změna stavu dlouhodobých, popř. krátkodobých závazků z finanční oblasti	25 028 767,12	-2 224 000,00
C.2.	Dopady změn vlastního kapitálu na peněžní prostředky	-239 951,97	-341 769,00
C.2.1.	Zvýšení základního kapitálu, emisního ážia event. rezervního fondu		
C.2.2.	Vyplacení podílu na vlastním kapitálu společníkům		
C.2.3.	Další vklady peněžních prostředků společníků a akcionářů		
C.2.4.	Úhrada ztráty společníky		
C.2.5.	Platby z fondů tvořených ze zisku	-239 951,97	-341 769,00
C.2.6.	Vyplacené dividendy nebo podíly na zisku včetně zaplac. srážkové daně		
C.***	Čistý peněžní tok vztahující se k finanční činnosti	24 788 815,15	-2 565 769,00
F.	Čisté zvýšení nebo snížení peněžních prostředků	-5 848 437,04	21 420 972,14
R.	Stav peněžních prostředků a peněžních ekvivalentů na konci období	52 484 805,17	58 333 242,21

21. Půjčka

Společnosti byla poskytnuta půjčka na investiční účely od Statutárního města Pardubic ve výši 25 000 000,- Kč.

Splatnost půjčky ve 3 splátkách

První splátka k:	15.3.2010	5 000 000,- Kč	
Druhá splátka k:	25.4.2010	10 000 000,- Kč	
Třetí splátka k:	31.5.2010	10 000 000,- Kč	včetně úroků

Výše úrokové sazby je 3% p.a.

22. Výše odměny statutárnímu auditorovi činila v roce 2009 88 655,-Kč.

23. Společnost vlastní podíl ve firmě SKÁCEL – GAS s.r.o.,Pardubice

Obchodní podíl: 20 %, k 31. 12. 2009 činí 248 800,- Kč.

Vlastní kapitál společnosti SKÁCEL – GAS s.r.o., Pardubice k 31. 12. 2009 činí 1 244 000,- Kč

24. Společnost nemá výdaje na výzkum a vývoj.

25. Rozpis splatných závazků

na sociální pojištění	3 250 683,- Kč
na zdravotní pojištění	1 424 528,- Kč
daňový nedoplatek z příjmů	1 101 595,- Kč

26. Rozpis majetku zatíženého zástavním právem nebo věcným břemenem

Pouze u dvou nemovitostí vlastněných společností Dopravní podnik města Pardubic a.s. existuje věcné břemeno vstupu. Jedná se o parcelu p.č.260/2 v k.ú. Semtín a budovu p.č. 2141 v Pardubicích.

27. Události po rozvahovém dni

Po rozvahovém dni nenastaly žádné změny, které by měly vliv na výsledek hospodaření účetní jednotky.

ZPRÁVA

statutárního orgánu společnosti za rok 2009

podle ustanovení § 66a obchodního zákoníku

Obsah:

Oddíl I.	Osoby propojené	25
	1. Ovládaná osoba	
	2. Ovládající osoba	
	3. Další propojená osoba	
Oddíl II.	Vztahy mezi propojenými osobami	27
	1. Způsob ovládnání	
	2. Personální unie	
	3. Struktura propojení	
Oddíl III.	Rozhodné období	31
Oddíl IV.	Smlouvy a dohody uzavřené mezi propojenými osobami	31
Oddíl V.	Právní úkony mezi propojenými osobami	34
Oddíl VI.	Opatření mezi propojenými osobami	34
	Úkony valné hromady	
Oddíl VII.	Důvěrnost informací	34
Oddíl VIII.	Závěr	34

ODDÍL I. OSOBY PROPOJENÉ

1. Ovládaná osoba

Dopravní podnik města Pardubic a.s. (pokud dále v textu zkratka názvu, pak: DPMP)

Společnost zapsaná v obchodním rejstříku vedeném Krajským soudem v Hradci Králové, pobočka v Pardubicích, oddíl B, vložka 1241

Sídlo: Teplého 2141, Pardubice, PSČ 532 20
IČ : 63217066

zastoupená Lic. Jaroslavem Kňavou ve funkci předsedy představenstva.
(dále "ovládaná osoba").

Ovládaná osoba je obchodní společnost, která se zabývá zejména podnikáním v oblasti městské hromadné dopravy, která je zajišťována provozováním autobusových a trolejbusových linek. Podrobně je předmět podnikání specifikován ve stanovách společnosti.

2. Ovládající osoba

Statutární město Pardubice

se sídlem Pernštýnské nám. 1, Pardubice 530 21
IČ : 00274046

zastoupená Ing. Jaroslavem Demlem ve funkci primátora města
(dále "ovládající osoba" nebo jen město).

Ovládající osoba je obec, které se zabývá zejména všeobecnou veřejnou správou. Podrobně je předmět činnosti specifikován registru ekonomických subjektů pod číslem 751100. Předmět činnosti statutárního města je určen zejména zákonem č. 128/2000 sb. o obcích v platném znění a zvláštními právními předpisy.

3. Další osoby propojené s ovládající osobou (s městem Pardubice)

3.1. Služby města Pardubic a.s.

Sídlo: Hůrka 1803, Pardubice, PSČ 530 02
IČ : 25262572

Zapsaná v obchodním rejstříku vedeném Krajským soudem v Hradci Králové, oddíl B, vložka 1527 zastoupená RNDr. Josefem Kubátem ve funkci předsedy představenstva.

A. Zpráva představenstva společnosti

3.2. Vodovody a kanalizace Pardubice, a. s.

Sídlo: Teplého 2014, Pardubice, PSČ 530 02
IČ : 60108631

Zapsaná v obchodním rejstříku vedeném Krajským soudem v Hradci Králové, oddíl B, vložka 999 zastoupená Ing. Michalem Koláčkem ve funkci předsedy představenstva.

3.3. Městský rozvojový fond Pardubice a.s.

Sídlo: U Divadla 828, Zelené předměstí , Pardubice, PSČ 530 02
IČ : 25291408

Zapsaná v obchodním rejstříku vedeném Krajským soudem v Hradci Králové, oddíl B, vložka 1822 zastoupená Milanem Tichým ve funkci předsedy představenstva.

3.4. EAST BOHEMIAN AIRPORT, a.s.

Sídlo: Letiště Pardubice, Pardubice 6, PSČ 530 06
IČ : 48154938

Zapsaná v obchodním rejstříku vedeném Krajským soudem v Hradci Králové, oddíl B, vložka 915 zastoupená PharmDr. Jiřím Skalickým ve funkci předsedy představenstva.

3.5. BČOV Pardubice a.s.

Sídlo: Pardubice, Pernštýnské nám. 1,
IČ : 26008459

Zapsaná v obchodním rejstříku vedeném Krajským soudem v Hradci Králové, oddíl B, vložka 2372 zastoupená Dr. Ing. Janem Kislíngem ve funkci předsedy představenstva.

3.6. Dostihový spolek a.s.

Sídlo: Pražská 607, Pardubice, PSČ 530 02
IČ : 48155110

Zapsaná v obchodním rejstříku vedeném Krajským soudem v Hradci Králové, oddíl B, vložka 918 zastoupená Ing. Arch. Miroslavem Petráněm ve funkci předsedy představenstva.

(dále "další propojená osoba/osoby").

ODDÍL II. VZTAHY MEZI PROPOJENÝMI OSOBAMI

1. Způsob ovládnání

Ovládající osoba (město Pardubice) má akcii ovládané osoby (Dopravní podnik města Pardubic a.s., IČ: 632 17 066), jejíž jmenovitá hodnota činí 100 % základního kapitálu a v Kč činí 145,581.000,--. Město Pardubice disponuje 100% hlasovacích práv.

2. Personální unie

Členové představenstva ovládané osoby s účastí na řízení ovládající osoby:

Předseda:	Lic. Jaroslav Kňava , člen zastupitelstva města a rady města
Člen:	Ing. Alexandr Krejčíř , člen zastupitelstva a rady města uvolněný k výkonu funkce náměstek primátora
Člen:	Bc. Jana Tomšů , členka zastupitelstva města a rady města
Člen:	Bc. Jana Smetanová , členka zastupitelstva města
Člen:	Ing. Vít Vavřina , člen zastupitelstva města
Člen:	Ing. Petr Beneš , člen zastupitelstva, ÚMO I
Člen:	Ing. Jaroslav Mojžíš , člen zastupitelstva města

Členové dozorčí rady ovládané osoby s účastí na řízení ovládající osoby:

Předseda:	Jiří Srbek , člen zastupitelstva a rady města
Člen:	Slavěna Broulíková , členka zastupitelstva města
Člen:	Ing. Jiří Hájek , člen zastupitelstva MO V
Člen:	Jiří Razskazov , člen zastupitelstva a rady města

3. Struktura propojení + personální propojení

Ovládající osoba, kterou je město Pardubice, může ve všech níže uvedených společnostech prosadit jmenování, volbu a odvolání většiny osob, které jsou statutárním orgánem nebo jeho členem, nebo členem dozorčího orgánu. U jednotlivých obchodních společností jsou uvedeny výhradně osoby, které jsou nebo byly členy některého z orgánů města Pardubice k 31.12. 2009 (blíže viz. text níže).

A.

Zpráva představenstva společnosti

3.1. Dopravní podnik města Pardubic a.s. (dále případně zkratka: DPMP)

Město Pardubice vlastní akcie společnosti, jejichž souhrnná jmenovitá hodnota představuje 100 % základního kapitálu. Město Pardubice disponuje 100 % hlasovacích práv.

Valná hromada: Rozhodnutí jediného akcionáře. Dle § 102 odst. 2. písm. c) zákona č. 128/2000 Sb. je Rada města Pardubic oprávněna rozhodnout ve věci obce jako jediného akcionáře.

Představenstvo:

Předseda:	Lic. Jaroslav Kňava , člen zastupitelstva města a rady města
Člen:	Ing. Alexandr Krejčíř , člen zastupitelstva a rady města uvolněný k výkonu funkce náměstek primátora
Člen:	Bc. Jana Tomšů , členka zastupitelstva města a rady města
Člen:	Mgr. Bc. Jana Smetanová , členka zastupitelstva města
Člen:	Ing. Vít Vavřina , člen zastupitelstva města
Člen:	Ing. Jaroslav Mojžíš , člen zastupitelstva města
Člen:	Ing. Petr Beneš , člen zastupitelstva, ÚMO I

Dozorčí rada:

Předseda:	Jiří Srbek , člen zastupitelstva a rady města
Člen:	Jiří Razskazov , člen zastupitelstva a rady města
Člen:	Slavěna Broulíková , člen zastupitelstva města
Člen:	Ing. Jiří Hájek , člen zastupitelstva MO V

3.2. Služby města Pardubic a.s. (dále případně zkratka: SmP)

Město Pardubice vlastní akcie společnosti, jejichž souhrnná jmenovitá hodnota představuje 100% základního kapitálu. Město Pardubice disponuje 100% hlasovacích práv.

Valná hromada: Rozhodnutí jediného akcionáře. Dle § 102 odst. 2. písm. c) zákona č. 128/2000 Sb. je Rada města Pardubic oprávněna rozhodnout ve věci obce jako jediného akcionáře.

Představenstvo:

Předseda:	RNDr. Josef Kubát , člen Zastupitelstva města Pardubic
Místopředseda:	Mgr. Vítězslav Štěpánek , člen Zastupitelstva města Pardubic
Člen:	Slavěna Broulíková , členka Zastupitelstva města Pardubic
Člen:	Jiří Srbek , člen Zastupitelstva města Pardubic
Člen:	Ing. Jan Kislinger , člen zastupitelstva
Člen:	Ing. Libor Vlasák , člen Zastupitelstva města Pardubic

Dozorčí rada:

Předseda:	Ing. Josef Škoda
Člen:	Ing. Alfréd Mede , člen Zastupitelstva města Pardubic
Člen:	Jiří Petružálek , člen Zastupitelstva města Pardubic
Člen:	Ing. Jaroslav Cihlo

3.3. Městský rozvojový fond Pardubice, a. s. (dále případně zkratka: MRFP)

Město Pardubice vlastní akcie společnosti, jejichž souhrnná jmenovitá hodnota představuje 100% základního kapitálu. Město Pardubice disponuje 100% hlasovacích práv.

Valná hromada: Rozhodnutí jediného akcionáře. Dle § 102 odst. 2. písm. c) zákona č. 28/2000 Sb. je Rada města Pardubic oprávněna rozhodnout ve věci obce jako jediného akcionáře.

Představenstvo:

Předseda:	Lic. Milan Tichý , člen zastupitelstva města
Člen:	Ing. Jiří Hájek , člen zastupitelstva MO V
Člen:	Ing. Heřmanský Petr , člen zastupitelstva města
Člen:	Mgr. Jindřich Tauber , člen zastupitelstva města
Člen:	Ing. Jiří Lejhanec , člen zastupitelstva a rady města
Člen:	PharmDr. Jiří Skalický , člen zastupitelstva a rady města

Dozorčí rada:

Předseda:	Jiří Petružálek , člen zastupitelstva města
Člen:	MUDr. Drahomíra Peřinová , členka zastupitelstva města
Člen:	PaedDr. Hana Tomanová , člen zastupitelstva města
Člen:	Bc. Zdeněk Škařupa , člen zastupitelstva a rady MO VII

3.4. EAST BOHEMIAN AIRPORT, a.s. (dále případně zkratka: EBA)

Město Pardubice vlastní akcie společnosti, jejichž souhrnná jmenovitá hodnota reprezentuje 66% základního kapitálu. Město Pardubice disponuje 66% hlasovacích práv.

Valná hromada: Rozhodnutí jediného akcionáře. Dle § 102 odst. 2. písm. c) zákona č. 28/2000 Sb. je Rada města Pardubic oprávněna rozhodnout ve věci obce jako jediného akcionáře.

Představenstvo:

Předseda:	PharmDr. Jiří Skalický , člen zastupitelstva a rady města
Člen:	Ing. Alexandr Krejčíř , člen zastupitelstva a rady města, 1. náměstek primátora
Člen:	Ing. Jan Linhart , člen zastupitelstva města
Člen:	Ing. Petr Heřmanský , člen zastupitelstva města

Dozorčí rada:

Předseda:	Ing. Zuzana Zlesáková , člen zastupitelstva města
Člen:	Mgr. Vítězslav Štěpánek , člen zastupitelstva města
Člen:	Mgr. Jindřich Tauber , člen zastupitelstva města

A. Zpráva představenstva společnosti

3.5. BČOV Pardubice a.s. (dále případně zkratka: BČOV Pce)

Město Pardubice vlastní akcie společnosti, jejichž souhrnná jmenovitá hodnota reprezentuje 100% základního kapitálu. Město Pardubice disponuje 100% hlasovacích práv.

Valná hromada: Rozhodnutí jediného akcionáře. Dle § 102 odst. 2. písm. c) zákona č. 128/2000 Sb. je Rada města Pardubic oprávněna rozhodnout ve věci obce jako jediného akcionáře.

Představenstvo:

Předseda: **Ing. Jan Kislinger**, člen zastupitelstva

Člen: **Bc. Jana Tomšů**, členka zastupitelstva a rady města

Člen: **Ing. Alfred Mede**, člen zastupitelstva města

Dozorčí rada:

Předseda: **Jiří Petružálek**, člen zastupitelstva města

Člen: **Slavěna Broulíková**, členka zastupitelstva města

3.6. Dostihový spolek a.s. (dále případně zkratka: DS)

Město Pardubice vlastní akcie společnosti, jejichž souhrnná jmenovitá hodnota reprezentuje 51,54% základního kapitálu. Město Pardubice disponuje 51,54% hlasovacích práv.

Představenstvo:

Předseda: **Ing. Arch. Miroslav Petráň**, člen zastupitelstva města

Člen: **Ing. Jaroslav Deml**, člen zastupitelstva a rady města, primátor města Pardubice

Dozorčí rada:

Předseda: **Ing. Jiří Strítecký**, člen zastupitelstva a rady města

Ovládající osobě ani jí zde ovládaným vyjmenovaným osobám nejsou známy okolnosti kapitálového ani personálního propojení mezi ovládající osobou a další propojenou osobou a ani mezi zde vyjmenovaným ovládanými osobami navzájem.

ODDÍL III. ROZHODNÉ OBDOBÍ

Tato zpráva je zpracována za poslední účetní období tj. za období od 1. ledna do 31. prosince 2009.

ODDÍL IV. SMLOUVY A DOHODY UZAVŘENÉ MEZI PROPOJENÝMI OSOBAMI

Dopravní podnik města Pardubic	Mandátní smlouva o zajištění služeb placeného parkování vč. dodatků Smlouvy o nájmu bytů Smlouva o výpůjčce pozemků v areálu DPMP a.s. v místech technické infrastruktury (umístění sociálních zařízení a ekologických WC) Smlouva o poskytování zlevněné dopravy pro zaměstnance Statutárního města Pardubice, zaměstnance Městské policie Pardubice a zastupitele města Smlouva o umístění převaděče RS, Bělehradská 379 Smlouva o bezplatné přepravě handicapovaných osob Kupní smlouva – odběr motorové nafty Smlouva o zajištění závazků veřejné služby ostatní dopravní obslužnosti na území města Pardubic na léta 2009 - 2018 vč. dodatků Smlouva o půjčce ve výši 25 mil. Kč na investiční účely
Vodovody a kanalizace Pardubice	Soubor smluv na dodávku pitné vody, čištění a odvádění odpadních vod s městem Pardubice v počtu 200 smluv Směnečné ručení (aval směnky) na Kč do 183 mil. (refinancování závazků za pořiz. BČOV) Smlouva o půjčce na Kč 44,9 mil. (spolufinancování projektu Labe - Loučná)
Služby města Pardubic	Smlouva o úpisu akcií společnosti městem Pardubice na Kč 4,4 mil. Smlouva o provozu a údržbě fontán s MO I a MO II Smlouva na péči o veřejnou zeleň - 5x MO I, 1x MO II, 1x MO III Smlouva o likvidaci odpadů – dodatek na separovaný sběr Smlouva na svoz komunálního odpadu – dodatek Smlouva o dílo – sběr a likv. psích exkrementů – 1x MO I, 1x MO II, 1x MO III, 1x MO IV, 1x MO V, 1x MO VII, Smlouva o dílo – světelně signalizační zařízení – dodatek Smlouva o dílo – svícení – dodatek Smlouva o dílo – údržba místních komunikací – mosty – dodatek Smlouva o dílo – zimní údržba místních komunikací, posyp – dodatek Smlouva o dílo – seč trávy 1x MO I, 1x MO II, 1x MO III, Smlouva o pronájmu nebyt. prostor – Ohrazenická ul. č.p. 280 - pro MO II Smlouva dle § 51 Obč. Z. – odtah vozidel do 3,5 t Mandátní smlouva na provozování veřejných pohřebišť Smlouva o výpůjčce 1x hřbitovy, Smlouva o dílo – sběr nebezpečného odpadu Nájemní smlouva – objekt soc. zázemí Tyršovy sady Smlouva o dílo – čištění místních komunikací – dodatek

Mandátní – výkon vlastnických práv k MK - dodatek
 Smlouva o dílo – údržba cizích hřbitovů – dodatek
 Smlouva o dílo – výkon asanační činnosti – dodatek
 Smlouva o dílo – aktualizace stávajícího pasportu DZ
 Dohoda o skládkování dlažebních kostek
 Smlouva o dílo – mobilní sběr biolog. rozlož. KO
 Smlouva o dílo – likvidace černých skládek na lesních pozemcích města
 Nájemní smlouva – kompostárna Dražkovice - dodatek
 Smlouva o dílo – zajištění provozu Cisařský náhon - 1x MO I.
 Smlouva o dílo – opravy MK + pohotovost –1x MO I, 1x MO II, 1x MO III,1x MO IV,
 1x MO V, 1x MO VI, 1x MO VII
 Smlouva o dílo – likvidace kom. odpadu + VOK, 1x MO I, 1x MO II, 1x MO III, 1x MO IV,
 1x MO V, 1x MO VI, 1x MO VII
 Smlouva o dílo – obnova pískovišť 1x MO II, 1x MO III,
 Smlouva o dílo – seč trávy Lesopark Dukla
 Nájemní smlouva – pronájem pozemků Areál Hůrka – dodatek
 Smlouva o dílo – zajištění provozu SVOP – dodatek
 Smlouva o poskytování služby – provozování protipovodňových zařízení
 Smlouva o mobilním sběru a dalším zpracování biologického odpadu z domácností
 Smlouva o provozování a mobilního a stacionárního protipovodňového zařízení
 Dohoda o vstupu na pozemky v k.ú. Dražkovice a k. ú. Staré Jesenčany
 Smlouva o dílo – obsl. a výsyp odp. košů – 1x MO I, 1x MO

**Městský
 rozvojový
 fond Pardubice**

Smlouva o upsání akcií městem Pardubice na Kč 16 mil.
 Nájemní smlouva z 5. 1. 2000 - kancelářské prostory U Divadla 828 + dodatky
 Smlouva o poskytnutí dotace z 12. 1. 2009 - na krytí provozních nákladů multifunkční arény
 Nájemní smlouva z 29. 8. 2007 - pozemek tř. Míru čp. 60 a 450
 Nájemní smlouva z 8. 1. 2007 - pozemek u MFA
 Nájemní smlouva na pronájem PAP, účinnost od 1. 1. 2009
 Nájemní sml. nebyt. pr. - sklad v areálu letního st., čp.1652 ul. U Stadionu
 Smlouva o poskytnutí dotace – manipulace s palubovou podlahou z 18. 8. 2009
 Smlouva o zabezpečení údržby a provozu areálu J. Palacha
 Smlouva o užívání – primátorská lóže - z 22. 11. 2007
 Mandátní smlouva vč. dodatků na správu bytů
 Mandátní smlouva vč. dodatků na správu sportovních zařízení města
 Smlouva o poskytnutí dotace z 12. 1. 2009 - na krytí provozních nákladů Plaveckého areálu
 Smlouva o poskytnutí dotace z 18. 8. 2009 - na náklady spojené s veřejn. bruslením
 z 18. 8. 2009
 Dodatek č. 4 k NS ze 4. 5. 2001 – pozemek u MFA
 NS – pozemek u MFA z 20. 3. 2009
 NS – dodatek č. 1 – areál letního stadionu z 9. 12. 2009

**EAST
 BOHEMIAN
 AIRPORT**

Smlouva o půjčce s Městem Pce ve znění dodatků na Kč 2 mil.
 Nájemní smlouva na budovy a pozemky
 Smlouva o výpůjčce pozemků a budov
 Smlouva o upsání akcií společnosti městem Pardubice částkou Kč 31,35 mil.
 (nepen.vklad)

**Dostihový
 spolek**

Smlouva nájemní na pronájem areálu dostihového závodiště
 Smlouva o dílo z 19. 12. 2008 o odstranění havarijního stavu části tribuny B
 Smlouva o poskytnutí dotace na náklady doučtování el.energie 10/2007 až 03/2009
 Smlouva o poskytnutí dotace (DVD – Cval staletími)
 Smlouva o poskytnutí dotace (náklady spojené s úpravou trafostanice)
 Smlouva o poskytnutí dotace č. D1734/00374/09 (Velká cena města Pardubic - dostihy)
 Smlouva o poskytnutí dotace č. D1734/00373/09 (Velká cena města Pardubic – parkur)
 Smlouva o poskytnutí dotace č. D0314/00061/09 (Pardubice – město koní)
 Smlouva o poskytnutí dotace č. D0314/00100/09 (Charitativní dostih veteránů)
 Smlouva o poskytnuté dotace č. D0314/00101/09 (Konference Evropský pohár)

SMLOUVY MEZI OBCHODNÍMI SPOLEČNOSTMI OVLÁDANÝMI MĚSTEM PARDUBICE

SmP a DPMP	Kupní smlouva na nákup motorové nafty – dodatek Smlouva o dílo – rozšíření odstavené plochy v areálu DPMP Smlouva o dílo – pravidelné mytí zastávkových přístřešků DPMP Kupní smlouva – koupě pracovního stroje BUCHER, plátce SmP Smlouva o zajištění dopravy Smlouva o pronájmu reklamní plochy Smlouva o zajištění likvidace nebezpečného odpadu Smlouva o zajištění svozu a likvidaci komunálního odpadu Dohoda o poskytování elektřiny
SmP a MRFP	Smlouva – pronájmu místa vývěsní skříňka pro PS (tř. Míru) Smlouva o zřízení věcného břemene pro VO Smlouva o dílo – svoz a likvidace odpadu Smlouva o dílo – kontejnery Ohrazenice, S. o dílo vynáška popelnic Češkova 22+TM 763 Smlouva o dílo na svoz KO a Smlouva VOK, Jiráskova 2664 (MRFPxSMP Odpady a.s.) Smlouva o dílo – KO (MFA, J.Palacha 324 (MRFP x SMP Odpady a.s.))
SmP a VaK Pce	Soubor smluv na dodávku pitné vody, čištění a odvádění odpadních vod 15 x Smlouva o dílo – odvoz odpadu
SmP a EBA	Smlouva o dílo – svoz a likvidace odpadu (EBA x SMP Odpady a.s.)
SmP a DS	Smlouva o dílo – odvoz KO, instalace DZ, ČI, reklama - umístění šál na VO, zeleň - platba DS Smlouva o reklamě - propagace SmP, platba SmP Smlouva o reciproční spolupráci č. 54/RV/2009 Smlouva o poskytnutí úvěru – dodatek, věřitel SmP
SmP a BČOV	Smlouva o poskytnutí úvěru, věřitel BČOV
DPMP a VaK Pce	Soubor smluv na dodávku pitné vody, čištění a odvádění odpadních vod Kupní smlouva – prodej motorové nafty
DPMP a EBA	Smlouva o přepravě osob
DS x EBA	Smlouva o poskytnutí reklamy pro EBA a.s.
DS x VaK	Smlouva o dodávce vody a odvádění odpadních vod
DPMP a MRFP	Smlouva o pronájmu nebytových prostor (prodejní místo Karlovina) Smlouva o zajištění reklamních služeb
MRFP a VaK Pce	Soubor smluv na dodávku pitné vody, čištění a odvádění odpadních vod 58 x
DPMP a DS	Smlouva o přepravě

A. Zpráva představenstva společnosti

ODDÍL V.

PRÁVNÍ ÚKONY MEZI PROPOJENÝMI OSOBAMI

K naplnění strategie hospodářské činnosti a v rámci obchodní činnosti dochází mezi propojenými osobami k běžné fakturační činnosti na základě smluvních vztahů uvedených v oddíle IV.

ODDÍL VI.

OPATŘENÍ MEZI PROPOJENÝMI OSOBAMI

Opatření nespécifikovaná v předcházejících oddílech zprávy - úkony valné hromady dle společností ovládaných městem Pardubice.

Z rozhodnutí jediného akcionáře - města Pardubice - při výkonu působnosti valné hromady společnosti Dopravní podnik města Pardubic a.s. nedošlo v roce 2009 k přijetí opatření z rozhodnutí ovládající osoby s vazbou na další propojené ovládané osoby.

ODDÍL VII.

DŮVĚRNOST INFORMACÍ

Za důvěrné jsou považovány informace a skutečnosti, které jsou součástí obchodního tajemství ovládající, ovládané i další propojené osoby a také ty informace, které byly za důvěrné jakoukoliv osobou, která je součástí propojených osob, označeny. Dále jsou to veškeré informace z obchodního styku, které by mohly být samy o sobě nebo v souvislosti s jinými informacemi nebo skutečnostmi újme jakékoliv z propojených osob.

ODDÍL VIII.

ZÁVĚR

1. Tato zpráva byla zpracována statutárním orgánem ovládané osoby uvedené v oddíle I. bodu 1. této zprávy dne 18.3.2010. Bude předložena k přezkoumání dozorčí radě a auditorovi, který bude provádět kontrolu účetní závěrky ve smyslu zvláštního zákona. Vzhledem k tomu, že ovládaná osoba je povinna ze zákona zpracovávat výroční zprávu, bude tato zpráva do ní vložena jako její nedílná součást.
2. Statutární orgán ovládané osoby zveřejní v Obchodním věstníku oznámení, že zpráva byla uložena do sbírky listin vedené obchodním rejstříkem Krajského soudu v Hradci Králové.

V Pardubicích dne 19. 3. 2010

PODPISY ČLENŮ PŘEDSTAVENSTVA SPOLEČNOSTI:

Funkce, Jméno, Příjmení:

podpis:

Předseda: **Lic. Jaroslav Kňava**


.....

Místopředseda: **Ing. Tomáš Pelikán**


.....

Člen: **Ing. Alexandr Krejčíř**


.....

Členka: **Mgr. Bc. Jana Smetanová**


.....

Člen: **Ing. Petr Beneš**


.....


Člen: **Ing. Vít Vavřina**


.....

Členka: **Bc. Jana Tomšů**


.....

Člen: **Ing. Jaroslav Mojžíš**

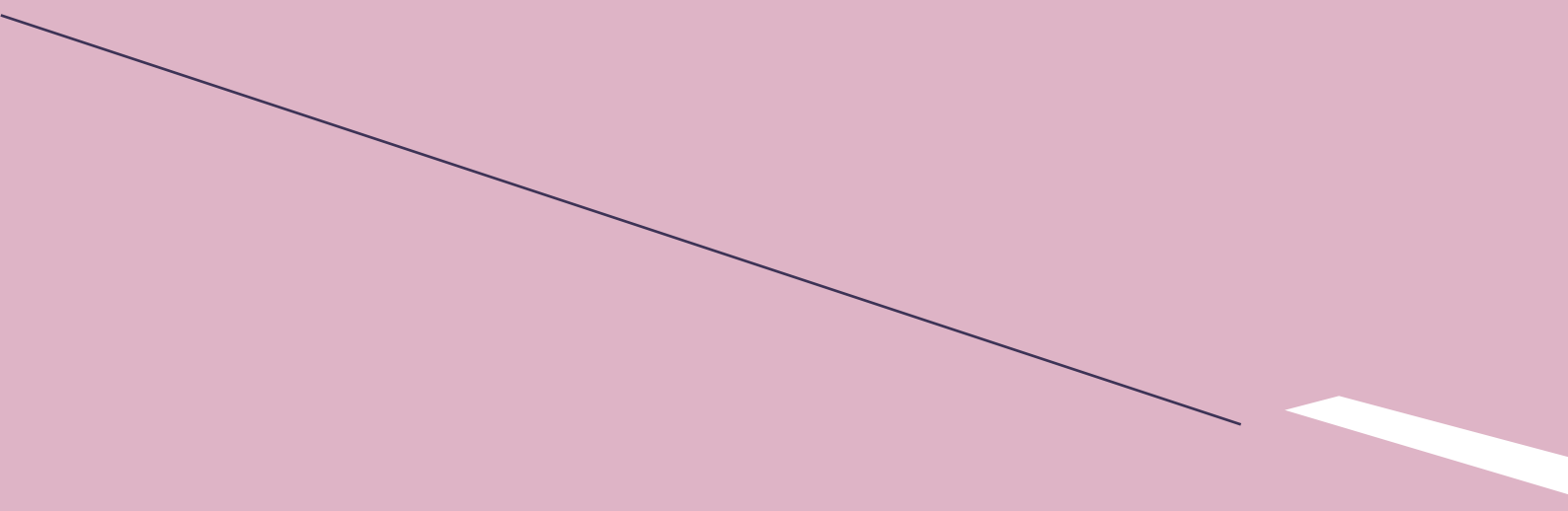

.....

Člen: **Ing. Václav Gabriel**


.....

B.

ROZVAHA





B. Rozvaha

Minimální závazný výčet informací
podle vyhlášky č. 500/2002 Sb.

ROZVAHA v plném rozsahu

ke dni 31.12.2009
(v celých tisících Kč)

IČ
63217066

Obchodní firma nebo jiný název účetní jednotky
Dopravní podnik města Pardubic a.s.

Sídlo nebo bydliště účetní jednotky
a místo podnikání liší-li se od bydliště
Teplého 2141

Pardubice

532 20

Označení a	AKTIVA b	Číslo řádku c	Běžné účetní období			Minulé úč. období
			Brutto 1	Korekce 2	Netto 3	Netto 4
	AKTIVA CELKEM (ř.02+03+31+62) = ř.66	001	1114815	-583429	531386	494910
A.	Pohledávky za upsaný základní kapitál	002				
B.	Dlouhodobý majetek (ř.04+13+23)	003	1024142	-572588	451554	409513
B. I.	Dlouhodobý nehmotný majetek (ř.05 až 12)	004	4283	-3955	328	430
B. I. 1.	Zřizovací výdaje	005				
2.	Nehmotné výsledky výzkumu a vývoje	006				
3.	Software	007	4179	-3955	224	430
4.	Ocenitelná práva	008				
5.	Goodwill (+/-)	009				
6.	Jiný dlouhodobý nehmotný majetek	010				
7.	Nedokončený dlouhodobý nehmotný majetek	011	104		104	
8.	Poskytnuté zálohy na dlouhodobý nehmotný majetek	012				
B. II.	Dlouhodobý hmotný majetek (ř.14 až 22)	013	1019610	-568633	450977	409083
B. II. 1.	Pozemky	014	2462		2462	2462
2.	Stavby	015	259754	-113072	146682	112685
3.	Samostatné movité věci a soubory movitých věcí	016	735622	-455561	280061	251795
4.	Pěstitelské celky trvalých porostů	017				
5.	Dospělá zvířata a jejich skupiny	018				
6.	Jiný dlouhodobý hmotný majetek	019	31		31	31
7.	Nedokončený dlouhodobý hmotný majetek	020	21741		21741	42110
8.	Poskytnuté zálohy na dlouhodobý hmotný majetek	021				
9.	Oceňovací rozdíl k nabytému majetku	022				
B. III.	Dlouhodobý finanční majetek (ř.24 až 30)	023	249		249	
B. III. 1.	Podíly v ovládaných a řízených osobách	024				
2.	Podíly v účetních jednotkách pod podstatným vlivem	025	249		249	
3.	Ostatní dlouhodobé cenné papíry a podíly	026				
4.	Půjčky a úvěry - ovládající a řídicí osoba, podstatný vliv	027				
5.	Jiný dlouhodobý finanční majetek	028				
6.	Požizovaný dlouhodobý finanční majetek	029				
7.	Poskytnuté zálohy na dlouhodobý finanční majetek	030				
C.	Oběžná aktiva (ř.32+39+47+57)	031	89951	-10841	79110	84410
C. I.	Zásoby (ř.33 až 38)	032	8436		8436	8411
C. I. 1.	Materiál	033	7598		7598	7770
2.	Nedokončená výroba a polotovary	034	838		838	641
3.	Výrobky	035				
4.	Mladá a ostatní zvířata a jejich skupiny	036				
5.	Zboží	037				
6.	Poskytnuté zálohy na zásoby	038				

Označení a	AKTIVA b	Číslo řádku c	Běžné účetní období			Minulé úč. období
			Brutto 1	Korekce 2	Netto 3	Netto 4
C. II.	Dlouhodobé pohledávky (ř.40 až 47)	039	600		600	289
C. II. 1.	Pohledávky z obchodních vztahů	040				
2.	Pohledávky - ovládající a řídicí osoba	041				
3.	Pohledávky - podstatný vliv	042				
4.	Pohledávky za společníky, členy družstva a za účastníky sdružení	043				
5.	Dlouhodobé poskytnuté zálohy	044	89		89	89
6.	Dohadné účty aktivní	045				
7.	Jiné pohledávky	046				
8.	Odložená daňová pohledávka	047	511		511	200
C. III.	Krátkodobé pohledávky (ř.49 až 57)	048	28430	-10841	17589	17377
C. III. 1.	Pohledávky z obchodních vztahů	049	10019	-4483	5536	5370
2.	Pohledávky - ovládající a řídicí osoba	050				
3.	Pohledávky - podstatný vliv	051				
4.	Pohledávky za společníky, členy družstva a za účastníky sdružení	052				
5.	Sociální zabezpečení a zdravotní pojištění	053				
6.	Stát - daňové pohledávky	054	10851		10851	7716
7.	Krátkodobé poskytnuté zálohy	055	313		313	149
8.	Dohadné účty aktivní	056	162		162	58
9.	Jiné pohledávky	057	7085	-6358	727	4084
C. IV.	Krátkodobý finanční majetek (ř.59 až 62)	058	52485		52485	58333
C. IV. 1.	Peníze	059	956		956	534
2.	Účty v bankách	060	1029		1029	3299
3.	Krátkodobé cenné papíry a podíly	061	50500		50500	54500
4.	Požizovaný krátkodobý finanční majetek	062				
D. I.	Časové rozlišení (ř.64 až 66)	063	722		722	987
D. I. 1.	Náklady příštích období	064	722		722	987
2.	Komplexní náklady příštích období	065				
3.	Příjmy příštích období	066				

B. Rozvaha

Označení a	PASIVA b	Číslo řádku c	Stav v běžném účetním období 5	Stav v minulém účetním období 6
	PASIVA CELKEM (ř.68+85+118) = ř.001	067	531386	494910
A.	Vlastní kapitál (ř.69+73+78+81+84)	068	401410	405819
A. I.	Základní kapitál (ř.70 až 72)	069	145581	145581
A. I. 1.	Základní kapitál	070	145581	145581
2.	Vlastní akcie a vlastní obchodní podíly (-)	071		
3.	Změny základního kapitálu (+/-)	072		
A. II.	Kapitálové fondy (ř.74 až 77)	073	271006	271157
A. II. 1.	Emisní ážio	074		
2.	Ostatní kapitálové fondy	075	271157	271157
3.	Oceňovací rozdíly z přecenění majetku a závazků (+/-)	076	-151	
4.	Oceňovací rozdíly z přecenění při přeměnách (+/-)	077		
A. III.	Rozervní fondy, nědělitelný fond a ostatní fondy ze zisku (ř.79+80)	078	14501	14741
A. III. 1.	Zákonný rezervní fond/Nědělitelný fond	079	14501	14501
2.	Statutární a ostatní fondy	080		240
A. IV.	Výsledek hospodaření minulých let (ř.82+83)	081	-25658	-13724
A. IV. 1.	Nerozdělený zisk minulých let	082		
2.	Neuhrazená ztráta minulých let (-)	083	-25658	-13724
A. V.	Výsledek hospodaření běžného účetního období (+/-) (ř.01-68-72-77-80-84-117) = ř.60 výkazu zisku a ztráty v plném rozsahu	084	-4020	-11936
B.	Cizí zdroje (ř.86+91+102+114)	085	121202	80140
B. I.	Rezervy (ř.87 až 90)	086		
B. I. 1.	Rezervy podle zvláštních právních předpisů	087		
2.	Rezerva na důchody a podobné závazky	088		
3.	Rezerva na daň z příjmů	089		
4.	Ostatní rezervy	090		
B. II.	Dlouhodobé závazky (ř.92 až 101)	091		
B. II. 1.	Závazky z obchodních vztahů	092		
2.	Závazky - ovládající a řídící osoba	093		
3.	Závazky - podstatný vliv	094		
4.	Závazky ke společníkům, členům družstva a k účastníkům sdružení	095		
5.	Dlouhodobé přijaté zálohy	096		
6.	Vydané dluhopisy	097		
7.	Dlouhodobé směnky k úhradě	098		
8.	Dohadné účty pasivní	099		
9.	Jiné závazky	100		
10.	Odložený daňový závazek	101		

Označení a	PASIVA b	Číslo řádku c	Stav v běžném účetním období 5	Stav v minulém účetním období 6
B. III.	Krátkodobé závazky (č.103 až 113)	102	96172	80140
B. III. 1.	Závazky z obchodních vztahů	103	85290	70054
2.	Závazky - ovládající a fiducí osoba	104		
3.	Závazky - podstatný vliv	105		
4.	Závazky ke společníkům, členům družstva a k účastníkům sdružení	106		
5.	Závazky k zaměstnancům	107	57	55
6.	Závazky ze sociálního zabezpečení a zdravotního pojištění	108	4675	4644
7.	Stát - daňové závazky a dotace	109	1116	1075
8.	Krátkodobé přijaté zálohy	110	4719	4185
9.	Vydané dluhopisy	111		
10.	Dohadné účty pasivní	112	315	127
11.	Jiné závazky	113		
B. IV.	Bankovní úvěry a výpomoci (ř.115 až 117)	114	25029	
B. IV. 1.	Bankovní úvěry dlouhodobé	115		
2.	Krátkodobé bankovní úvěry	116		
3.	Krátkodobé finanční výpomoci	117	25029	
C. I.	Časové rozlišení (ř.119+120)	118	8774	8951
C. I. 1.	Výdaje příštích období	119		52
2.	Výnosy příštích období	120	8774	8899


Pozn.:

Ověření rozvahy: Auditorská společnost
SYSTEMA AUDIT a.s.
Sukova 1935
530 02 Pardubice

IČ: 25263269

DIČ: CZ 25263269

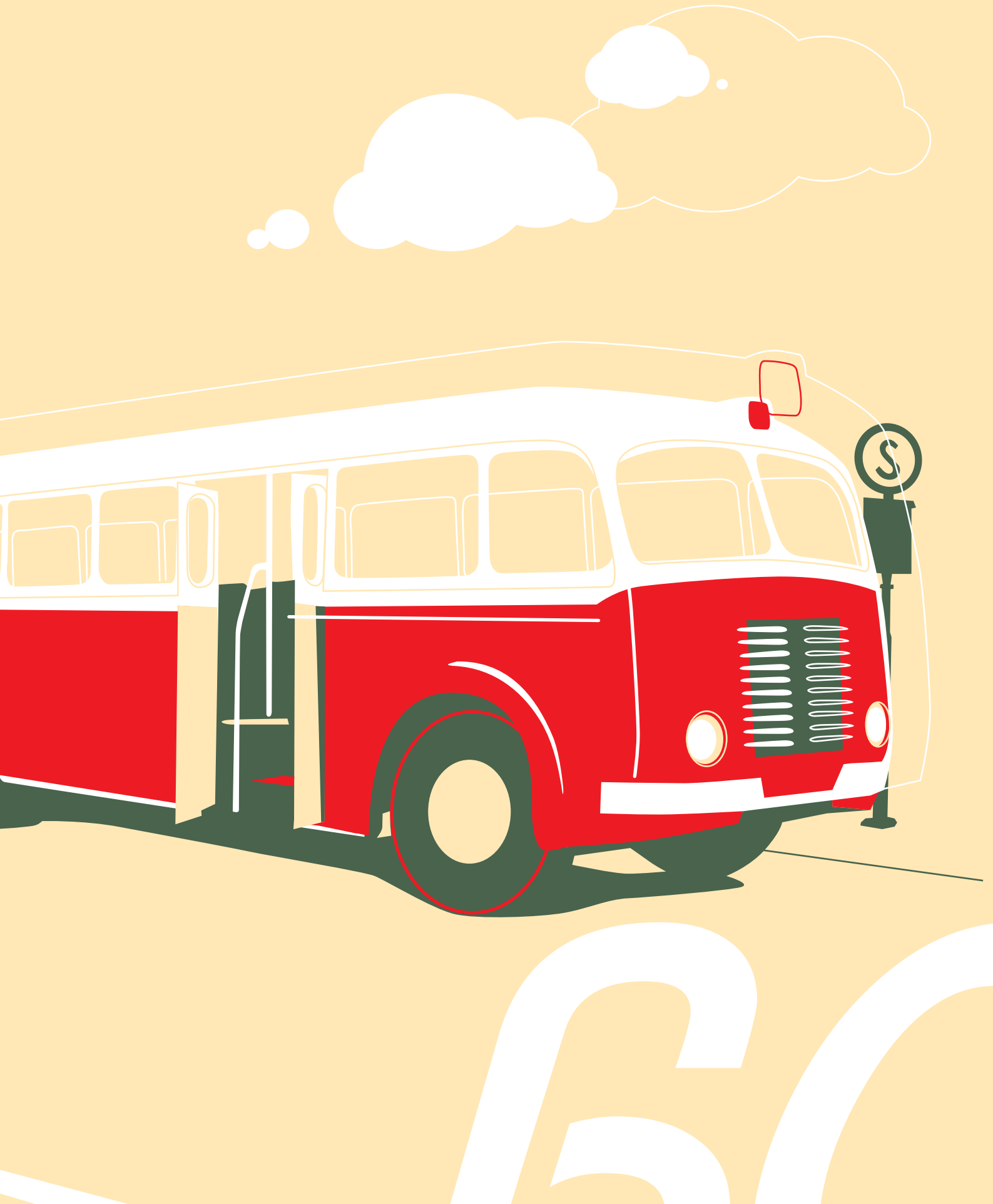
zapsaná v seznamu auditorských společností vedeném
Komorou auditorů, číslo auditorského osvědčení 237
a zapsaná v obchodním rejstříku vedeného Krajským
soudem v Hradci Králové v oddíle B, vložka 1591

Sestaveno dne: 10. března 2010	Podpisový záznam statutárního orgánu účetní jednotky nebo podpisový záznam fyzické osoby, která je účetní jednotkou Jaroslav Křava, předseda představenstva 
Právní forma účetní jednotky akciová společnost	Předmět podnikání: hromadná doprava osob, opravy vozidel

Č.

**UÝKAZ
ZISKU A ZTRÁTY**





C. Výkaz zisku a ztráty

Minimální závazný výčet informací
podle vyhlášky č. 500/2002 Sb.

VÝKAZ ZISKU A ZTRÁTY v plném rozsahu

ke dni 31.12.2009

(v celých tis. Kč)

IČ

63217066

Obchodní firma nebo jiný název účetní jednotky
Dopravní podnik města Pardubic a.s.

Sídlo nebo bydliště účetní jednotky
a místo podnikání liší-li se od bydliště
Teplého 2141

Pardubice

532 20

Označení a	TEXT b	Číslo řádku c	Skutečnost v účetním období	
			běžném 1	minulém 2
I.	Tržby za prodej zboží	01	22986	39321
A.	Náklady vynaložené na prodané zboží	02	21864	36642
+	Obchodní marže (f.01-02)	03	1122	2679
II.	Výkony (f.05+06+07)	04	148600	153580
II. 1.	Tržby za prodej vlastních výrobků a služeb	05	146896	151964
2.	Změna stavu zásob vlastní činnosti	06	197	137
3.	Aktivace	07	1507	1479
B.	Výkonová spotřeba (f.09+10)	08	83895	93647
B. 1.	Spotřeba materiálu a energie	09	68848	75697
2.	Služby	10	15047	17950
+	Přidaná hodnota (f.03+04-08)	11	65827	62612
C.	Osobní náklady (f.13 až 16)	12	162363	155333
C. 1.	Mzdové náklady	13	115183	109471
2.	Odměny členům orgánů společnosti a družstva	14	587	540
3.	Náklady na sociální zabezpečení a zdravotní pojištění	15	38345	38575
4.	Sociální náklady	16	8248	6747
D.	Daně a poplatky	17	1545	936
E.	Odpisy dlouhodobého majetku a materiálu	18	57600	54258
III.	Tržby z prodeje dlouhodobého majetku a materiálu (f.20+21)	19	1092	521
III. 1.	Tržby z prodeje dlouhodobého majetku	20	662	301
2.	Tržby z prodeje materiálu	21	430	220
F.	Zůstatková cena prodaného dlouhodobého majetku a materiálu (f.23+24)	22	122	99
F. 1.	Zůstatková cena prodaného dlouhodobého majetku	23	68	
2.	Prodaný materiál	24	54	99
G.	Změna stavu rezerv a opravných položek v provozní oblasti a komplexních nákladů příštích období (+/-)	25	3130	2648
IV.	Ostatní provozní výnosy	26	157831	141040
H.	Ostatní provozní náklady	27	4338	4206
V.	Převod provozních výnosů	28		
I.	Převod provozních nákladů	29		
*	Provozní výsledek hospodaření [f.11-12-17-18+19-22-/+25)+26-27+(-28)-(-29)]	30	-4348	-13307

Označení a	TEXT b	Číslo řádku c	Skutečnost v účetním období	
			běžném 1	minulém 2
VI.	Tržby z prodeje cenných papírů a podílů	31		
J.	Prodané cenné papíry a podíly	32		
VII.	Výnosy z dlouhodobého finančního majetku (ř.34 až 36)	33		
VII. 1.	Výnosy z podílů ovládaných a řízených osobách a v účetních jednotkách pod podstatným vlivem	34		
2.	Výnosy z ostatních dlouhodobých cenných papírů a podílů	35		
3.	Výnosy z ostatního dlouhodobého finančního majetku	36		
VIII.	Výnosy z krátkodobého finančního majetku	37	355	990
K.	Náklady z finančního majetku	38		
IX.	Výnosy z přecenění cenných papírů a derivátů	39		
L.	Náklady z přecenění cenných papírů a derivátů	40		
M.	Změna stavu rezerv a opravných položek ve finanční oblasti (+/-)	41		
X.	Výnosové úroky	42	6	20
N.	Nákladové úroky	43	31	38
XI.	Ostatní finanční výnosy	44	2	4
O.	Ostatní finanční náklady	45	315	308
XII.	Převod finančních výnosů	46		
P.	Převod finančních nákladů	47		
*	Finanční výsledek hospodaření [(ř.31-32+33+37-38+39-40+(+/-41)+42-43+44-45+(-46)-(-47)]	48	17	668
Q.	Daň z příjmů za běžnou činnost (ř.50+51)	49	-311	-702
Q. 1.	- splatná	50		
2.	- odložená	51	-311	-702
**	Výsledek hospodaření za běžnou činnost (ř.30+48-49)	52	-4020	-11937
XIII.	Mimořádné výnosy	53		3
R.	Mimořádné náklady	54		
S.	Daň z příjmů z mimořádné činnosti (ř.56+57)	55		
S. 1.	- splatná	56		
2.	- odložená	57		
*	Mimořádný výsledek hospodaření (ř.53-54-55)	58		3
T.	Převod podílů na výsledku hospodaření společníkům (+/-)	59		
***	Výsledek hospodaření za účetní období (+/-) (ř.52+58-59)	60	-4020	-11934
****	Výsledek hospodaření před zdaněním	61	-4331	-12636

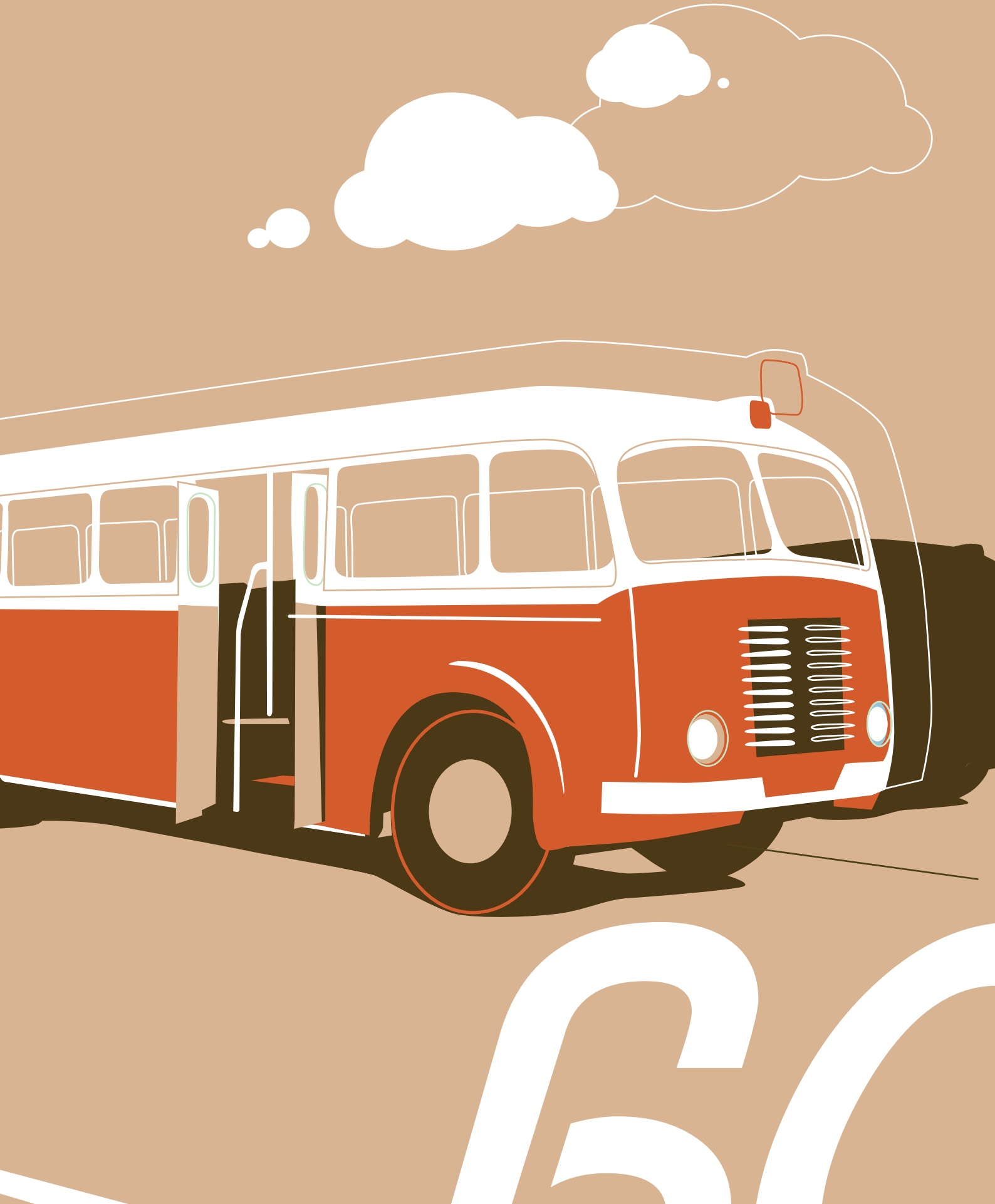
Pozn.:

Sestaveno dne: 10. března 2010	Podpisový záznam statutárního orgánu účetní jednotky nebo podpisový záznam fyzické osoby, která je účetní jednotkou Jaroslav Křava, předseda představenstva
Právní forma účetní jednotky akciová společnost	Předmět podnikání hromadná doprava osob, opravy vozidel

D.

**ZPRÁVA
NEZÁVISLÉHO AUDITORA**





D. Zpráva nezávislého auditora

Zpráva je určena akcionářům společnosti Dopravní podnik města Pardubic a.s.

OVĚŘILI JSME PŘILOŽENOU ÚČETNÍ ZÁVĚRKU, TJ. ROZVAHU K 31.12.2009, VÝKAZ ZISKU A ZTRÁTY A PŘEHLED O FINANČNÍCH TOCÍCH ZA OBDOBÍ OD 1.1.2009 DO 31.12.2009 A PŘÍLOHU TĚTO ÚČETNÍ ZÁVĚRKY, VČETNĚ POPISU POUŽITÝCH VÝZNAMNÝCH ÚČETNÍCH METOD, SPOLEČNOSTI DOPRAVNÍ PODNIK MĚSTA PARDUBIC A.S., TEPLÉHO 2141, 532 20 PARDUBICE, IČ: 632 17 066 IDENTIFIKOVANÉ V TĚTO ÚČETNÍ ZÁVĚRCE.

Odpovědnost statutárního orgánu účetní jednotky za účetní závěrku

Za sestavení a věrné zobrazení účetní závěrky v souladu s českými účetními předpisy odpovídá statutární orgán společnosti Dopravní podnik města Pardubic a.s.. Součástí této odpovědnosti je navrhnout, zavést a zajistit vnitřní kontroly nad sestavováním a věrným zobrazením účetní závěrky tak, aby neobsahovala významné nesprávnosti způsobené podvodem nebo chybou, zvolit a uplatňovat vhodné účetní metody a provádět dané situaci přiměřené účetní odhady.

Odpovědnost auditora

Naší úlohou je vydat na základě provedeného auditu výrok k této účetní závěrce. Audit jsme provedli v souladu se zákonem o auditorech a Mezinárodními auditorskými standardy a souvisejícími aplikačními doložkami Komory auditorů České republiky. V souladu s těmito předpisy jsme povinni dodržovat etické normy a naplánovat a provést audit tak, abychom získali přiměřenou jistotu, že účetní závěrka neobsahuje významné nesprávnosti.

Audit zahrnuje provedení auditorských postupů, jejichž cílem je získat důkazní informace o částkách a skutečnostech uvedených v účetní závěrce. Výběr auditorských postupů závisí na úsudku auditora, včetně posouzení rizik, že účetní závěrka obsahuje významné nesprávnosti způsobené podvodem nebo chybou. Při posuzování těchto rizik auditor přihlédne k vnitřním kontrolám, které jsou relevantní pro sestavení a věrné zobrazení účetní závěrky. Cílem posouzení vnitřních kontrol je navrhnout vhodné auditorské postupy, nikoliv vyjádřit se k účinnosti vnitřních kontrol. Audit též zahrnuje posouzení vhodnosti použitých účetních metod, přiměřenosti účetních odhadů provedených vedením i posouzení celkové prezentace účetní závěrky.

Domníváme se, že získané důkazní informace tvoří dostatečný a vhodný základ pro vyjádření našeho výroku.

Výrok auditora

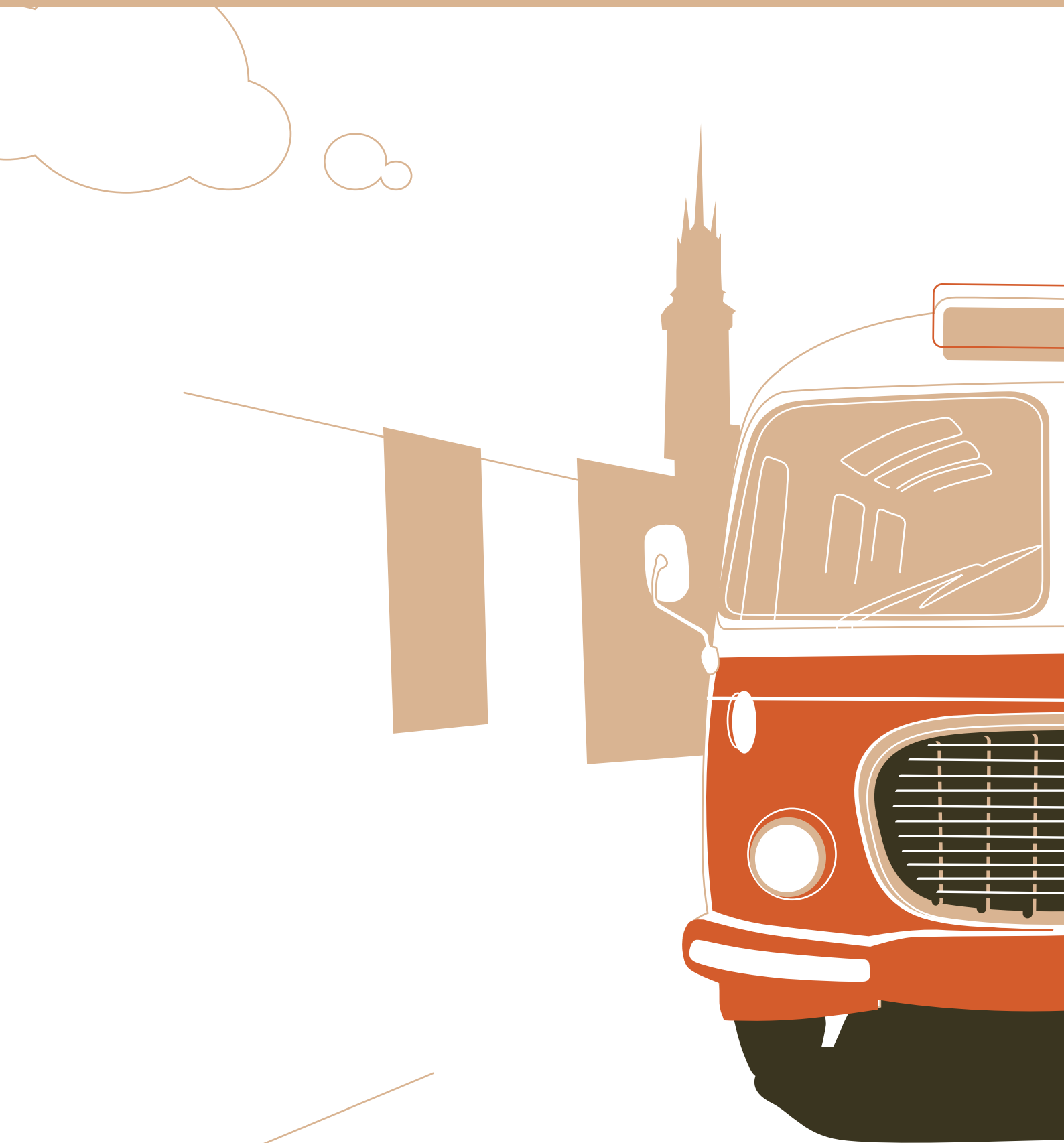
Podle našeho názoru účetní závěrka podává věrný a poctivý obraz aktiv, pasiv a finanční situace společnosti Dopravní podnik města Pardubic a.s. k 31.12.2009 a nákladů, výnosů a výsledku jejího hospodaření a peněžních toků za rok 2009 v souladu s českými účetními předpisy.

SYSTEMA AUDIT a.s.
Sukova 1935, Pardubice
číslo auditorského osvědčení 237
ing. Daniel Čížek
číslo auditorského osvědčení 1868

v Pardubicích dne 10.3.2010



SYSTEMA AUDIT a.s.



E.

**ZPRÁVA O ČINNOSTI
DOZORČÍ RADY**





E. Zpráva o činnosti dozorčí rady

Zpráva dozorčí rady za rok 2009

Důvodová zpráva:

Dozorčí rada se v roce 2009 scházela ve složení: p. Jiří Srbek, p. Jiří Razskazov, pí Slavěna Broulíková, Ing. Jiří Hájek, do 57. zasedání - Ing. Luděk Franc, od 58. zasedání - pí Zdena Kučerová, p. Vladimír Buš. Dozorčí rada se v roce 2009 sešla na pěti jednáních, poslední z nich bylo společné s představenstvem společnosti. Jednání dozorčí rady se pravidelně zúčastnil ředitel společnosti a v rámci svých možností předseda představenstva. Ti dozorčí radu podrobně informovali o všech jednáních představenstva společnosti a důležitých provozních záležitostech společnosti. Informace z jednání představenstva doplňoval předseda dozorčí rady, který se jednání pravidelně zúčastňoval.

Dozorčí rada tak měla od představenstva vedení společnosti všechny informace potřebné ke kontrole činnosti představenstva i dění ve společnosti.

Dozorčí rada se na všech zasedáních průběžně zabývala hospodářskými výsledky společnosti dosahovaných od počátku roku a neshledala žádné nedostatky.

Dále projednávala hospodářský plán čteně programu obnovy majetku, investičních záměrů a plnění smluv společnosti.

Dozorčí rada přezkoumala roční uzávěrku za rok 2009, včetně zprávy nezávislého auditora o ověření účetní závěrky. Projednala zprávu o činnosti společnosti.

Dozorčí rada doporučuje valné hromadě schválit zprávu o činnosti dozorčí rady za rok 2009.

Jiří Srbek

.....

Jiří Razskazov

.....

Slavěna Broulíková

.....

Ing. Jiří Hájek

.....

Ing. Luděk Franc

.....

Zdena Kučerová

.....

Vladimír Buš

.....

Stanovisko dozorčí rady k Výroční zprávě za rok 2009

Dozorčí rada na svém 60. zasedání dne 22. března 2010 přezkoumala Výroční zprávu DpmP a.s. za rok 2009 a doporučuje valné hromadě akciové společnosti Dopravní podnik města Pardubic a.s. předložený materiál schválit.

Pardubice 22. března 2010



Jiří Srbek
předseda dozorčí rady DpmP a.s.

E. Certifikát ČSN EN ISO 9001:2009

CLPR
CERTIFIKACE

certifikace
CLPR
certificate

certifikát

Tímto potvrzujeme, že systém managementu kvality podniku
Dopravní podnik města Pardubic a. s.



Dopravní podnik města Pardubic a.s.
Teplého 2141, 532 20 Pardubice
IČ: 63217066
Provozovny jsou uvedeny v příloze.

byl prověřen a uznán akreditovaným certifikačním orgánem č. 3016
Českým lodním a průmyslovým registrem, s.r.o. ve shodě s normou

ČSN EN ISO 9001:2009

Vyloučení: 7.3
Certifikovaný systém managementu kvality se vztahuje na:

Veřejnou městskou hromadnou a zvláštní linkovou osobní dopravu, osobní příležitostnou vnitrostátní a mezinárodní dopravu. Provozování trolejbusové dopravy a trolejbusových drah. Autoškolu - školící středisko pro řídičská oprávnění a profesní osvědčení v silniční a drážní dopravě. Komplexní servis autobusů a nákladních vozidel, diagnostiku a renovace agregátů.

Toto uznání je dále podmíněno tím, že držitel bude udržovat systém managementu kvality podle uvedené normy, což bude sledováno ze strany
ČESKÉHO LODNÍHO A PRŮMYSLUVÉHO REGISTRU

Tento certifikát nahrazuje certifikát č. C-69392/R1 platný do 29.08.2010.

Číslo certifikátu:	C-69392/R2
Certifikát je platný do:	29.08.2010
Datum a místo vystavení:	09.09.2009, Praha

 
J. Dynybyl J. Hemr

Dopravní podnik města Pardubic a. s.



Dopravní podnik města Pardubic a.s.

Teplého 2141

532 20 Pardubice

www.dpmp.cz

Realizace: **Fresh ME CZ s.r.o.**

www.freshme.cz