

Obsah

A. ZPRÁVA PŘEDSTAVENSTVA SPOLEČNOSTI	
úvodní slovo předsedy představenstva	2
1. POPIS ÚČETNÍ JEDNOTKY	3
2. PŘEDMĚT PODNIKÁNÍ NA ZÁKLADĚ	3
3. ORGANIZAČNÍ STRUKTURA SPOLEČNOSTI	4
4. PRÁVNICKÉ OSOBY PODÍLEJÍCÍ SE NA ZÁKLADNÍM JMĚNÍ ÚČETNÍ JEDNOTKY	4
5. PŘEDSTAVENSTVO AKCIOVÉ SPOLEČNOSTI	4
6. DOZORČÍ RADA AKCIOVÉ SPOLEČNOSTI	4
7. ZMĚNY A DODATKY V OBCHODNÍM REJSTRÍKU	4
8. OSOBNÍ NÁKLADY	5
9. ZPŮSOB OCEŇOVÁNÍ	6
10. ZPŮSOBY ODEPISOVÁNÍ - ÚČETNÍ	6
11. ZPŮSOBY ODEPISOVÁNÍ - DAŇOVÉ	7
12. PŘEHLED O MAJETKU	7
13. FINANČNÍ LEASING	8
14. POHLEDÁVKY	9
15. ZÁVAZKY ÚČ. 321...	10
16. VLASTNÍ KAPITÁL	10
17. TRŽBY Z PRODEJE VLASTNÍCH SLUŽEB	10
18. ROZDĚLENÍ HOSPODÁŘSKÉHO VÝSLEDKU	11
19. ODLOŽENÁ DAŇ Z PŘÍJMŮ	11
20. PŘEHLED O PENĚŽNÍCH TOCÍCH	13
21. ÚVĚRY	14
22. UDÁLOSTI PO ROZVAHOVÉM DNI	14
23. ZPRÁVA O PROPOJENÝCH OSOBÁCH	14
B. ROZVAHA	20
C. VÝKAZ ZISKŮ A ZRÁTY	24
D. ZPRÁVA NEZÁVISLÉHO AUDITORA	26
E. ZPRÁVA DOZORČÍ RADY	27
Předpoklad vývoje společnosti	28



A. ZPRÁVA PŘEDSTAVENSTVA SPOLEČNOSTI

Úvodní slovo předsedy představenstva

Vážení akcionáři, vážení obchodní přátelé, dámy a pánové,

dovolte, abych Vás prostřednictvím této výroční zprávy seznámil s činností Dopravního podniku města Pardubic a.s. v roce 2004.

V roce 2004 se nám podařilo zavést garantovanou dopravu nízkopodlažními vozidly v autobusové dopravě a předpokládáme, že tento trend bude rozšířen i na trolejbusovou trakci. Do systému MHD přibýly dvě obce, které projevíly zájem o zajištění pravidelné městské dopravy a rovněž se podílely na rozšíření dopravního systému VYDIS.

Za zmínku dále stojí fakt, že v průběhu roku došlo k rozšíření externích činností o přepravu handicapovaných osob na základě smlouvy se společností S.P.I.D o přepravě a smlouvy se Statutárním městem Pardubice. Pro potřeby zajištění této činnosti bylo zakoupeno speciálně upravené vozidlo z prostředků dotace od Statutárního města Pardubice.

V roce 2004 probíhala obnova vozového parku. Byly zakoupeny 4 ks nízkopodlažních trolejbusů Tr 21 a 4 ks nízkopodlažních autobusů EURO III. Dále byla realizována investiční akce „Trunková radiová síť“, kterou s námi společně užívá Městská policie Pardubice. Poprvé byly v tarifních podmínkách zavedeny časové přestupní jízdenky prodávané v jízdenkových automatech.

Dopravní podnik města Pardubic a.s. vstupoval do roku 2004 s velmi náročnými ukazateli finančního plánu a předpokládanou ztrátou ve výši 4 868 tis. Kč. Provozní dotace Statutárního města Pardubice byla pro rok 2004 poskytnuta ve výši 116 000 tis. Kč, což představuje snížení o 10 mil. Kč oproti roku 2003 při zachování stejného objemu dopravy. Přitom ceny vstupů do MHD zaznamenaly významný nárůst, a to zejména u energie a PHM. Tyto faktory se výrazně projevíly na systému řízení celé společnosti. Snížení provozní dotace se kompenzovalo zvýšením cen jednotlivého jízdného, zpoplacením cestujících nad 70 let věku a částečnou úpravou časového jízdného od 1. 1. 2004. Za zmínku dále stojí fakt, že se společnosti podařilo zvýšit efektivitu v oblasti přepravní kontroly, kdy bylo dosaženo navýšení tržeb za přírůžky k jízdnému o cca 400 tis. Kč. Společnosti se dále podařilo snížit podíl vypláceného rabatu externím prodejčům jednotlivých jízdenek, a to o téměř 100 tis. Kč.


Přes všechna realizovaná úspěšná opatření se nepodařilo společnosti udržet vyrovnaný finanční rozpočet a s předpokladem dalšího snížení provozních dotací Statutárního města Pardubice v roce 2005 se začalo s realizací přípravy optimalizace dopravy od 1. 4. 2005 a na změně cen jednotlivého i časového jízdného od 1. 1. 2005. Plánovanou ztrátu ve výši 4 868 tis. Kč se podařilo snížit o 519 tis. Kč.

Dopravní podnik města Pardubic a.s. díky všem okolnostem spjatých s rokem 2004 a s vyhlídkami do let příštích začal intenzivněji pracovat na zlepšení rentability celé společnosti s cílem udržet Dopravní podnik před existujícími alternativami dopravy a možnou konkurencí, která je v aglomeraci Pardubického kraje poměrně silná, na postu společnosti s dobrým jménem a zárukou vysoké kvality poskytovaných služeb.

K tomuto přispívá poměrně kvalitní zázemí Dopravního podniku, které spočívá v kvalitním vybavení dílen a bezpečnosti provozu MHD. Bezpečnost provozu MHD a poskytovaný standard cestujícím je prvořadým úkolem při zajišťování přepravních výkonů.

Závěrem mohu konstatovat, že naše společnost v plném rozsahu realizovala objednávky na zajištění dopravy od všech zadavatelů v požadovaném rozsahu a kvalitě. Byla zabezpečena veškerá náhradní doprava v období výluk i mimořádná doprava v rámci kulturně společenských akcí. Vůči svým partnerům a dodavatelům jsme vždy v termínu dostáli svých závazků.

Jménem představenstva i vedení společnosti děkuji všem, kteří se podíleli na zajištění provozu městské hromadné dopravy a chodu celé společnosti.


Ing. Alexandr Krejčíř
předseda představenstva



1. Popis účetní jednotky

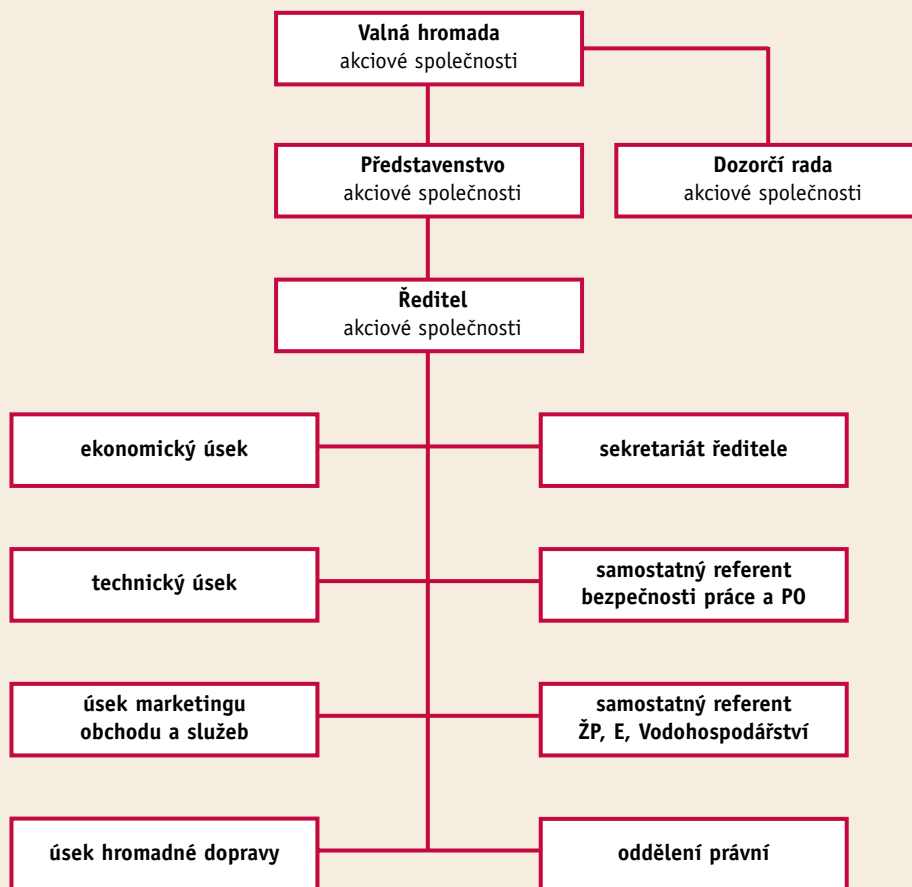
Název	Dopravní podnik města Pardubic a.s.
Sídlo	Pardubice, Zelené Předměstí, Teplého 2141
PSČ	532 20
IČ	63217066
Právní forma	akciová společnost
Datum vzniku	1. 7. 1995

2. Předmět podnikání na základě

Koncese a licence	Silniční motorová doprava
Úřed. povolení a licence	Provozování trolejbusových drah
Živnostenský list	Provozování autoškoly Reklamní a propagační činnost Opravy silničních motorových vozidel Poskytování software Zprostředkovatelská činnost v obchodě, inf. servisu a park. automatech Koupě zboží za účelem jeho dalšího prodeje a prodej Výroba, instalace a opravy elektric. strojů a přístrojů Výroba, instalace a opravy elektron. zařízení Výroba, montáž, opravy a rekonstrukce trolej. vedení Opravy karoserií Provozování mycí linky
Registrace	Nestátní zdravotnické zařízení
Rozhodnutí OÚ Pardubice	Oprávnění k měření emisí
Rozhodnutí ERÚ Jihlava	Licence pro rozvod tepelné energie



3. Organizační struktura společnosti



4. Právnícké osoby podílející se na základním jmění účetní jednotky

Zakladatelem Dopravního podniku města Pardubic a.s. a jediným akcionářem je Statutární město Pardubice, se sídlem Pardubice, Pernštýnské nám. 1, PSČ 530 21, IČ 00 27 40 46

5. Představenstvo akciové společnosti

Ing. Alexandr Krejčíř	předseda
Jaroslav Kňava	místopředseda
Ing. Dalibor Haken	člen
Ing. Jaroslav Deml	člen
Ing. Vít Vavřina	člen
Slavěna Broulíková	člen
MUDr. Štěpánka Petreková	člen

6. Dozorčí rada akciové společnosti

Paed. Dr. Tomanová Hana	předseda
Michal Batelka	člen
Josef Vrba	člen
Ing. Jedlička Jan	člen
Ing. Josef Škoda	člen
Mgr. Jindřich Tauber	člen

7. Změny a dodatky v obchodním rejstříku

V roce 2004 nedošlo k personálním změnám v představenstvu a dozorčí radě.

8. Osobní náklady

8.1 Průměrný počet pracovníků v tis. Kč

Kategorie	Rok 2004	Rok 2003	Rok 2002	Index 2004/2003	Index 2003/2002
řidiči HD	249,8	255,4	232,6	0,978	1,098
Dělníci	121,2	117,2	155,0	1,034	0,756
Ostatní	54,4	63,3		0,859	
THP celkem	55,5	61,0	81,2	0,910	0,751
z toho managm.	6,0	7,7	8,0	0,779	0,963
Dohody	0,6	0,3		2,000	
Celkem	481,5	497,2	468,8	0,969	1,061

8.2 Mzdové náklady v tis. Kč

Kategorie	Rok 2004	Rok 2003	Rok 2002	Index 2004/2003	Index 2003/2002
řidiči HD	44 056,0	44 521,8	40 043,2	0,989	1,112
dělníci	20 727,0	19 569,5	23 588,9	1,059	0,829
ostatní	11 205,0	9 738,0		1,151	
THP celkem	13 254,0	14 580,7	18 951,4	0,909	0,769
z toho managm.	2 863,0	3 356,1	3 308,8	0,853	1,014
Dohody	124,0				
Celkem	89 366,0	88 410,0	82 583,5	1,011	1,070

8.3 Sociální a zdravotní pojištění v tis. Kč

Kategorie	Rok 2004	Rok 2003	Rok 2002	Index 2004/2003	Index 2003/2002
řidiči HD	15 404,5	15 554,3	13 984,7	0,990	1,112
dělníci	7 257,4	6 820,3	8 228,2	1,064	0,829
ostatní	3 937,2	3 400,4		1,158	
THP celkem	4 711,2	5 210,0	6 763,6	0,904	0,771
z toho managm.	851,0	1 174,6	1 182,6	0,724	0,993
Dohody	28,8				
Celkem	31 339,1	30 985,0	28 976,5	1,011	1,069

8.4 Odměny orgánů společnosti v tis. Kč

Kategorie	Rok 2004	Rok 2003	Rok 2002	Index 2004/2003	Index 2003/2002
představenstvo	354,0	346,0	306,0	1,023	1,131
dozorčí rady	174,0	174,0	174,0	1,000	1,000
Celkem	528,0	520,0	480,0	1,015	1,083

8.5 Penzijní připojištění zaměstnanců hrazené zaměstnavatelem v tis. Kč

Kategorie	Rok 2004	Rok 2003	Rok 2002	Index 2004/2003	Index 2003/2002
řidiči HD	777 207,0	908 790,0	640 053,0	0,855	1,420
dělníci	393 816,0	468 042,0	432 162,0	0,841	1,083
ostatní	204 904,0	223 397,0		0,917	
THP celkem	244 782,0	411 328,0	468 984,0	0,595	0,878
Celkem	1 620 709,0	2 011 557,0	1 541 199,0	0,806	1,305



9. Způsob oceňování

9.1 Zásoby

Nakoupené zásoby se oceňují pořizovacími cenami. Součástí pořizovací ceny jsou náklady spojené s pořízením zásob, např. dopravné, poštovné, balné, clo a náklady na vnitropodnikovou dopravu. Účtování zásob na skladě se provádí podle způsobu a postupů účtování pro podnikatele. U stejného druhu zásob se cena zjišťuje váženým aritmetickým průměrem.

Zásoby vytvořené vlastní činností se oceňují vlastními náklady, tj. materiál, mzdy, ostatní přímé náklady a provozní režie. U stejného druhu zásob se cena zjišťuje váženým aritmetickým průměrem.

O zásobách, na které nepřišla do konce měsíčního období faktura se účtuje jako o nevyfakturované dodávce zásob v ocenění průměrnou cenou stejného druhu zásob nebo cenou zjištěnou u dodavatele. Po obdržení faktury se případný cenový rozdíl rozpouští do spotřeby zásob vzorcem:

$$\frac{\text{celkový výdej v průměrných cenách} + \text{cenový rozdíl}}{\text{celkový výdej v průměrných cenách}}$$

Kancelářské potřeby, knihy, časopisy, tiskopisy, publikace, reklamní předměty a drobný materiál v nepatrné ceně se účtuje přímo do spotřeby.

9.2 Dlouhodobý hmotný a nehmotný majetek

Nakoupený dlouhodobý hmotný a nehmotný majetek se oceňuje pořizovacími cenami, které obsahují cenu pořízení a náklady na pořízení, tj. dopravné, montáž, clo apod. do doby uvedení do užívání.

Dlouhodobý hmotný a nehmotný majetek vytvořený vlastní činností se oceňuje vlastními náklady, tj. materiál, mzdy, ostatní přímé náklady a provozní režie.

9.3 Ceniny

Ceniny se oceňují jejich jmenovitou hodnotou. Jedná se o kolky, stravenky Wurst a poštovní známky.

9.4 Pohledávky a závazky

Pohledávky a závazky se oceňují jejich jmenovitými hodnotami. Pohledávky a závazky z obchodního styku v cizí měně se přepočítávají na českou měnu denním kursem devizového trhu stanoveným Českou národní bankou. Při účtování cestovních náhrad do zahraničí pro určení korunové hodnoty stravného a částky stravného v dohodnuté měně se používají kurzy devizového trhu a přepočítací poměry vyhlášené ČNB a platné v den určení zálohy.

Základním východiskem pro přepočet cizí měny na Kč je kurz devizového trhu stanovený ČNB. Směnné kurzy příslušného dne jsou k dispozici až ve 14,15 hod., proto organizace používá kurz dne předcházejícího, který je znám ráno při zahájení účtování.

9.5 Valutová pokladna

Pro přepočet valut na českou měnu se používá denní kurs devizového trhu stanovený ČNB. V okamžiku sestavování závěrky jsou pohledávky a závazky v cizí měně, pokladna v cizí měně a účet vedený v cizí měně v bance přepočteny kurzem ČNB platným v tento den.

10. Způsob odepisování - účetní

10.1 Hmotný a nehmotný majetek

Hmotný a nehmotný majetek je v ceně pořízení od 500 - 5 000 Kč a dobou použitelnosti delší než jeden rok. Účtuje se o něm jako o spotřebě a do jeho vyřazení z používání se vede v operativní evidenci středisek.

10.2 Dlouhodobý hmotný a nehmotný majetek

Dlouhodobý hmotný a nehmotný majetek se při zařazení zatřídí dle SKP do odpisových skupin dle Zákona o dani z příjmu, v účetnictví se odepisuje dle odpisového plánu takto:

Odpisová skupina	doba odepisování minimálně	procento odpisu maximálně
1	4 roky	25,0
2	6 let	16,7
3	12 let	8,4
4	20 let	5,0
5	30 let	3,4

Výjimka: SKP 34.10.3 citybusy odpisová skupina 3
SKP 34.10.3 trolejbusy odpisová skupina 3

10.3 Dlouhodobý hmotný a nehmotný majetek dle odpisových skupin

v tis. Kč

Odpisová skupina	Pořizovací cena	Oprávk		Zůstatková cena	
		účetní	daňové	účetní	daňové
1.	169 935	85 228	102 446	84 707	67 489
2.	259 722	113 322	128 807	146 400	130 915
3.	144 291	74 461	80 014	69 830	64 277
4.	192 901	70 611	82 052	122 290	110 849
5.	22 517	6 817	7 337	15 700	15 180
DDNM 013 020	807	779	779	28	28
DDNM 013 020	8 422	8 072	8 072	350	350
Celkem	798 595	359 290	409 507	439 305	389 088

V tabulce je uveden odepisovaný hmotný a nehmotný dlouhodobý majetek, který zahrnuje účty 013, 021 a 022.

10.4 Drobný dlouhodobý hmotný a nehmotný majetek

Drobný dlouhodobý hmotný majetek v ceně od 5 000 - 40 000 Kč a drobný dlouhodobý nehmotný majetek v ceně od 5 000 - 60 000 Kč se zatřídí dle SKP a při jeho zařazení do užívání se odepisuje 50% /ročně/ vstupní ceny formou opravek a v dalším roce 50%.

Účet	Pořizovací cena	Oprávk	v tis. Kč	
			Zůstatková cena	
013 020	807	779	28	
022 020	8 422	8 072	350	
Celkem	9 229	8 851	378	

11. Způsoby odepisování - daňové**11.1 Dlouhodobý hmotný a nehmotný majetek**

Dlouhodobý hmotný a nehmotný majetek se odepisuje rovnoměrným odpisem dle Zákona o dani z příjmu.

Výjimka: SKP 34.10.3 citybusy odpisová skupina 3
SKP 34.10.3 trolejbusy odpisová skupina 3

V roce 2004 došlo k pozastavení daňových odpisů na dobu 2 let. Tím došlo k daňovému uplatnění neuplatněné daňové ztráty z minulých let a neuplatněného 10% odpočtu na reinvestice. Tímto způsobem se řešilo vyrovnání odloženého daňového závazku.

12. Přehled o majetku**12.1 Dlouhodobý hmotný a drobný dlouhodobý hmotný majetek**

Účet	Pořizovací cena	Oprávk	Zůstatková cena
021	215 707	77 567	138 140
022 010	571 384	271 131	300 253
z toho: A+Tr	452 457	204 133	248 324
022 020	8 423	8 072	351
031	2 270	0	2 270
032	31	0	31
Celkem	797 815	356 770	441 045



12.2 Dlouhodobý nehmotný majetek

v tis. Kč

Účet	Pořizovací cena	Oprávk	Zůstatková cena
013 010	2 276	1 743	533
013 020	807	779	28
Celkem	3 083	2 522	561

12.3 Přehled o stavu, přírůstcích a úbytcích DHM

v tis. Kč

Účet	Stav k 1.1.2004	Přírůstky	Úbytky	Stav k 31.12.2004
021	214 371	1 343	7	215 707
022	539 857	51 419	11 469	579 807
031	2 270	0	0	2 270
032	31	0	0	31
Celkem	756 529	52 762	11 476	797 815

12.4 Specifikace nejdůležitějších přírůstků

v tis. Kč

4 ks trolejbusů – TR396, 397, 398, 399	27 471
4 ks autobusů – A174, 175, 176, 177	12 804
1 ks autobus A84 - modernizace	1 903
1 ks autobus A129 - modernizace	1 861
Sestava trolejbusového vedení – technické zhodnocení	884
Základnová radiostanice	785
Tříkanálový převaděč MPT	1 073
142 ks radiostanic do autobusů, trolejbusů, ostatních vozidel	2 960
24 ks radiostanic (D)	400
Čerpací stanice – 2 ks výdejních stojanů - technické zhodnocení	382
4 ks zastávkových přístřešků – pořízení a technické zhodnocení	382
4 ks automaty na výdej jízdenek	749

12.5 Specifikace nejdůležitějších úbytků

v tis. Kč

4 ks trolejbusů – TR324, 326, 327, 331	2 811
3 ks autobusů – A93, 124, 79	1 245
5 ks automaty na výdej jízdenek	677
Server ALPHA	2 405
17 ks počítačů a terminál. pracoviště XYPLEX	813
3 ks tiskáren	157
144 ks radiostanic	2 370
5 ks počítačů a terminál. pracoviště	142
10 ks tiskáren	157

12.6 Přehled o stavu, přírůstcích a úbytcích DNM, DDNM

v tis. Kč

Účet	Stav k 1.1.2004	Přírůstky	Úbytky	Stav k 31.12.2004
013 010	2 957	98	779	2 276
013 020	937	57	187	807
Celkem	3 894	155	966	3 083

12.7 Specifikace nejdůležitějších přírůstků

v tis. Kč

SW Symantec Antiv.	99
SW Reflection 3x	34
AuditPro 80 PC	22

12.8 Specifikace nejdůležitějších úbytků

v tis. Kč

Licence 2x	459
DSM/Q	176
REDAT	145
SW - WINDOWS 2X, A65 licence	187

13. Finanční leasing

v Kč

Pronajímatel	Datum pořízení	Počet splátek	Splátky k 31.12.2003	Zbývá uhradit
Škofin, Pha Fabia	26.11.2003	36	230 737,70	210 673,17
Škofin, Pha Octavia	5.11.2003	36	287 307,80	262 258,84
Celkem			518 045,50	472 932,01

14. Pohledávky

14.1 Pohledávky z obchodního styku účet 311...

v Kč

Pohledávky dle data vzniku	Částka	Opravné položky		
		daňové	účetní	v konkursu
1996	79 751,94	79 751,94		
1997	20 431,40	20 431,00		
1998	83 281,20			83 281,20
1999				
2000				
2001	138 184,50	137 080,20		
2002	51 300,00			51 300,00
2003	1 258 149,80	571 218,29		
2004	8 180 976,00	983,40		
Celkem	9 812 074,84	809 464,83	0,00	134 581,20

14.2 Ostatní pohledávky z titulu přírážek k jízdnému účet 378... - Jiné pohledávky

v Kč

Pohledávky	Částka	Opravné položky	
		daňové	účetní
2002	2 273 211,30		2 273 211,30
2003	656 218,00		656 218,00
2004	3 023 230,00		3 023 230,00
Celkem	5 952 659,30		5 952 659,30

Práva z přepravy se dle § 108 Občanského zákoníku promlčují za jeden rok. Z důvodů malé vymožitelnosti pohledávek a vysoké míře nákladů na soudní vymáhání (600 Kč kolek, cena přírážky zhruba 1 000 Kč) je vytvořena na tyto pohledávky opravná položka účetní ve stoprocentní výši.

14.3 Opravné položky k pohledávkám nového bloku

v Kč

Lhůta splatnosti	Částka pohledávek	% opr. pol.	Daň. opr. položka
nad 6 měsíců	33 506,00	20	6 701,20
12 měsíců	289 881,80	33	95 661,00
18 měsíců	939 673,00	50	469 839,50
24 měsíců		66	
30 měsíců		80	
36 měsíců	237 263,14	100	237 263,14
Pohledávky - konkurs	134 581,20	100	134 581,20
Celkem	1 634 905,14		944 046,04

14.4 Vymáhání pohledávek

Postup při vymáhání pohledávek je upraven Ekonomickým řádem akciové společnosti, ve kterém jsou stanoveny povinnosti jednotlivých odpovědných zaměstnanců ve vymáhacím procesu. Povinnosti se liší podle místa vzniku pohledávek a jejich druhu, tj. pohledávky za odběrateli (z podnikatelské činnosti), pohledávky za zaměstnanci z pracovněprávních vztahů a ostatní pohledávky, vzniklé například z neplacených půjček ze sociálního fondu.

Po upomínkovém řízení byly pohledávky předávány k soudnímu vymáhání prostřednictvím právního oddělení. Při vymáhání pohledávek se uplatňují všechny dostupné způsoby, tj. od podání žaloby po výkon rozhodnutí. U pohledávek, kde je uplatňována opravná položka od 50%, je postupováno dle zákona o rezervách pro zjištění základu daně z příjmů.



15. Závazky úč. 321...

	v Kč
Závazky do splatnosti	10 889 661,72
Závazky po splatnosti do 180 dnů	9 556,00
Závazky po splatnosti nad 180 dnů	
Předpis leasing	-22 520,57
Závazky celkem	10 876 697,15

16. Vlastní kapitál

Přehled pohybů vlastního kapitálu

	Základní kapitál	Kapitál. fondy	Zisk běžného období	Nerozd. zisk min. let	Neuhrazená ztráta min. let	Zákonný rezervní fond	Sociální fond	v tis. Kč Celkem
Zůstatek k 1.1.2004	145 581	271 009	5 269	8 622	-8 467	14 138	1 054	437 206
Zvýšení základního kapitálu	--	--	--	--	--	--	--	
Příděly fondům								
a nerozdělený zisk		147	-5 269	4 855		264	150	147
Příjmy a výdaje z fondů							-353	-353
Zisk za rok 2004	--	--	-4 349	--		--	--	-4 349
Zůstatek 31.12.2004	145 581	271 156	-4 349	13 477	-8 467	14 402	851	432 651

Společnost vykazuje vlastní kapitál ve výši 432 651 tis. Kč. Společnost vykázala za rok 2004 ztrátu ve výši 4 349 tis. Kč. V minulém účetním období byl zisk po zdanění 5 269 tis. Kč.

Příděly fondům a nerozdělený zisk – částka 147 350,- Kč. Jedná se o nepeněžní dar 2 přístřešky zastávky MHD darované Statutárním městem Pardubice.

16.1 Základní kapitál

Základní kapitál nedoznal v roce 2004 žádných změn a zůstává ke 31. 12. 2004 ve výši 145 581 000 Kč, což představuje 1 ks kmenové akcie na jméno ve jmenovité hodnotě 145 581 000,- Kč v listinné podobě.

16.2 Rezervní fond

	v Kč
Rezervní fond k 1. 1. 2004	14 138 118,59
Příděl ze zisku roku 2003	263 400,00
Rezervní fond k 31. 12. 2004	14 401 518,59

16.3 Ostatní kapitálové fondy

	v Kč
Kapitálové fondy k 1. 1. 2004	271 009 240,00
Nepeněžní dar	147 350,00
Kapitálové fondy k 31. 12. 2004	271 156 590,00

16.4 Dotace

	v Kč	
Dotace ze státního rozpočtu na investice	MD 346 020	8 400 000,00
Dotace z rozpočtu obce na investice	MD 346 020	90 000,00
Dotace z rozpočtu města na investice	MD 346 030	6 000 000,00
Dotace z rozpočtu města na investice handicap	MD 346 030	1 168 489,00
Dotace z rozpočtu obcí - provozní	MD 347 010	231 524,00
Dotace z rozpočtu kraje - provozní	MD 347 010	8 451 634,50
Dotace z rozpočtu města - provozní	MD 346 010	116 000 000,00
Dotace z rozpočtu města handicap - provozní	MD 346 010	500 000,00
Dotace celkem		140 841 647,50

17. Tržby z prodeje vlastních služeb

	Rok 2004	Rok 2003	Rok 2002
Tržby hromadné dopravy osob	96 885 424,71	86 345 416,40	84 404 027,84
Ostatní tržby	21 253 056,12	20 452 249,39	19 281 700,40
Tržby celkem	118 138 480,83	106 797 665,79	103 685 728,24

18. Rozdělení hospodářského výsledku

Příděly	V roce 2004	V roce 2003	V roce 2002	Index 2004/2003	v Kč Index 2003/2002
	z roku 2003	z roku 2002	z roku 2001		2003/2002
Rezervní fond	263 400,00	17 546,00	151 058,00	15,01	0,12
Sociální fond	150 000,00	160 000,00	1 070 104,00	0,94	0,15
Nerozdělený HV	4 854 607,29	173 372,58	1 800 000,13	28,00	0,10
Celkem	5 268 007,29	350 918,58	3 021 162,13	15,01	0,12

19. Odložená daň z příjmů**Odložená daň z příjmů k 31.12.2004 v Kč**

Položka rozvahy	Účetní zůstatková hodnota k 31.12.2004	Daňová zůstatková hodnota k 31.12.2004	Rozdíl
AKTIVA			
a1 Dlouhodobý nehmotný majetek			0
a2 Dlouhodobý hmotný majetek	439 304 453	389 088 259	-50 216 194
a3 Dlouhodobý finanč. majetek			0
a4 Zásoby			0
a5 Pohledávky			0
a6 Časové rozlišení - aktivní			0
a7 Dohadné účty aktivní			0
a = a1 až a7 Aktiva celkem	439 304 453	389 088 259	-50 216 194
PASÍVA			
p1 Rezervy			0
p2 Závazky			0
p3 Časové rozlišení - pasivní			0
p4 Dohadné účty pasivní			0
p = p1+p2+p3+p4 Pasíva celkem	0,00	0,00	0
b = a + p Mezisoučet	439 304 453	389 088 259	-50 216 194
c Neuplatněná daňová ztráta minulých let (tj. snižená o případný daňový zisk běž. roku)			
d Neuplatněná část 10 % odpočtu na nové investice		34 925 541	34 925 541
e = c + d Mezisoučet		34 925 541	34 925 541
f = e + b Celkem základ pro odloženou daňovou pohledávku/závazek (+/-)			-15 290 653
g Sazba daně z příjmu právnic. osob platná v následujícím období			26 %
h = f * g Odložená daňová pohledávka/závazek (+/-) *			-3 975 570



Odložená daň z příjmů k 31.12.2003 v Kč

<i>Položka rozvahy</i>	<i>Účetní zůstatková hodnota k 31.12.2003</i>	<i>Daňová zůstatková hodnota k 31.12.2003</i>	Rozdíl
AKTIVA			
a1	Nehmotný investiční majetek		0
a2	Hmotný investiční majetek	438 133 000	-98 868 000
a3	Finanční investice		0
a4	Zásoby		0
a5	Pohledávky		0
a6	Časové rozlišení - aktivní		0
a7	Dohadné účty aktivní		0
<i>a = a1 až 7</i>	<i>Aktiva celkem</i>	<i>438 133 000</i>	<i>339 265 000</i>
			-98 868 000
PASÍVA			
p1	Rezervy		0
p2	Závazky		0
p3	Časové rozlišení - pasivní		0
p4	Dohadné účty pasivní		0
<i>p = p1+p2+p3+p4</i>	<i>Pasíva celkem</i>	<i>0,00</i>	<i>0,00</i>
<i>b = a + p</i>	<i>Mezisoučet</i>	<i>438 133 000</i>	<i>339 265 000</i>
			-98 868 000
c	Neuplatněná daňová ztráta minulých let (tj. snížená o případný daňový zisk běž. roku)	41 942 000	41 942 000
d	Neuplatněná část 10 % odpočtu na nové investice	31 686 000	31 686 000
<i>e = c + d</i>	<i>Mezisoučet</i>	<i>73 628 000</i>	<i>73 628 000</i>
<i>f = e + b</i>	<i>Celkem základ pro odloženou daňovou pohledávku/závazek (+/-)</i>		-25 240 000
g	Sazba daně z příjmu právnických osob platná v následujícím období		28 %
<i>h = f * g</i>	<i>Odložená daňová pohledávka/závazek (+/-) *</i>		-7 067 000

V souladu s účetními postupy byla pro výpočet odložené daně použita daňová sazba 26 %. Společnost v minulém účetním období o odložené dani účtovala, proto v tomto účetním období zaúčtovala do odložené daně z příjmu za běžnou činnost jen tu část, která se vztahuje k běžnému účetnímu období.



20. Přehled o peněžních tocích (neconsolidovaný) k 31. prosinci 2004

	Běž. úč. období	Min. úč. období
P. Stav peněž. prostř. a peněž. ekvival. na začát. účet. období	27 701 883,85	29 222 017,82
Peněžní toky z hlavní výdělečné činnosti		
Z: Účetní zisk nebo ztráta z běžné činnosti před zdaněním	-7 406 151,03	2 019 730,70
A.1. Úpravy o nepeněžní operace	53 688 783,84	39 065 413,37
A.1.1. Odpisy stálých aktiv	52 071 597,67	47 523 016,71
A.1.2. Změna stavu:	1 650 990,79	-11 109 369,40
A.1.2.1. opravné položky k nabytému majetku		
A.1.2.2. rezerv a ostatních opravných položek	1 650 990,79	-11 109 369,40
A.1.3. Zisk(-) ztráta(+) z prodeje stálých aktiv	-541 517,00	-1 645 848,42
A.1.4. Zisk(-) ztráta(+) z prodeje cenných papírů		
A.1.5. Výnosy z dividend a podílu na zisku		
A.1.6. Vyúčtované nákladové a výnosové úroky	507 712,38	191 841,48
A.1.7. Případné úpravy o ostatní nepeněžité operace		4 105 773,00
A*. Čistý peněž.tok z provoz. činnosti před finanč. položkami, změnami pracovního kapitálu a mimořád. položkami	46 282 632,81	41 085 144,07
A.2. Změna potřeby pracovního kapitálu	-6 705 092,83	10 644 994,78
A.2.1. Změna stavu pohled. z provoz.činnosti a přechod. účtů aktiv	739 543,88	-5 715 575,34
A.2.2. Změna stavu krátkodob. závaz. z provoz.činnosti a přechod. účtů pasiv	-9 662 561,22	12 628 280,52
A.2.3. Změna stavu zásob	2 217 924,51	3 732 289,60
A.2.4. Změna stavu finanč.majetku, který není zahrnut do peněž. prostř.		
A.** Čistý peněžní tok z provozní činnosti před finančními položkami, zdaněním a mimořádnými položkami	39 577 539,98	51 730 138,85
A.3. Zaplacené úroky s výjimkou kapitalizovaných úroků	-544 442,72	-224 097,33
A.4. Přijaté úroky	36 730,34	32 255,85
A.5. Zaplacená daň z příjmů za běžnou činnost a doměrky daně za minulá období	3 091 120,00	2 742 000,00
A.6. Příjmy a výdaje spojené s mimořádnými účetními případy	-33 933,00	506 276,59
A.7. Přijaté dividendy a podíly na zisku		
A.*** Čistý peněžní tok z provozní činnosti	42 127 014,60	54 786 573,96
Peněžní toky z investiční činnosti		
B.1. Nabytí stálých aktiv	-43 035 296,00	-76 198 600,74
B.1.1. Nabytí dlouhodobého hmotného majetku	-42 880 235,67	-76 105 152,74
B.1.2. Nabytí dlouhodobého nehmotného majetku	-155 043,00	-93 448,00
B.1.3. Nabytí dlouhodobého finančního majetku		
B.2. Příjmy z prodeje stálých aktiv	654 779,00	1 709 362,42
B.2.1. Příjmy z prodeje dlouhodobého hmotného a nehmotného majetku	654 779,00	1 709 362,42
B.2.2. Příjmy z prodeje dlouhodobého finančního majetku		
B.3. Půjčky a úvěry spřízněným osobám		
B.*** Čistý peněžní tok vztahující se k investiční činnosti	-42 380 517,00	-74 489 238,32
Peněžní toky z finančních činností		
C.1. Změna stavu dlouhodobých, popř. krátkodobých závazků z finanční oblasti	-4 444 000,00	20 000 000,00
C.2. Dopady změn vlastního kapitálu na peněžní prostředky	-206 451,70	-1 817 486,90
C.2.1. Zvýšení základního kapitálu, emisního ážia event. rezervního fondu	147 350,00	
C.2.2. Vyplacení podílu na vlastním kapitálu společníkům		
C.2.3. Další vklady peněžních prostředků společníků a akcionářů		
C.2.4. Úhrada ztráty společníky		
C.2.5. Platby z fondů tvořených ze zisku	-353 801,70	-1 817 486,90
C.2.6. Vyplacené dividendy nebo podíly na zisku včetně zaplac. srážkové daně		
C.*** Čistý peněžní tok vztahující se k finanční činnosti	-4 650 451,70	18 182 513,10
F. Čisté zvýšení nebo snížení peněžních prostředků	-4 903 954,10	-1 520 151,26
R. Stav peněžních prostředků a peněžních ekvivalentů na konci období	22 797 947,08	27 701 866,56
	22 797 947,08	

21. Úvěry

Společnosti byl poskytnut úvěr na investice od Komerční banky ve výši 20 000 000,- Kč.

Datum splatnosti úvěru:	30. 6. 2008	
První splátka:	31. 3. 2004	1 111 000,- Kč
Dále vždy k poslednímu dni čtvrtletí		1 111 000,- Kč
Poslední splátka:	30. 6. 2008	1 113 000,- Kč
Splátky v roce 2004		4 444 000,- Kč
Zůstatek úvěru k 31.12.2004		15 556 000,- Kč
Předpokládaná výše úrokové sazby:	3M PRIBOR + 0,7 %	
Úvěr je poskytnut bez zajištění.		
Splácení úroků měsíčně.		

22. Události po rozvahovém dni

Změny po rozvahovém dni, které by měly vliv na výsledek hospodaření účetní jednotky, nenastaly. Jedinou významnou událostí byla změna osoby ve funkci ředitele společnosti, kdy byl Ing. Dalibor Haken k 31. 12. 2004 odvolán. Od 1. 1. 2005 byl pověřen řízením společnosti technický náměstek Ing. Václav Gabriel. Ke dni 28. 2. 2005 byl Ing. Dalibor Haken Radou města odvolán jako člen představenstva Dopravního podniku města Pardubic a. s.

Výroční zpráva je vypracována podle ustanovení § 21 zákona o účetnictví v plném znění. V případě, že nejsou zpracovány některé požadavky tohoto ustanovení, znamená to, že se ve společnosti nevyskytují (např. organizační složka v zahraničí apod.).

23. Zpráva o propojených osobách ve smyslu ustanovení § 66a odst. 9 OZ

23.1 Osoby propojené

23.1.1 Ovládaná osoba

Dopravní podnik města Pardubic a.s.
se sídlem Teplého 2141, 532 20 Pardubice
IČ: 63217066

Zapsaná v obchodním rejstříku vedeném Krajským soudem v Hradci Králové, oddíl B, vložka 1241 zastoupená Ing. Alexandrem Krejčířem ve funkci předsedy představenstva.
(dále „ovládaná osoba“)

Ovládaná osoba je obchodní společnost, která se zabývá zejména městskou hromadnou dopravou, která je zajišťována provozováním autobusových a trolejbusových linek. Podrobně je předmět činnosti specifikován ve stanovách společnosti.

23.1.2 Ovládající osoba

Statutární město Pardubice
se sídlem Pernštýnské nám. 1., 530 21 Pardubice
IČ: 00274046
zastoupená Ing. Jiřím Stříteským ve funkci primátora města

(dále „ovládající osoba“).

Ovládající osoba je obec, které se zabývá zejména všeobecnou veřejnou správou. Podrobně je předmět činnosti specifikován v registru ekonomických subjektů pod číslem 751100. Předmět činnosti statutárního města je určen zejména zákonem č. 128/2000 sb. o obcích v platném znění a zvláštními právními předpisy.

23.1.3 Další osoby propojené s ovládající osobou (s městem Pardubice)

a) Vodovody a kanalizace Pardubice, a.s.
Sídlo: Teplého 2014, Pardubice, PSČ 530 02
IČ: 60 10 86 31

Zapsaná v obchodním rejstříku vedeném Krajským soudem v Hradci Králové, oddíl B, vložka 999 zastoupená Ing. Michalem Koláčkem ve funkci předsedy představenstva.

b) Městský rozvojový fond Pardubice a.s.

Sídlo: U Divadla 828, Zelené předměstí, Pardubice, PSČ 530 02

IČ: 25291408

Zapsaná v obchodním rejstříku vedeném Krajským soudem v Hradci Králové, oddíl B, vložka 1822 zastoupená Ing. Zdeňkem Marešem ve funkci předsedy představenstva.

c) Služby města Pardubic a.s.

Sídlo: Hůrka 1803, Bílé předměstí, Pardubice, PSČ 530 02

IČ: 25262572

Zapsaná v obchodním rejstříku vedeném Krajským soudem v Hradci Králové, oddíl B, vložka 1527 zastoupená Dr. Ing. Simeonem Karamazovem ve funkci předsedy představenstva.

d) EAST BOHEMIAN AIRPORT, a.s.

Sídlo: Letiště Pardubice, Pardubice 6, PSČ 530 06

IČ: 48154938

Zapsaná v obchodním rejstříku vedeném Krajským soudem v Hradci Králové, oddíl B, vložka 915 zastoupená PharmDr. Jiřím Skalickým ve funkci předsedy představenstva.

e) BČOV Pardubice a.s.

Sídlo: Pardubice, Pernštýnské nám. 1,

IČ: 260 08 459

Zapsaná v obchodním rejstříku vedeném Krajským soudem v Hradci Králové, oddíl B, vložka 2372 zastoupená Dr. Ing. Simeonem Karamazovem ve funkci předsedy představenstva.

f) HC MOLLER PARDUBICE a.s.

Sídlo: Sukova třída 1735, Pardubice, PSČ 530 02

IČ: 60112476

*Zapsaná v obchodním rejstříku vedeném Krajským soudem v Hradci Králové, oddíl B, vložka 1078 zastoupená Mgr. Ondřejem Heřmanem ve funkci předsedy představenstva.***23.2 Vztahy mezi propojenými osobami****23.2.1 Způsob ovládnání**

Ovládající osoba (město Pardubice) vlastní akcii ovládané společnosti o jmenovité hodnotě Kč 145.581.000,-, což je 100 % základního kapitálu. Město Pardubice disponuje 100 % hlasovacích práv. Rozhodnutí jediného akcionáře je činěno dle ustanovení § 190 obchodního zákoníku v návaznosti na ust. § 102 odst. 2 písm. c) zák. č. 128/2000Sb.

23.2.2 Personální unie

Členové představenstva ovládané osoby s účastí na řízení ovládající osoby:

Představenstvo:

Předseda:	Ing. Alexandr Krejčíř, člen zastupitelstva města, člen rady města
Místopředseda:	Jaroslav Kňava, člen zastupitelstva
Člen:	Ing. Jaroslav Deml, člen zastupitelstva města, člen rady města, náměstek primátora
Člen:	Slavěna Broulíková, členka zastupitelstva města, členka rady města
Člen:	Ing. Vít Vavřina, člen zastupitelstva
Člen:	MUDr. Štěpánka Petreková, členka zastupitelstva

Dozorčí rada:

Předseda:	PaedDr. Hana Tomanová, členka zastupitelstva města
Člen:	Ing. Jan Jedlička, člen zastupitelstva města
Člen:	Ing. Josef Škoda, člen zastupitelstva města
Člen:	Mgr. Jindřich Tauber, člen zastupitelstva města

23.2.3 Struktura propojení + personální propojení

Ovládající osoba, kterou je město Pardubice, může ve všech níže uvedených společnostech prosadit jmenování, volbu a odvolání většiny osob, které jsou statutárním orgánem nebo jeho členem, nebo členem dozorčího orgánu.

U jednotlivých obchodních společností jsou uvedeny výhradně osoby, které jsou nebo byly členy některého z orgánů města Pardubice k 31. 12. 2004 (blíže viz. text níže).

Vodovody a kanalizace Pardubice, a.s. (zkratka: VaK Pce)

Město Pardubice vlastní akcie společnosti, jejichž souhrnná jmenovitá hodnota činí 47,18 % základního kapitálu. Město Pardubice disponuje při hlasování dle ustanovení § 18 odst. 4 stanov výkonem hlasovacího práva jediného akcionáře omezeného na max. 35 % celkového počtu hlasů připadajících na vydané akcie. Město Pardubice tedy na valné hromadě hlasuje s 35 % hlasů, tj. po přepočtu reálně disponuje 39,86 % hlasů při účasti celého základního kapitálu na valné hromadě.

Představenstvo:

Předseda: Ing. Michal Kolářek, člen Zastupitelstva města, člen rady města uvolněný k výkonu funkce náměstka primátora města, člen představenstva od 10. 12. 2004

Člen: Jiří Razskazov, člen Zastupitelstva města, člen rady města uvolněný k výkonu funkce náměstka primátora města, předseda představenstva do 10. 12. 2004

Člen: Ing. Václav Stříteský, člen Zastupitelstva města, člen rady města

Dozorčí rada:

Předseda: Ing. Jiří Ascherl, člen Rady města Pardubic, předseda dozorčí rady od 30. 6. 2003

Městský rozvojový fond Pardubice, a. s. (zkratka: MRFP)Představenstvo:

Předseda: Ing. Zdeněk Mareš, člen zastupitelstva města

Člen: Milan Tichý, člen zastupitelstva města

Člen: Ing. Vít Vavřina, člen zastupitelstva města

Člen: PharmDr. Jiří Skalický, člen rady města

Člen: Ing. Heřmanský Petr, člen zastupitelstva města

Člen: Mgr. Jindřich Tauber, člen zastupitelstva města

Dozorčí rada:

Předseda: Ing. Václav Stříteský, člen rady

Člen: Ing. Alfréd Mede, člen zastupitelstva města, (zvolen zaměstnanci a.s.)

Člen: Ing. Josef Bednář, člen zastupitelstva města

Člen: Ing. Milena Vojtíšková, člen zastupitelstva města

Člen: Slavěna Broulíková, členka rady města

Služby města Pardubic, a.s. (zkratka: SmP)

Město Pardubice vlastní akcie společnosti, jejichž souhrnná jmenovitá hodnota činí Kč 178,000.000,-, což je 100 % základního kapitálu. Město Pardubice disponuje 100 % hlasovacích práv.

Valná hromada:

Rozhodnutí jediného akcionáře. Dle § 102 odst. 2. písm. c) zákona č. 128/2000 Sb. je Rada města Pardubic oprávněna rozhodnout ve věci obce jako jediného akcionáře.

Představenstvo:

Dr. Ing. Simeon Karamazov, předseda představenstva, člen Zastupitelstva města Pardubic, člen Rady města Pardubic
Ing. Jaroslav Deml, člen představenstva, člen Zastupitelstva města Pardubic, člen rady města uvolněný k výkonu funkce náměstka primátora města

RNDr. Josef Kubát, člen představenstva, člen Zastupitelstva města Pardubic

Slavěna Broulíková, člen představenstva, člen Zastupitelstva města Pardubic, člen Rady města Pardubic

Dozorčí rada:

Ing. Josef Škoda, předseda dozorčí rady od 12. 2. 2003, člen zastupitelstva města Pardubic

Ing. Jiří Rozinek, člen dozorčí rady od 13. 2. 2003, člen zastupitelstva města Pardubic

Ing. Alfréd Mede, člen dozorčí rady od 13. 2. 2003, člen zastupitelstva města Pardubic

Jiří Srbek, člen dozorčí rady od 13. 2. 2003, člen zastupitelstva města Pardubic



EAST BOHEMIAN AIRPORT, a.s. (zkratka: EBA)

Město Pardubice vlastní akcie společnosti, jejichž souhrnná jmenovitá hodnota činí Kč 26.210.000,-, což je 100 % základního kapitálu. Město Pardubice disponuje 100 % hlasovacích práv.

Valná hromada:

Rozhodnutí jediného akcionáře. Dle § 102 odst. 2. písm. c) zákona č. 128/2000 Sb. je Rada města Pardubic oprávněna rozhodnout ve věci obce jako jediného akcionáře.

Představenstvo:

Předseda: PharmDr. Jiří Skalický, člen zastupitelstva města, člen rady města

Člen: Ing. A. Krejčíř, člen zastupitelstva města, člen rady města

Člen: Doc. Ing. Simeon Karamazov, člen zastupitelstva města, člen rady města

Člen: Ing. Jiří Rozínek, člen zastupitelstva města

Dozorčí rada:

Předseda: Ing. Jiří Stříteský, člen zastupitelstva města, člen rady, primátor města

Člen: Mgr. Václav Snopek, CSc., člen zastupitelstva města

Člen: Mgr. J. Smetanová, členka zastupitelstva města

Poznámka:

Rozhodnutím RmP v pozici jediného akcionáře došlo dne 6. 1. 2004 ke změně v obsazení orgánů takto: Ing. Jiří Stříteský členem dozorčí rady (její předseda od 23. 3. 2004), Ing. A. Krejčíř členem představenstva.

BČOV Pardubice a.s. (zkratka: BČOV Pce)

Město Pardubice vlastní akcie společnosti, jejichž souhrnná jmenovitá hodnota činí Kč 2.000.000,-, což je 100 % základního kapitálu. Město Pardubice disponuje 100 % hlasovacích práv.

Valná hromada:

Rozhodnutí jediného akcionáře. Dle § 102 odst. 2. písm. c) zákona č. 128/2000 Sb. je Rada města Pardubic oprávněna rozhodnout ve věci obce jako jediného akcionáře.

Představenstvo:

Předseda: Dr. Ing. Simeon Karamazov, člen zastupitelstva města, člen rady města

Člen: Ing. Jiří Ascherl, člen zastupitelstva města, člen rady

Člen: Ing. Vratislav Vojtíšek, starosta MO 7

Dozorčí rada:

Předseda: Ing. Jan Kislínger, člen zastupitelstva města

Člen: Slavěna Broulíková, členka zastupitelstva města, členka rady města

HC MOELLER PARDUBICE a.s. (zkratka: HC Pce)

Město Pardubice vlastní akcie společnosti, jejichž souhrnná jmenovitá hodnota činí Kč 33.416.000,-, což je 84,11 % základního kapitálu. Město Pardubice disponuje 84,11 % hlasovacích práv.

Představenstvo:

1. místopředseda: Ing. Michal Koláček, člen zastupitelstva města, člen rady města, náměstek primátora

2. místopředseda: Jiří Razskazov, člen zastupitelstva města, člen rady města, náměstek primátora

Člen: Ing. Václav Stříteský, člen zastupitelstva města, člen rady města

Člen: RNDr. Josef Kubát, člen zastupitelstva města

Člen: Ing. Jiří Ascherl, člen zastupitelstva města, člen rady města

Dozorčí rada:

Předseda: Jaroslav Kňava, člen zastupitelstva města

Člen: Ing. Josef Bednář, člen zastupitelstva města

Člen: Ing. arch. Miroslav Petráň, člen zastupitelstva města, člen rady města

Člen: Ing. Petr Heřmanský, člen zastupitelstva města (členem dozorčí rady do 22. 12. 2003)

Ovládající osobě ani jí zde ovládaným vyjmenovaným osobám nejsou známy okolnosti kapitálového ani personálního propojení mezi ovládající osobou a další propojenou osobou a ani mezi zde vyjmenovaným ovládanými osobami navzájem.

23.3 Rozhodné období

Tato zpráva je zpracována za poslední účetní období, tj. za období od 1. ledna do 31. prosince 2004.

23.4 Smlouvy a dohody uzavřené mezi propojenými osobami**A/ Přehled smluv uzavřených mezi městem Pardubice a jím ovládanými společnostmi za r. 2004**

Název ovládané společnosti (všechny firmy jsou a.s.)	Druh smlouvy + předmět smlouvy
Vodovody a kanalizace Pardubice	Soubor smluv na dodávku pitné vody, čištění a odvádění odpadních vod s městem Pardubice v počtu 67 smluv
Dopravní podnik města Pardubice	Mandátní smlouva o zajištění služeb placeného parkování vč. dodatků
Dopravní podnik města Pardubice	Smlouva o zajištění provozu MHD a finančních vztazích na rok 2004
Dopravní podnik města Pardubice	Smlouva o poskytování zlevněné dopravy pro zaměstnance Statutárního města Pardubice, zaměstnance Městské policie Pardubice a zastupitele města
Dopravní podnik města Pardubice	Smlouva o bezplatné přepravě MHD pro zastupitele Statutárního města Pardubice
Dopravní podnik města Pardubice	Smlouva o bezplatné přepravě handicapovaných osob a dotaci na pořízení vozidla pro tyto osoby
Služby města Pardubice	Smlouva o provozu a údržbě fontán s MO I a MO II
Služby města Pardubice	Smlouva na péči o veřejnou zeleň – s MO I, MO II, MO V
Služby města Pardubice	Smlouva o likvidaci odpadů – dodatek na separovaný sběr
Služby města Pardubice	Smlouva na svoz komunálního odpadu – dodatek
Služby města Pardubice	Smlouva o dílo – sběr a likv. psích exkrementů – 1x MO I, 1x MO II, 1x MO III, 1x MO IV, 1x MO V, 1x MO VII,
Služby města Pardubice	Smlouva o dílo – světelně signalizační zařízení – dodatek
Služby města Pardubice	Smlouva o dílo – svícení – dodatek
Služby města Pardubice	Smlouva o dílo – údržba místních komunikací – mosty – dodatek
Služby města Pardubice	Smlouva o dílo – zimní údržba místních komunikací, posyp – dodatek
Služby města Pardubice	Smlouva o dílo – seč trávy 1x MO I, 1x MO II, 1x MO V,
Služby města Pardubice	Smlouva o pronájmu nebyt. Prostor – Ohrazenická ul. č.p. 280 (MO II)
Služby města Pardubice	Smlouva dle § 51 Obč. Z. – odtah vozidel do 3,5 t
Služby města Pardubice	Mandátní smlouva na provozování veřejných pohřebišť
Služby města Pardubice	Smlouva o výpůjčce 1x hřbitovy, 1x objekt kasárna Hůrka
Služby města Pardubice	Smlouva o dílo – sběr nebezpečného odpadu
Služby města Pardubice	Nájemní smlouva – objekt soc. zázemí Tyršovy sady
Služby města Pardubice	Smlouva o dílo – čištění místních komunikací
Služby města Pardubice	Mandátní – výkon vlastnických práv k MK
Služby města Pardubice	Smlouva o dílo – údržba cizích hřbitovů – dodatek
Služby města Pardubice	Smlouva o dílo – výkon asanační činnosti
Služby města Pardubice	Smlouva o dílo – aktualizace stávajícího pasportu DZ
Služby města Pardubice	Dohoda o skládkování dlažebních kostek
Služby města Pardubice	Smlouva o dílo – aktualizace pasportu MK – dodatek
Služby města Pardubice	Smlouva o dílo – osvětlení přechodů 1x
Služby města Pardubice	Nájemní smlouva – kompostárna Dražkovice
Služby města Pardubice	Kupní smlouva – odkup dlažebních kostek
Služby města Pardubice	Smlouva o dílo – VO + slavnostní osvětlení ul. Pod Zámkem - 1x MO I
Služby města Pardubice	Smlouva o dílo – opravy MK + pohotovost - 1x MO I, 1x MO II, 1x MO III, 1x MO IV, 1x MO V, 1x MO VI, 1x MO VII
Služby města Pardubice	Smlouva o dílo – likvidace kom. odpadu + VOK, 1x MO I, 1x MO II, 1x MO III, 1x MO IV, 1x MO V, 1x MO VI, 1x MO VII
Služby města Pardubice	Smlouva o dílo – péče o zeleň - 2x MO I, 1x MO II, 1x MO V
Městský rozvojový fond Pardubice	Mandátní smlouva na správu nemovitostí v majetku města vč. dodatků
Městský rozvojový fond Pardubice	Smlouva o poskytování služeb na Plaveckém areálu (Olšinky)
Městský rozvojový fond Pardubice	Smlouva o poskytnutí dotace na provozní náklady r. 2004 (uzavřeno 03/04)
Městský rozvojový fond Pardubice	Dodatek č. 1 ke sml. o poskytnutí dotace (05/04)
Městský rozvojový fond Pardubice	Smlouva o svozu odpadu J. Palacha 324
Městský rozvojový fond Pardubice	Smlouva o svozu odpadu čp. 763 Třída Míru
Městský rozvojový fond Pardubice	Smlouva o poskytnutí služeb č. 41/2005 – PaP
Městský rozvojový fond Pardubice	Smlouva o poskytnutí služeb č. 14/2005 – PaP
Městský rozvojový fond Pardubice	Smlouva o vzáj. spolupr. při využití Plaveckého areálu nad rámec Mand. sml. (30.8.04)
Městský rozvojový fond Pardubice	Smlouva o poskytování služeb Plavecký areál
Městský rozvojový fond Pardubice	Smlouva o upsání akcií městem Pardubice
Městský rozvojový fond Pardubice	Smlouva o poskytnutí služeb č. 6/2005 – PaP
Městský rozvojový fond Pardubice	Dodatek č. 2 k MS pro správu nemovitostí ve vlast. města mimo sport.zařízení (ubyt.)
Městský rozvojový fond Pardubice	Nájemní smlouva – Statutární město Pardubice – MO Pardubice V (archiv)
Městský rozvojový fond Pardubice	Dodatek č. 3 k MS pro správu a provozování sportovních zařízení ve vlast. města
Městský rozvojový fond Pardubice	Smlouva o poskytnutí služeb č. 31/2005 – PaP
Městský rozvojový fond Pardubice	Smlouva o poskytnutí služeb č. 55, 49, 51, 50, 44, 49/2004 – PaP
Městský rozvojový fond Pardubice	Darovací smlouva
Městský rozvojový fond Pardubice	Smlouva o poskytnutí daru
EAST BOHEMIAN AIRPORT	Smlouva o půjčce
HC MOELLER PARDUBICE	Smlouvy o poskytnutí dotace na výkonnosti sport

23.4 Smlouvy a dohody uzavřené mezi propojenými osobami**B/ Smlouvy mezi firmami v oddíle I. této zprávy platné a účinné v r. 2004 nebo v části r. 2004**

SmP a DPmP	Kupní smlouva na nákup motorové nafty Nájemní smlouva na pronájem nebyt. prostor prodejní místo Pergola (Dubina) Smlouva o zajištění dopravy Smlouva o pronájmu reklamní plochy
SmP a MRFP	Dodatek smlouvy o dílo – svoz a likvidace odpadu Smlouva o reklamě – pronájmu a správa rekl. tabulí Smlouva o zřízení věcného břemene Smlouvy o dílo na svoz odpadu: Školská čp. 228 (MRFP správce) vč. dodatku, Češkova 1240 vč. dodatku, Duhová Aréna,
SmP a HC Pce	Smlouva o dílo – odvoz odpadu Smlouva o reklamě
SmP a VaK Pce	Soubor smluv na dodávku pitné vody, čištění a odvádění odpadních vod 13x
SmP a EBA	Smlouva o dílo – zimní údržba komunikací
DPmP a HC Pce	Smlouva o zajištění dopravy (přeprava mládeže) Smlouva o reklamě
DPmP a VaK Pce	Soubor smluv na dodávku pitné vody, čištění a odvádění odpadních vod 1x Smlouva na dodávky tepla a teplé užitkové vody 1x
DPmP a EBA	Smlouva o přepravě osob
DPmP a MRFP	Smlouva o pronájmu nebytových prostor (prodejní místo Karlovina)
MRFP a VaK Pce	Soubor smluv na dodávku pitné vody, čištění a odvádění odpadních vod 78x
MRFP a HC Pce	Smlouva o pronájmu reklamních ploch od 1.9.2004 na 36 měsíců Nájemní smlouva – soukromá firemní akce Dohoda o převzetí závazku Kupní smlouva – mantinely, rolba Nájemní smlouva č. 2, č.3, č.4, č.5 Smlouva o spolupráci při pronájmu reklamních ploch vč. dodatku

23.5 Právní úkony mezi propojenými osobami

K naplnění strategie hospodářské činnosti a v rámci obchodní činnosti dochází mezi propojenými osobami k běžné fakturační činnosti na základě smluvních vztahů uvedených v oddíle IV.

23.6 Opatření mezi propojenými osobami

Opatření nespecifikovaná v předcházejících oddílech zprávy – úkony valné hromady dle společností ovládaných městem Pardubice.

23.7 Důvěrnost informací

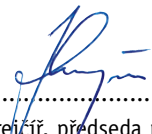
Za důvěrné jsou považovány informace a skutečnosti, které jsou součástí obchodního tajemství ovládající, ovládané i další propojené osoby a také ty informace, které byly za důvěrné jakoukoliv osobou, která je součástí propojených osob, označeny. Dále jsou to veškeré informace z obchodního styku, které by mohly vést samy o sobě nebo v souvislosti s jinými informacemi nebo skutečnostmi k újmě jakékoliv z propojených osob.

23.8 Závěr

Tato zpráva bude předložena k přezkoumání dozorčí radě a auditorovi, který bude provádět kontrolu účetní závěrky ve smyslu zvláštního zákona. Vzhledem k tomu, že ovládaná osoba je povinna ze zákona zpracovávat výroční zprávu, bude tato zpráva do ní vložena jako její nedílná součást.


Statutární orgán ovládané osoby zveřejní v Obchodním věstníku oznámení, že zpráva byla uložena do sbírky listin vedené obchodním rejstříkem Krajského soudu v Hradci Králové.


Podpisy členů představenstva ovládané osoby, společnosti Dopravní podnik města Pardubic a.s.:



.....
Ing. Alexandr Krejčíř, předseda představenstva


.....
Slavěna Broulíková


.....
Jaroslav Kňava, místopředseda představenstva


.....
Ing. Vít Vavřina


.....
Ing. Jaroslav Deml


.....
MUDr. Štěpánka Petreková

Minimální závazný výčet informací
podle vyhlášky č. 500/2002 Sb.,
ve znění pozdějších předpisů

ROZVAHA
v plném rozsahu
31. prosince 2004
(v celých tisících Kč)

IČ
63217066

Jméno a příjmení, obchodní firma nebo jiný
název účetní jednotky

**Dopravní podnik města
Pardubic a.s.**

Sídlo nebo bydliště účetní jednotky a místo
podnikání liší-li se od bydliště

**Teplého 2141
Pardubice
532 20**

Označení a	AKTIVA b	Číslo řádku c	Běžné účetní období			Minulé úč. období
			Brutto 1	Korekce 2	Netto 3	Netto 4
	AKTIVA CELKEM (ř. 02 + 03 + 31 + 63) = ř. 67	001	852 227	-366 187	486 040	504 703
A.	Pohledávky za upsaný základní kapitál	002				
B.	Dlouhodobý majetek (ř. 04 + 13 + 23)	003	802 541	-359 290	443 251	452 401
B. I.	Dlouhodobý nehmotný majetek (ř. 05 až 12)	004	3 082	-2 521	561	850
B. I. 1.	Zřizovací výdaje	005				
2.	Nehmotné výsledky výzkumu a vývoje	006				
3.	Software	007	3 082	-2 521	561	850
4.	Ocenitelná práva	008				
5.	Goodwill (+/-)	009				
6.	Jiný dlouhodobý nehmotný majetek	010				
7.	Nedokončený dlouhodobý nehmotný majetek	011				
8.	Poskytnuté zálohy na dlouhodobý nehmotný majetek	012				
B. II.	Dlouhodobý hmotný majetek (ř. 14 až 22)	013	799 459	-356 769	442 690	451 551
B. II. 1.	Pozemky	014	2 270		2 270	2 270
2.	Stavby	015	215 707	-77 567	138 140	143 946
3.	Samostatné movité věci a soubory movitých věcí	016	579 806	-279 202	300 604	293 883
4.	Pěstitelské celky trvalých porostů	017				
5.	Základní stádo a tažná zvířata	018				
6.	Jiný dlouhodobý hmotný majetek	019	31		31	31
7.	Nedokončený dlouhodobý hmotný majetek	020	1 569		1 569	1 461
8.	Poskytnuté zálohy na dlouhodobý hmotný majetek	021	76		76	9 960
9.	Oceňovací rozdíl k nabytému majetku (+/-)	022				
B. III.	Dlouhodobý finanční majetek (ř. 24 až 30)	023				
B. III. 1.	Podíly v ovládaných a řízených osobách	024				
2.	Podíly v účetních jednotkách pod podstatným vlivem	025				
3.	Ostatní dlouhodobé cenné papíry a podíly	026				
4.	Půjčky a úvěry - ovládající a řídicí osoba, podstatný vliv	027				
5.	Jiný dlouhodobý finanční majetek	028				
6.	Požizovaný dlouhodobý finanční majetek	029				
7.	Poskytnuté zálohy na dlouhodobý finanční majetek	030				



Označení a	AKTIVA b	Číslo řádku c	Běžné účetní období			Minulé úč. období
			Brutto 1	Korekce 2	Netto 3	Netto 4
C.	Oběžná aktiva (ř. 32 + 39 + 48 + 58)	031	48 623	-6 897	41 726	51 028
C. I.	Zásoby (ř. 33 až 38)	032	8 082		8 082	10 300
C. I. 1.	Materiál	033	7 277		7 277	7 687
2.	Nedokončená výroba a polotovary	034	474		474	2 244
3.	Výrobky	035				
4.	Zvířata	036				
5.	Zboží	037	331		331	369
6.	Poskytnuté zálohy na zásoby	038				
C. II.	Dlouhodobé pohledávky (ř. 40 až 47)	039	117		117	117
C. II. 1.	Pohledávky z obchodních vztahů	040				
2.	Pohledávky - ovládající a řídicí osoba	041				
3.	Pohledávky - podstatný vliv	042				
4.	Pohledávky za společníky, členy družstva a za účastníky sdružení	043				
5.	Dlouhodobé poskytnuté zálohy	044	117		117	117
6.	Dohadné účty aktivní	045				
7.	Jiné pohledávky	046				
8.	Odložená daňová pohledávka	047				
C. III.	Krátkodobé pohledávky (ř. 49 až 57)	048	17 626	-6 897	10 729	12 909
C. III. 1.	Pohledávky z obchodních vztahů	049	10 013	-944	9 069	6 352
2.	Pohledávky - ovládající a řídicí osoba	050				
3.	Pohledávky - podstatný vliv	051				
4.	Pohledávky za společníky, členy družstva a za účastníky sdružení	052				
5.	Sociální zabezpečení a zdravotní pojištění	053				
6.	Stát - daňové pohledávky	054	1 199		1 199	5 637
7.	Krátkodobé poskytnuté zálohy	055	206		206	220
8.	Dohadné účty aktivní	056	58		58	398
9.	Jiné pohledávky	057	6 150	-5 953	197	302
C. IV.	Krátkodobý finanční majetek (ř. 59 až 62)	058	22 798		22 798	27 702
C. IV. 1.	Peníze	059	335		335	477
2.	Účty v bankách	060	22 463		22 463	27 225
3.	Krátkodobé cenné papíry a podíly	061				
4.	Požizovaný krátkodobý finanční majetek	062				
D. I.	Časové rozlišení (ř. 64 až 66)	063	1 063		1 063	1 274
D. I. 1.	Náklady příštích období	064	1 063		1 063	1 274
2.	Komplexní náklady příštích období	065				
3.	Příjmy příštích období	066				



Označení	PASIVA	Číslo řádku	Stav v běžném účetním období	Stav v minulém účetním období
a	b	c	5	6
	PASIVA CELKEM (ř. 68 + 85 + 118) = ř. 001	067	486 040	504 703
A.	Vlastní kapitál (ř. 69 + 73 + 78 + 81 + 84)	068	432 651	437 206
A. I.	Základní kapitál (ř. 70 až 72)	069	145 581	145 581
A. I. 1.	Základní kapitál	070	145 581	145 581
A. I. 2.	Vlastní akcie a vlastní obchodní podíly (-)	071		
A. I. 3.	Změny základního kapitálu (+/-)	072		
A. II.	Kapitálové fondy (ř. 74 až 77)	073	271 157	271 009
A. II. 1.	Emisní ážio	074		
A. II. 2.	Ostatní kapitálové fondy	075	271 157	271 009
A. II. 3.	Oceňovací rozdíly z přecenění majetku a závazků (+/-)	076		
A. II. 4.	Oceňovací rozdíly z přecenění při přeměnách (+/-)	077		
A. III.	Rezervní fondy, nedělitelný fond a ostatní fondy ze zisku (ř. 79 + 80)	078	15 252	15 192
A. III. 1.	Zákonný rezervní fond / Nedělitelný fond	079	14 402	14 138
A. III. 2.	Statutární a ostatní fondy	080	850	1 054
A. IV.	Výsledek hospodaření minulých let (ř. 82 + 83)	081	5 010	155
A. IV. 1.	Nerozdělený zisk minulých let	082	13 477	8 622
A. IV. 2.	Neuhrazená ztráta minulých let (-)	083	-8 467	-8 467
A. V.	Výsledek hospodaření běžného účetního období (ř. 01 - 69 - 73 - 78 - 81 - 85 - 118) = ř. 60 výkazu zisku a ztráty v plném rozsahu	084	-4 349	5 269
B.	Cizí zdroje (ř. 86 + 91 + 102 + 114)	085	41 295	57 496
B. I.	Rezervy (ř. 87 až 90)	086		
B. I. 1.	Rezervy podle zvláštních právních předpisů	087		
B. I. 2.	Rezerva na důchody a podobné závazky	088		
B. I. 3.	Rezerva na daň z příjmů	089		
B. I. 4.	Ostatní rezervy	090		
B. II.	Dlouhodobé závazky (ř. 92 až 101)	091	3 975	7 067
B. II. 1.	Závazky z obchodních vztahů	092		
B. II. 2.	Závazky - ovládací a řídicí osoba	093		
B. II. 3.	Závazky - podstatný vliv	094		
B. II. 4.	Závazky ke společníkům, členům družstva a k účastníkům sdružení	095		
B. II. 5.	Dlouhodobé přijaté zálohy	096		
B. II. 6.	Vydané dluhopisy	097		
B. II. 7.	Dlouhodobé směnky k úhradě	098		
B. II. 8.	Dohadné účty pasivní	099		
B. II. 9.	Jiné závazky	100		
B. II. 10.	Odložený daňový závazek	101	3 975	7 067



Označení	PASIVA	Číslo řádku	Stav v běžném účetním období	Stav v minulém účetním období
a	b	c	5	6
B. III.	Krátkodobé závazky (ř. 103 až 113)	102	21 764	30 429
B. III. 1.	Závazky z obchodních vztahů	103	17 227	26 254
2.	Závazky - ovládající a řídicí osoba	104		
3.	Závazky k účetním jednotkám pod podstatným vlivem	105		
4.	Závazky - podstatný vliv	106		
5.	Závazky k zaměstnancům	107	53	105
6.	Závazky ze sociálního zabezpečení a zdravotního pojištění	108	3 619	3 217
7.	Stát - daňové závazky a dotace	109	213	367
8.	Krátkodobé přijaté zálohy	110	280	314
9.	Vydané dluhopisy	111		
10.	Dohadné účty pasivní	112	372	172
11.	Jiné závazky	113		
B. IV.	Bankovní úvěry a výpomoci (ř. 115 až 117)	114	15 556	20 000
B. IV. 1.	Bankovní úvěry dlouhodobé	115	15 556	20 000
2.	Krátkodobé bankovní úvěry	116		
3.	Krátkodobé finanční výpomoci	117		
C. I.	Časové rozlišení (ř. 119 + 120)	118	12 094	10 001
C. I. 1.	Výdaje příštích období	119		
2.	Výnosy příštích období	120	12 094	10 001

Ověření rozvahy :

ADUKO s.r.o., 17.listopadu 237, Pardubice 530 02

IČ: 25937332

DIČ: CZ25937332

Zapsaná v OR KS v Hradci Králové, oddíl C, vložka 16020

Sestaveno dne: 21.března 2005
Právní forma účetní jednotky: akciová společnost
Předmět podnikání účetní jednotky: hromadná doprava osob, opravy vozidel
Podpisový záznam:

Ing. Alexandr Krejčíř
předseda představenstva

Minimální závazný výčet informací
podle vyhlášky č. 500/2002 Sb.,
ve znění pozdějších předpisů

VÝKAZ ZISKU A ZTRÁTY
v plném rozsahu

31. prosince 2004
(v celých tisících Kč)

IČ

63217066

Jméno a příjmení, obchodní firma nebo
jiný název účetní jednotky
Dopravní podnik města
Pardubic a.s.

Sídlo nebo bydliště účetní jednotky a
místo podnikání, liší-li se od bydliště
Teplého 2141
Pardubice
532 20

Označení a	TEXT b	Číslo řádku c	Skutečnost v účetním období	
			běžném 1	minulém 2
I.	Tržby za prodej zboží	01	25 297	24 544
A.	Náklady vynaložené na prodané zboží	02	24 094	23 287
+	Obchodní marže (f. 01 - 02)	03	1 203	1 257
II.	Výkony (f. 05 až 07)	04	122 121	113 271
II. 1.	Tržby za prodej vlastních výrobků a služeb	05	118 138	106 798
2.	Změna stavu zásob vlastní činnosti	06	-1 770	-1 467
3.	Aktivace	07	5 753	7 940
B.	Výkonová spotřeba (f. 09 + 10)	08	77 149	73 614
B. 1.	Spotřeba materiálu a energie	09	63 425	57 457
B. 2.	Služby	10	13 724	16 157
+	Přidaná hodnota (f. 03 + 04 - 08)	11	46 175	40 914
C.	Osobní náklady (f. 13 až 16)	12	125 246	124 672
C. 1.	Mzdové náklady	13	89 366	88 410
C. 2.	Odměny členům orgánů společnosti a družstva	14	528	520
C. 3.	Náklady na sociální zabezpečení a zdravotní pojištění	15	31 339	30 985
C. 4.	Sociální náklady	16	4 013	4 757
D.	Daně a poplatky	17	495	576
E.	Odpisy dlouhodobého nehmotného a hmotného majetku	18	52 072	47 523
III.	Tržby z prodeje dlouhodobého majetku a materiálu (f. 20 + 21)	19	894	1 841
III. 1.	Tržby z prodeje dlouhodobého majetku	20	655	1 709
III. 2.	Tržby z prodeje materiálu	21	239	132
F.	Zůstatková cena prodaného dlouhodobého majetku a materiálu (f. 23 + 24)	22	283	335
F. 1.	Zůstatková cena prodaného dlouhodobého majetku	23	113	64
F. 2.	Prodaný materiál	24	170	271
G.	Změna stavu rezerv a opravných položek v provozní oblasti a komplexních nákladů příštích období (+/-)	25	1 651	-1 300
IV.	Ostatní provozní výnosy	26	131 061	139 665
H.	Ostatní provozní náklady	27	5 317	8 681
V.	Převod provozních výnosů	28		
I.	Převod provozních nákladů	29		
*	Provozní výsledek hospodaření (f. 11 - 12 - 17 - 18 + 19 - 22 - (+/-)25) + 26 - 27+ (-28) - (-29)]	30	-6 934	1 933



Označení a	TEXT b	Číslo řádku c	Skutečnost v účetním období	
			běžném 1	minulém 2
VI.	Tržby z prodeje cenných papírů a podílů	31		
J.	Prodané cenné papíry a podíly	32		
VII.	Výnosy z dlouhodobého finančního majetku (f. 34 až 36)	33		
VII. 1.	Výnosy z podílů v ovládaných a řízených osobách a v účetních jednotkách pod podstatným vlivem	34		
VII. 2.	Výnosy z ostatních dlouhodobých cenných papírů a podílů	35		
VII. 3.	Výnosy z ostatního dlouhodobého finančního majetku	36		
VIII.	Výnosy z krátkodobého finančního majetku	37	237	455
K.	Náklady z finančního majetku	38		
IX.	Výnosy z přecenění cenných papírů a derivátů	39		
L.	Náklady z přecenění cenných papírů a derivátů	40		
M.	Změna stavu rezerv a opravných položek ve finanční oblasti (+/-)	41		
X.	Výnosové úroky	42	37	32
N.	Nákladové úroky	43	544	224
XI.	Ostatní finanční výnosy	44	10	3
O.	Ostatní finanční náklady	45	212	178
XII.	Převod finančních výnosů	46		
P.	Převod finančních nákladů	47		
*	Finanční výsledek hospodaření [f. 31 - 32 + 33 + 37 - 38 + 39 - 40 - (+/-41) + 42 - 43 + 44 - 45 + (-46) - (-47)]	48	-472	88
Q.	Daň z příjmů za běžnou činnost (f. 50 + 51)	49	-3091	-2742
Q. 1.	- splatná	50		
Q. 2.	- odložená	51	-3091	-2742
**	Výsledek hospodaření za běžnou činnost (f. 30 + 48 - 49)	52	-4315	4763
XIII.	Mimořádné výnosy	53		634
R.	Mimořádné náklady	54	34	128
S.	Daň z příjmů z mimořádné činnosti (f. 56 + 57)	55		
S. 1.	- splatná	56		
S. 2.	- odložená	57		
*	Mimořádný výsledek hospodaření (f. 53 - 54 - 55)	58	-34	506
W.	Převod podílu na výsledku hospodaření společníkům (+/-)	59		
***	Výsledek hospodaření za účetní období (+/-) (f. 52 + 58 - 59)	60	-4349	5269
****	Výsledek hospodaření před zdaněním (+/-) (f. 30 + 48 + 53 - 54)	61	-7440	2527

Sestaveno dne:

21. března 2005


Právní forma účetní jednotky:

akciová společnost

Předmět podnikání účetní jednotky:

hromadná doprava osob, opravy vozidel

Podpisový záznam:



Ing. Alexandr Krejčíř
předseda představenstva



ADUKO s. r. o. PARDUBICE

Č.j.: 570/60/05

Zpráva nezávislého auditora

**o ověření řádné účetní závěrky sestavené k 31.12.2004 ve společnosti
Dopravní podnik města Pardubic a.s., IČ 632 17 066
se sídlem Pardubice, Zelené Předměstí, Teplého 2141, PSČ 532 20
určená pro akcionáře společnosti**

Provedli jsme audit příložené účetní závěrky za účetní období kalendářního roku 2004 sestavené k 31. prosinci 2004. Za sestavení účetní závěrky je odpovědný statutární orgán společnosti. Předmětem podnikání společnosti je především hromadná doprava osob, opravy vozidel.

Naší úlohou je vydat na základě auditu výrok k této účetní závěrce.

Audit jsme provedli v souladu se zákonem o auditorech a auditorskými směrnicemi Komory auditorů České republiky. Tyto směrnice požadují, aby byl audit naplánován a proveden tak, aby auditor získal přiměřenou jistotu, že účetní závěrka neobsahuje významné nesprávnosti. Audit zahrnuje výběrovým způsobem provedené ověření úplnosti a průkaznosti částek a informací uvedených v účetní závěrce. Audit rovněž zahrnuje posouzení správnosti a vhodnosti použitých účetních postupů a významných odhadů učiněných společností a zhodnocení celkové prezentace účetní závěrky. Jsme přesvědčeni, že provedený audit poskytuje přiměřený podklad pro vydání výroku.

Podle našeho názoru účetní závěrka **podává ve všech významných ohledech věrný a poctivý obraz aktiv, závazků, jiných pasiv, vlastního kapitálu a finanční situace společnosti Dopravní podnik města Pardubic a.s. k 31. prosinci 2004 a výsledku hospodaření za rok 2004 v souladu se zákonem o účetnictví a příslušnými předpisy České republiky.**

V Pardubicích dne 30. března 2005



Eva Jirásková
Ing. Eva Jirásková
auditor, ev. č. KA ČR 481
jednatel společnosti

Přílohy: Rozvaha k 31.12.2004
Výkaz zisku a ztráty k 31.12.2004
Příloha k účetní závěrce za rok 2004

Společnost ADUKO s.r.o., osvědčení KA ČR č. 349, IČO 25937332, se sídlem 17. listopadu 237, 530 02 Pardubice, zapsána v obchodním rejstříku u Krajského soudu v Hradci Králové, odd. C, vložka 16020.

E. ZPRÁVA O ČINNOSTI DOZORČÍ RADY

Dozorčí rada plní své povinnosti v souladu s obchodním zákoníkem v jeho platném znění a v souladu se stanovami společnosti. V roce 2004 se průběžně zabývala hospodařením společnosti a konstatuje, že neshledala žádné závažné nedostatky.

Po přezkoumání Výroční zprávy za rok 2004 a Návrhu na vypořádání hospodářského výsledku za rok 2004 doporučila valné hromadě společnosti Dopravní podnik města Pardubic a.s. tyto materiály schválit.

Dále valné hromadě doporučila vzít na vědomí Zprávu nezávislého auditora o ověření řádné účetní závěrky za rok 2004.

Na svých zasedáních se dozorčí rada zabývala především

- čtvrtletními zprávami o hospodaření akciové společnosti
- plněním finančního plánu v roce 2004
- hospodařením jednotlivých středisek společnosti
- plněním plánu obnovy a rozvoje investičního majetku společnosti
- stavem vozového parku
- smlouvami uzavřenými mezi akciovou společností a jinými subjekty aj.

Dozorčí rada dostávala od představenstva a od vedení akciové společnosti včas informace potřebné ke kontrole činnosti představenstva a měla pro plnění svých úkolů veškeré podmínky dané zákonem a stanovami akciové společnosti.

Pardubice 25. května 2005



PaedDr. Hana Tomanová
předsedkyně dozorčí rady

Stanovisko dozorčí rady

Stanovisko dozorčí rady k Výroční zprávě za rok 2004 a k Návrhu vypořádání hospodářského výsledku za rok 2004

Dozorčí rada na svém 41. zasedání dne 25. května 2005 přezkoumala Výroční zprávu za rok 2004 a Návrh na vypořádání hospodářského výsledku za rok 2004 a doporučuje valné hromadě akciové společnosti Dopravní podnik města Pardubic a.s. předložené materiály schválit.

Pardubice 25. května 2005



PaedDr. Hana Tomanová
předsedkyně dozorčí rady



Předpoklad vývoje společnosti v roce 2005

Příští rok, tedy rok 2005, bude pro Dopravní podnik města Pardubic a.s. velmi významným a bude mít podstatný vliv na vývoj celé společnosti v delším časovém horizontu.

Hlavním úkolem bude nejenom stabilizovat finanční situaci společnosti a vypořádat se s hospodářskými výsledky minulých let, ale také vytvořit koncepci vývoje společnosti jako takové, její výrazné zefektivnění a vypracovat analytický systém zpětné kontroly. Ten by měl přinést vyhodnocení efektivity jednotlivých činností a středisek.

V oblasti MHD bude nutné určit přesnou strategii obnovy vozového parku ve vztahu na garantovaný, ale přiměřený komfort nízkopodlažnosti, a to u obou trakcí. Velmi důležitým a ve své podstatě mezním bodem bude realizace nového odbavovacího systému. V současné době bychom také rádi pracovali i na jeho vazbě na další instituce, které by tento systém mohl zajímat, a které jej v budoucnu budou chtít využívat. S tím bude souviset i naše účast na tvorbě integrovaného systému v rámci města, regionu a kraje.

Pokud tedy shrneme rok 2005, budeme usilovat o maximálně efektivní využití všech ekonomických, technických možností a vybavení s jediným cílem, a to zlepšení hospodářského výsledku společnosti.

