



A.	Zpráva představenstva společnosti . . . . .	4 - 28
	Úvodní slovo předsedy představenstva . . . . .	4
	1. Popis účetní jednotky . . . . .	5
	2. Předmět podnikání dle stanov . . . . .	5
	3. Organizační struktura společnosti . . . . .	6
	4. Vznik společnosti . . . . .	7
	5. Představenstvo společnosti . . . . .	7
	6. Dozorčí rada společnosti . . . . .	7
	7. Změny a dodatky v obchodním rejstříku . . . . .	7
	8. Osobní náklady . . . . .	8
	9. Způsob oceňování . . . . .	9
	10. Způsoby odepisování - účetní . . . . .	10
	11. Způsoby odepisování - daňové . . . . .	10
	12. Přehled o majetku . . . . .	11 - 12
	13. Finanční leasing . . . . .	12
	14. Pohledávky . . . . .	12 - 13
	15. Závazky . . . . .	14
	16. Vlastní jmění . . . . .	14
	17. Tržby z prodeje služeb . . . . .	14
	18. Rozdělení hospodářského výsledku . . . . .	14
	19. Přehled o finančních tocích . . . . .	15 - 16
	20. Rozvaha . . . . .	17 - 20
	21. Výkaz zisků a ztrát . . . . .	21 - 22
	22. Zpráva o propojených osobách . . . . .	23 - 28
B.	Výrok auditora . . . . .	29
C.	Zpráva dozorčí rady společnosti . . . . .	30 - 31





### Úvodní slovo předsedy představenstva

Základním rysem v oblasti finanční situace akciové společnosti v roce 2001 byla stagnující výše objemu finančních prostředků, za které si Statutární město Pardubice objednává provoz MHD jako službu občanům při tarifech daných rozhodnutím rady města.

Celková dotace na provoz ve výši 120.000 tis. Kč a na investiční výdaje ve výši 8.500 tis. Kč měla zásadní vliv na celkovou činnost společnosti. Byly pozastaveny některé plánované akce na úseku dodavatelských oprav nemovitého majetku a uspořené finanční prostředky byly vloženy do nutných oprav většího rozsahu v oblasti údržby vozového parku a na nákup vozidel.

Celková obnova vozového parku za rok 2001 v rozsahu 2 ks trolejbusů Tr 21 a 4 ks autobusů City bus je z dlouhodobého hlediska zcela nedostačující a je v rozporu se schválenou koncepcí a rozsahem plánované obnovy vozového parku. Z tohoto důvodu byl realizován i nákup 3 ks starších trolejbusů Tr 14, které budou vlastními silami modernizovány a dále pak nákup 1 ks autobusu Karosa 734 po generální opravě.


Provozní náklady na zajištění smluvně dohodnutého rozsahu městské dopravy byly pokryty jen díky rekordní výši tržeb z hromadné dopravy osob ve výši 80.500 tis. Kč a rozvojem podnikatelských aktivit společnosti, kde tržby z tzv. externích činností dosáhly výše 18.000 tis. Kč.

Pro příští období bude opět limitujícím prvkem rozvoje a zkvalitnění služeb městské hromadné dopravy objem finančních prostředků vložených do společnosti z rozpočtu Statutárního města Pardubice. Přidělená dotace ve výši 126.000 tis. Kč na provoz a 5.000 tis. Kč na investiční činnost bude opět vytvářet tlak na ekonomiku společnosti.

Předpokládá se dokončení investiční akce "Trolejbusová trať do sídliště Dubina", kde náhrada autobusové dopravy trolejbusy bude mít kladný vliv na úspory finančních prostředků vynaložených na nákup pohonných hmot. Dále je plánováno částečné přesměrování některých linek MHD tak, aby došlo k rozšíření nabídky pro cestující, a tím došlo ke zvýšení tržeb z hromadné dopravy.

Obnova vozového parku novými vozidly bude pravděpodobně dále stagnovat, a proto je nutné uvažovat o možnosti provedení oprav většího rozsahu u vybraných vozidel formou generálních oprav dodavatelským způsobem.

Za představenstvo, dozorčí radu a vedení společnosti chci poděkovat všem, kteří svou dobrou prací přispěli k dosaženým výsledkům DPmP a.s. Naším zákazníkům, tj. všem cestujícím, chci slíbit, že i v roce 2002 budeme naše služby zkvalitňovat a rozšiřovat tak, abychom naplnili úlohu MHD jako významného faktoru ovlivňujícího život občanů města a nejdůležitějšího prostředku regulace individuální automobilové dopravy.



Ing. Libor Slezák, CSc.  
předseda představenstva



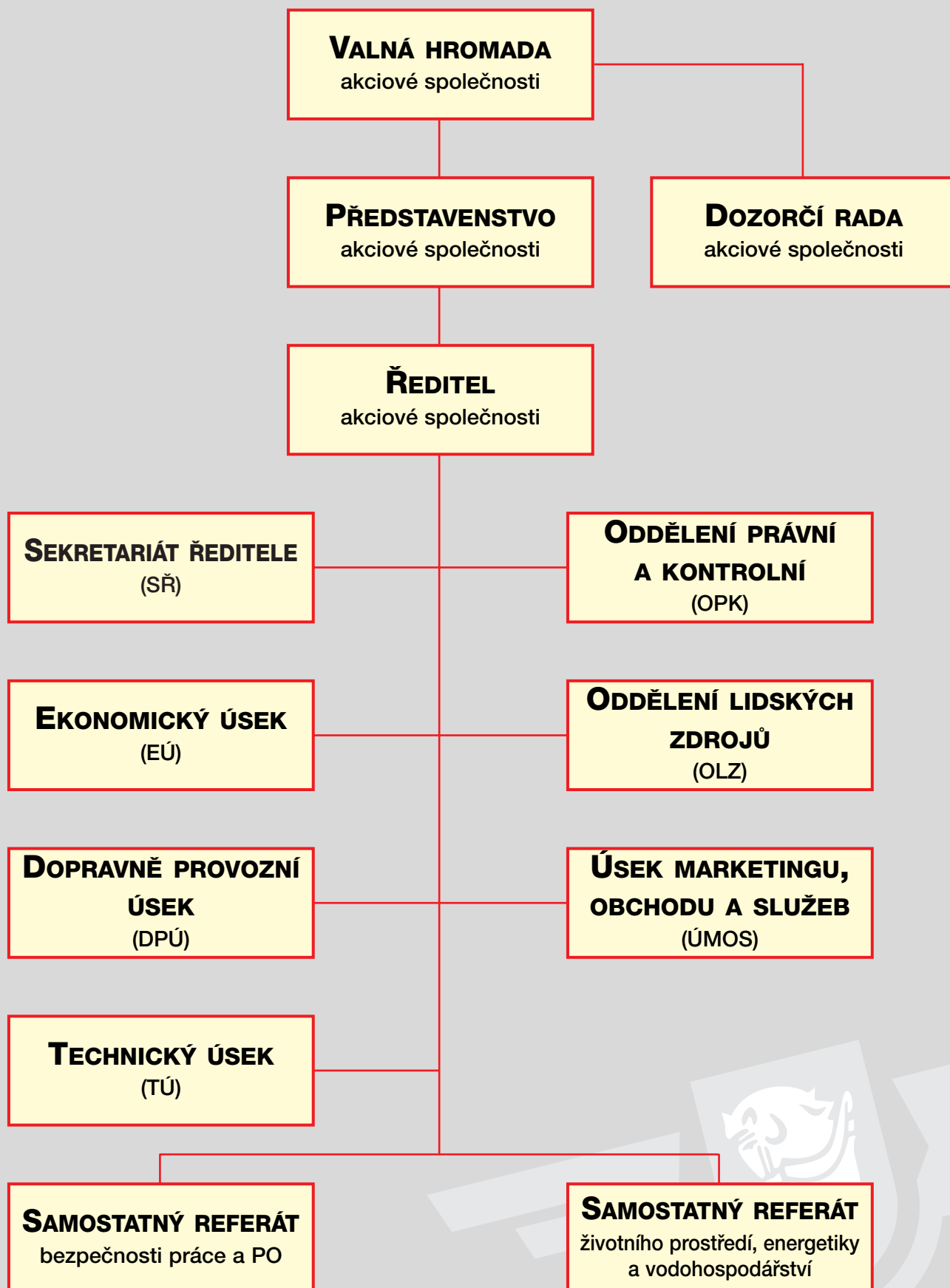
## 1. POPIS ÚČETNÍ JEDNOTKY

Název:	Dopravní podnik města Pardubic
Sídlo:	Pardubice, Teplého 2141
PSC:	532 20
Právní forma:	akciová společnost
Datum vzniku:	1. 7. 1995



## 2. PŘEDMĚT PODNIKÁNÍ NA ZÁKLADĚ

Koncese a licence:	Silniční motorová doprava
Úřední povolení a licence:	Provozování trolejbusových drah
Živnostenský list:	Provozování autoškoly
	Reklamní a propagační činnost
	Opravy silničních motorových vozidel
	Poskytování software
	Zprostředkovatelská činnost v obchodě, inf. servisu a park. automatech
	Koupě zboží za účelem jeho dalšího prodeje a prodej
	Výroba, instalace a opravy elektrických strojů a přístrojů
	Výroba, instalace a opravy elektron. zařízení
	Výroba, montáž, opravy a rekonstrukce trolej. vedení
	Opravy karoserií
Registrace:	Nestátní zdravotnické zařízení
Rozhodnutí OÚ Pardubice:	Oprávnění k měření emisí
Rozhodnutí MPaO:	Státní autorizace rozvodu tepla





#### **4. PRÁVNICKÉ OSOBY PODÍLEJÍCÍ SE NA ZÁKLADNÍM JMĚNÍ ÚČETNÍ JEDNOTKY**

Zakladatelem Dopravního podniku města Pardubic a.s. a jediným akcionářem je Statutární město Pardubice, Pernštýnské nám. 1, 530 21 Pardubice.



#### **5. PŘEDSTAVENSTVO AKCIOVÉ SPOLEČNOSTI**

Ing. Libor Slezák, CSc.	předseda
Rostislav Šmahel	místopředseda
Doc. Ing. Ladislav Koudelka , DrSc.	člen
Ing. Petr Kvaš	člen
Jaroslav Kňava	člen
Ing. Jaroslav Mojžíš	člen
Ing. Dalibor Haken	člen



#### **6. DOZORČÍ RADA AKCIOVÉ SPOLEČNOSTI**

PaeDr. Hana Tomanová	předseda
Ing. Petr Tomšů	člen
Ing. Petr Váňa	člen
Ing. Jan Jedlička	člen
Michal Batelka	člen
Josef Vrba	člen



#### **7. ZMĚNY A DODATKY V OBCHODNÍM REJSTŘÍKU**

V roce 2001 nebyly provedeny žádné změny a dodatky v obchodním rejstříku.



## 8. 1. Průměrný počet pracovníků

v tis. Kč

Kategorie	Rok 2001	Rok 2000	Index
Řidiči HD	222,4	216,5	1,027
Dělníci	125,4	169,3	0,741
THP celkem	102,0	74,3	1,373
z toho managm.	7,0	7,0	1,000
Celkem	449,8	460,1	0,978

## 8. 2. Mzdové náklady

v tis. Kč

Kategorie	Rok 2001	Rok 2000	Index
Řidiči HD	33 550,0	34 235,2	1,038
Dělníci	18 456,9	24 288,4	0,760
THP celkem	21 757,8	12 879,1	1,689
z toho managm.	3 348,0	3 930,8	0,852
Celkem	75 764,7	71 402,7	1,061

## 8. 3. Sociální a zdravotní pojištění

v tis. Kč

Kategorie	Rok 2001	Rok 2000	Index
Řidiči HD	12 394,2	11 973,1	1,035
Dělníci	6 428,4	8 494,4	0,757
THP celkem	7 736,5	4 504,3	1,718
z toho managm.	1 171,8	1 374,7	0,852
Celkem	26 559,1	24 971,8	1,064

## 8. 4. Odměny orgánů společnosti

v tis. Kč

Kategorie	Rok 2001	Rok 2000	Index
Představenstvo	297,6	326,4	0,912
Dozorčí rady	156,0	141,6	1,102
Celkem	453,6	468,0	0,969

## 8. 5. Penzijní připojištění zaměstnanců hrazené zaměstnavatelem

v Kč

Kategorie	Rok 2001	Rok 2000	Index
Řidiči HD	474 456,0	155 960,0	3,042
Dělníci	241 510,0	86 493,0	2,792
THP celkem	407 801,0	118 057,0	3,454
Celkem	1 123 767,0	360 510,0	3,117

## 9. ZPŮSOB OCEŇOVÁNÍ

### 9.1 Zásoby

Nakoupené zásoby se oceňují pořizovacími cenami. Součástí pořizovací ceny jsou náklady spojené s pořízením zásob, např. dopravné, poštovní, balné, clo a náklady na vnitropodnikovou dopravu. Účtování zásob na skladě se provádí podle způsobu a postupů účtování pro podnikatele. U stejného druhu zásob se cena zjišťuje váženým aritmetickým průměrem.

Zásoby vytvořené vlastní činností se oceňují vlastními náklady, tj. materiál, mzdy, ostatní přímé náklady a provozní režie. U stejného druhu zásob se cena zjišťuje váženým aritmetickým průměrem.

O zásobách, na které nepřišla do konce měsíčního období faktura, se účtuje jako o nevyfakturované dodávky zásob v ocenění průměrnou cenou stejného druhu zásob nebo cenou zjištěnou u dodavatele. Po obdržení faktury se případný cenový rozdíl rozpouští do spotřeby zásob vzorcem:

$$\frac{\text{celkový výdej v průměrných cenách} + \text{cenový rozdíl}}{\text{celkový výdej v průměrných cenách}}$$

Kancelářské potřeby, knihy, časopisy, tiskopisy, publikace, reklamní předměty a drobný materiál v nepatrné ceně se účtuje přímo do spotřeby.

### 9.2 Dlouhodobý hmotný a nehmotný majetek

Nakoupený dlouhodobý hmotný a nehmotný majetek se oceňuje pořizovacími cenami, které obsahují cenu pořízení a náklady na pořízení, tj. dopravné, montáž, clo apod. do doby uvedení do užívání.

Dlouhodobý hmotný majetek a nehmotný majetek vytvořený vlastní činností se oceňuje vlastními náklady, tj. materiál, mzdy, ostatní přímé náklady a provozní režie.

### 9.3 Ceniny

Ceniny se oceňují jejich nominální hodnotou. Jedná se o kolky, stravenky Wurst a poštovní známky.

### 9.4 Pohledávky a závazky

Pohledávky a závazky se oceňují jejich nominálními hodnotami. Pohledávky a závazky z obchodního styku v cizí měně se přepočítávají na českou měnu denním kursem devizového trhu stanoveným Českou národní bankou. Pohledávky a závazky za zaměstnanci z titulu zahraničních cestovních náhrad se přepočítávají na českou měnu pevným kursem devizového trhu stanoveným ČNB k 1.1. běžného roku.

### 9.5. Valutová pokladna

Pro přepočet valut na českou měnu se používá pevný kurs devizového trhu stanovený ČNB k 1.1. běžného roku. V případě vyhlášené revalvace nebo devalvace se vyhláší nový pevný kurs devizového trhu, stejně se postupuje i u pohledávek a závazků za zaměstnanci z titulu zahraničních cestovních náhrad.



*Historický trolejbus  
358 při oslavách  
Dne koně v ulici  
Ke Kamenci  
11. 8. 2001.*



### 10.1. Hmotný a nehmotný majetek

Hmotný a nehmotný majetek je v ceně pořízení od 500 do 5000 Kč a dobou použitelnosti delší než jeden rok. Účtuje se o něm jako o spotřebě a do jeho vyřazení z používání se vede v operativní evidenci středisek.

### 10.2. Dlouhodobý hmotný a nehmotný majetek

Dlouhodobý hmotný a nehmotný majetek se při zařazení zatřídí dle SKP do odpisových skupin dle Zákona o dani z příjmu a odpisuje se dle odpisového plánu takto:

Odpisová skupina	doba odepisování	procento odpisu
1	4 roky	25
2	6 let	16,7
3	12 let	8,4
4	20 let	5,0
5	30 let	3,4

Výjimka: SKP 34.10.3                      city bus odpisová skupina 3  
 SKP 34.10.3                      trolejbus odpisová skupina 3

### 10.3. Dlouhodobý hmotný a nehmotný majetek dle odpisových skupin

v tis. Kč

Odpisová skupina	Pořizovací cena	Oprávký		Zůstatková cena	
		účetní	daňové	účetní	daňové
1.	137 098	66 089	108 569	71 009	28 529
2.	175 278	59 164	98 248	116 114	77 030
3.	149 266	55 512	66 990	93 754	82 276
4.	167 733	51 771	63 021	115 962	104 712
5.	21 151	5 185	5 888	15 966	15 263
Celkem	650 526	237 721	342 716	412 805	307 810

V tabulce je uveden odepisovaný hmotný a nehmotný investiční majetek, který zahrnuje účty 013, 021 a 022.

### 10.4 Drobný dlouhodobý hmotný a nehmotný majetek

Drobný dlouhodobý hmotný majetek v ceně od 5000 do 40000 Kč a drobný dlouhodobý nehmotný majetek v ceně od 5000 do 60000 Kč se zatřídí dle SKP a při jeho zařazení do užívání se odepisuje 100% vstupní ceny formou oprávek.



### 11.1 Dlouhodobý hmotný a nehmotný majetek

Dlouhodobý hmotný a nehmotný majetek se odepisuje rovnoměrným odpisem dle Zákona o dani z příjmu.



## 12. PŘEHLED O MAJETKU

### 12.1. Dlouhodobý hmotný a drobný dlouhodobý majetek

v tis. Kč

Účet	Pořizovací cena	Oprávk	Zůstatková cena
021	189 173	57 037	132 136
022	458 777	178 805	279 972
z toho: A+Tr	335 925	128 845	207 080
028	6 513	6 513	0
031	439	0	439
032	31	0	31
Celkem	654 933	242 355	412 578

Na účet 028 byly zařazeny tři osobní automobily značky Citroen z finančního leasingu za kupní cenu 1220,- Kč, jejich tržní hodnota je dle katalogu osobních automobilů IBS expert ve výši 153 000 Kč za jeden automobil.

### 12.2. Dlouhodobý nehmotný a drobný dlouhodobý nehmotný majetek

v tis. Kč

Účet	Pořizovací cena	Oprávk	Zůstatková cena
013	2 576	1 880	696
018	648	648	0
Celkem	3 224	2 528	696

### 12.3. Přehled o stavu, přírůstcích a úbytcích DHM a DDHM

v tis. Kč

Účet	Stav k 1. 1. 2001	Přírůstky	Úbytky	Stav k 31. 12. 2001
021	184 671	4 541	39	189 173
022	403 059	58 093	2 375	458 777
028	5 407	1 248	142	6 513
031	439	0	0	439
032	31	0	0	31
Celkem	593 607	63 882	2 556	654 933

### 12.4. Specifikace nejdůležitějších přírůstků

	v Kč		v Kč
Škoda Fabia 1,9 Tdi	473 400,00	Sociální zařízení Rosice	226 947,00
Zájezdový autobus	3 496 000,00	Tech. zhodnocení budovy DO	1 273 984,00
Seat Inca 1,9 D	349 077,00	Motocykl	82 661,00
Zvedák Herkules	923 215,00	Tech. zhodnocení technologie měničny	638 900,00
Trolejbus Tr 385	7 700 034,00	Tech. zhodnocení tech. zařízení měničny	815 800,00
Trolejbus Tr 386	7 804 800,00	Jízdenkové automaty 2 ks	362 000,00
Trolejbus Tr 387	7 804 800,00	Rekonstrukce trolejového vedení	
City bus A 164	5 876 260,00	křižovatka Bělehradská	2 978 632,00
City bus A 165	5 876 260,00	Automat pro výdej PHM	347 080,00
City bus A 166	5 876 260,00	Mycí stroj	157 921,00
City bus A 167	5 876 260,00	Fréza srovnávací	85 698,00
Autobus A1	1 510 641,00	Fréza spodní	76 666,00
Trolejbus Tr 307	200 000,00	Odsávač pilin	76 638,00
Trolejbus Tr 308	200 000,00	Stahovák čepů	192 552,00
Trolejbus Tr 311	200 000,00		



## 12.5. Specifikace nejdůležitějších úbytků

	v Kč		v Kč
Jízden. automat Merona	180 127,00	Autobus A 78	417 350,00
Lis hydraulický	70 561,00	Stahovák pneu	139 300,00
Autobus A 48	417 350,00	Automat Merona	180 127,00
Autobus A 74	417 350,00	Stahovák pneu	66 248,00
Autobus A 86	417 350,00		

## 12.6 Přehled o stavu, přírůstcích a úbytcích DNM a DDNM

v tis. Kč

Účet	Stav k 1. 1. 2001	Přírůstky	Úbytky	Stav k 31. 12. 2001
013	2 234	342	0	2 576
018	344	319	15	648
Celkem	2 578	661	15	3 224

## 12.7 Specifikace nejdůležitějších přírůstků

	Kč
Licence WMS	342 152,00



v Kč

Pronajímatel	Datum pořízení	Počet splátek	Stav k 31. 12.	Splátky 2002
Škofin, Praha	9. 6. 1997	36	575 495,04	0,00
CAC, Praha	1. 10. 1998	36	450 199,60	0,00
CAC, Praha	1. 10. 1998	36	450 199,60	0,00
CAC, Praha	1. 10. 1998	36	450 199,60	0,00
Celkem			1 926 093,84	0,00



## 14.1. Pohledávky z obchodního styku

v Kč

Pohledávky	Částka	Opravné položky			Odpis pohledávek
		daňové	účetní	v konkursu	
1994	3 128 066,00				3 128 066,00
1995	0,00				
1996	79 751,94	79 751,94			
1997	26 086,10	26 086,10			
1998	113 781,20			113 781,20	
1999	13 020,00			13 020,00	
2000	18 490,40			18 490,40	
2001	7 675 258,60	26 544,10			
Celkem	11 054 454,24	132 382,14	0,00	145 291,60	3 128 066,00

## 14. POHLEDÁVKY

### 14.2 Ostatní pohledávky z titulu přírážek k jízdnému

v Kč

Pohledávky	Částka	Opravné položky	
		daňové	účetní
2001	3 104 060,00		3 104 060,00

Práva z přepravy se dle § 108 Občanského zákoníku promlčují za jeden rok. Z důvodů malé vymožitelnosti pohledávek a vysoké míře nákladů na soudní vymáhání (600 Kč kolek, cena přírážky zhruba 1000 Kč) je vytvořena na tyto pohledávky opravná položka účetní ve stoprocentní výši.

### 14.3 Rozpis odpisu pohledávek starého bloku

Rok	% odpisu	Odpis
1995	10	116 603,51 Kč
1996	10	382 924,31 Kč
1997	10	379 947,68 Kč
1998	20	724 171,96 Kč
1999	20	706 037,96 Kč
2000	20	625 613,20 Kč
2001	10	192 767,38 Kč
Celkem	100	3 128 066,00 Kč

U pohledávek starého bloku byl proveden odpis a zároveň zrušena účetní opravná položka.

### 14.4. Opravné položky k pohledávkám nového bloku

v Kč

Lhůta splatnosti	Částka pohledávek	% opr. pol.	Daň opr. položka
Nad 6 měsíců	132 720,50	20	26 544,10
12 měsíců		33	
18 měsíců		50	
24 měsíců		66	
30 měsíců		80	
36 měsíců	105 838,04	100	105 838,04
Pohledávky - konkurs	145 291,60	100	145 291,60
Celkem	383 850,14		277 673,74

### 14.5 Vymáhání pohledávek

Postup při vymáhání pohledávek je upraven Ekonomickým řádem akciové společnosti, ve kterém jsou stanoveny povinnosti jednotlivých odpovědných zaměstnanců ve vymáhacím procesu. Povinnosti se liší podle místa vzniku pohledávek a jejich druhu, tj. pohledávky za odběrateli (z podnikatelské činnosti), pohledávky za zaměstnanci z pracovních vztahů a ostatní pohledávky, vzniklé například z neplacených půjček ze sociálního fondu.

Po upomínkové řízení byly pohledávky předávány k soudnímu vymáhání prostřednictvím právního oddělení. Při vymáhání pohledávek se uplatňují všechny dostupné způsoby, tj. od podání žaloby po výkon rozhodnutí. U pohledávek, kde je uplatňována opravná položka od 50% je postupováno dle zákona o rezervách pro zjištění základu daně z příjmů.



v Kč

Závazky do splatnosti	8 745 215,67
Závazky po splatnosti do 180 dnů	- 16 863,00
Závazky po splatnosti nad 180 dnů	
Závazky celkem	8 728 352,67

U závazků po lhůtě splatnosti se jedná o dobropisy nákladů, které nebyly uhrazeny v termínu splatnosti.



## 16.1. Základní jmění

Základní jmění nedoznalo v roce 2001 žádných změn a zůstává k 31. 12. 2001 ve výši 145 581 000 Kč, což představuje 1455 akcií ve jmenovité hodnotě 100 000 Kč a 81 akcií ve jmenovité hodnotě 1000 Kč.

## 16.2 Rezervní fond

v Kč

Rezervní fond k 1. 1. 2001	13 781 514,59
Příděl ze zisku roku 2000	188 000,00
Rezervní fond k 31. 12. 2001	13 969 514,59

## 16.3 Ostatní kapitálové fondy

v Kč

Kapitálové fondy k 1. 1. 2001	252 227 240,00
Dotace na investici ze stát. rozpočtu - doplatek roku 2000	3 850 000,00
Dotace na investici ze stát. rozpočtu pro rok 2001	6 400 000,00
Dotace na kapitálové dovybavení	8 532 000,00
Kapitálové fondy k 31. 12. 2001	271 009 240,00



v Kč

Tržby hromadné dopravy osob	80 531 207,00
Ostatní tržby	18 137 059,36
Tržby celkem	98 668 266,36



v Kč

Příděly	V roce 2001	V roce 2000	Index
	z roku 2000	z roku 1999	
Rezervní fond	188 000,00	179 086,00	1,050
Sociální fond	1 600 828,00	1 494 876,00	1,071
Nerozdělený HV	1 974 758,09	1 907 751,92	1,035
Celkem	3 763 586,09	3 581 713,92	1,051



## 19. PŘEHLED O FINANČNÍCH TOCÍCH

		Řádek	Podklady	Částka
P	Stav pen. prostř. a PEk na zač. období	1	ř.2 + ř.3	43 764 683,73
	Peníze	2	PZ 211,213,221,261	914 683,73
	PEk	3	PZ 25.	42 850 000,00
A	Peněžní toky z hlav. výděl. činnosti	4		
Z	Účetní zisk (ztráta) z běžné činnosti	5	ř.29 + ř.47 Výsledovky	3 309 120,93
A.1	Úpravy o nepeněžní operace	6	ř.7 až ř.18	33 346 899,68
A.1.1	Odpisy stálých aktiv	7	551,543	37 250 768,79
	Odpis pohledávek	8	546	0,00
	Odpis OP k nabytému majetku	9	557,-657	0,00
A1.2	Změna stavu OP k majetku	10	558,559,579,-658	-1 274 143,69
	ZS rezerv	11	ZS 45.	0,00
	ZS přechodných účtů	12	ZS 38.,bez inv.a mimoř.	-60 989,03
A.1.3	Zisk (ztráta) z prodeje stálých aktiv	13	561,-661,541,-641	112 627,00
	Úbytek oc. rozd. k prod. FI	14	-668	0,00
A.1.4	Výnosy z dividend a podílů na zisku	15	-665,-666	0,00
A.1.5	Vyúčtované nákladové úroky	16	562	0,00
	Vyúčtované výnosové úroky	17	-662	-10 877,39
A.1.6	Ostatní nepeněžní operace	18	343+dle potřeb	-2 670 486,00
A*	Čistý pen. tok z prov. činnosti	19	ř.5 + ř.6	36 656 020,61
A.2	Změna potřeby pracov. kapitálu	20	ř.21 až 25	-1 654 570,03
A.2.1	ZS pohledávek z provoz. činnosti	21	ZS pohl. s výj.l a Mim.	788 302,78
A.2.2	ZS krátkodobých závazků z provoz.č.	22	ZS záv. s výj.l a Mim.	-1 566 507,11
A.2.3	Změna stavu zásob	23	ZS zásob	-876 365,70
A.2.4	ZS krátk. finančního majetku	24	ZS 25.	0,00
	Vlastní akcie určené k obchodování	25	ZS 252	0,00
A**	Čistý pen. tok z prov. činnosti	26	ř.19 + ř.20	35 001 450,58
A3	Výdaje z plateb úroků	27	-ř.16	0,00
A4	Přijaté úroky	28	+ř.17	10 877,39
A5	Zaplacená daň z příjmu	29	221	0,00
A.6.1	Příjmy z mimořádných činností	30	+221 MD	606 259,49
A.6.2	Výdaje z mimořádné činnosti	31	-221 D	-151 794,33
A.6.3	Uhrazená splatná DPmP a.s. z mim. č.	32	221	0,00
A***	Čistý pen. tok z prov. činnosti	33	ř.26 až ř.32	35 466 793,13
B	Peněžní toky z invest. činnosti	34		
B.1	Výdaje spojené s poř. stálých aktiv	35	ř.36 až 39	-73 076 824,80
B.1.1	Pořízení HIM a NIM	36	ZS 04., 05.MD01, 02, 03	-65 996 307,40
B.1.2	Pořízení FI	37	MD 061,062,063,069	0,00
	Úhrada odpisů při komplex.			
B.1.3	Pronájmu	38	221	0,00
B.1.4	Změna stavu inv. závazků	39	ZS 321 inv, 38. Inv	-7 080 517,40
B.2	Příjmy z prodeje stálých aktiv	40	ř.41 až ř.43	0,00
B.2.1	Příjmy z prodeje NIM a HIM	41	221	0,00
B.2.2	Příjmy z prodeje FI	42	221	0,00
B.2.3	Přijaté odpisy při komplex. pron.	43	221	0,00



## 19. PŘEHLED O FINANČNÍCH TOCÍCH

		Řádek	Podklady	Částka
B.3	Poskytnuté půjčky a úvěry	44	ř.45 až ř.47	0,00
B.3.1	Půjčky a úvěry spřízněným osobám	45	ZS 067	0,00
B.3.2	Půjčky a úvěry ve skupině	46	ZS 066	0,00
B.3.3	Ost. Dlouh. půjčky a úvěry	47	ZS 067	0,00
B.4	Ostatní změny v investiční činnosti	48	Dal 343 + potřeba	0,00
B***	Čistý peněžní tok z invest. činnosti	49	ř.35 + 40 + 44 + 48	-73 076 824,80
C	Peněžní toky z finanční činnosti	50		
C.1	Změna stavu dlouhodobých závazků	51	ř.52 až ř.56	0,00
C.1.1	ZS krátkodobých závazků a půjček	52	ZS 365	0,00
C.1.2	ZS dlouhodobých úvěrů	53	ZS 461	0,00
C.1.3	ZS z půjček od podniků ve skup.	54	ZS 361, 471	0,00
C.1.4	ZS závazků z finančního pronájmu	55		0,00
C.1.5	ZS ostatních závazků	56	ZS 473, 475, 478, 479	0,00
	Dopad změn vlast. jmění na			
C.2	pen. prost.	57	ř.58 až ř.65	17 279 126,60
C.2.1	Zvýšení pen. prostředků a Pek ze	58	221 MD	0,00
C.2.2	Vyplacení podílu na vlast. jmění spol.	59	221 Dal	0,00
C.2.3	Peněžní dary a dotace do vlast. jmění	60	221 MD	18 782 000,00
C.2.4	Úhrada ztráty společnosti	61	221 MD	0,00
C.2.5	Přímé platby na vrub fondů	62	ZS 221	-1 502 873,40
	Vyplacené dividendy nebo podíly			
C.2.6	zisk	63	221 Dal	0,00
	Uhrazena sráž. daň z dividend	64	221 Dal	0,00
	Fin. vypoř. se spol. vos a ks	65	ZS 221	0,00
C.3	Přijaté dividendy a podíly na zisku	66	221 MD	0,00
C.4	Ostatní změny v oblasti financování	67	ZS 112 + potřeba	0,00
C***	Čistý peněžní tok z finanční činnosti	68	ř.51 + 57 + 66 + 67	17 279 126,60
	Čisté zvýšení (snížení) pen. prost. a			
F	Pek	69	ř.33 + 49 + 68	-10 452 055,09
	Stav pen. prost. a Pek na konci období	70	ř.71 + 72	22 509 776,31
R	Peníze	71	KZ 211, 213, 221, 261	22 509 776,31
	Pek	72	KZ 25.	0,00
CF	Kontrolní výpočet R-P	73	ř.70 - ř.1	-10 452 055,09



*Historický trolejbus  
na dukelské točně  
v pozdních  
hodinách  
11. 8. 2001.*





## 20. ROZVAHA

Schváleno MF ČR  
č.j. 281/71 701/1995

Účetní jednotka doručí  
účetní závěrku současně  
s doručením daňového přiznání  
za daň z příjmů

1 x příslušnému finančnímu  
úřadu

### ROZVAHA v plném rozsahu

ke dni ...31...12...2001.....

(v celých tisících Kč)

Rok	Měsíc	IČO
2001	1 2	6 32 17 06 6

Rozvaha Úč POD 1 - 01

Název a sídlo účetní jednotky

Dopravní podnik  
města Pardubic a.s.  
Teplého 2141  
Pardubice

označ. a	AKTIVA b	řad. c	Běžné účetní období			Minulé úč. období
			Brutto 1	Korekce 2	Netto 3	Netto 4
	AKTIVA CELKEM (ř. 02 + 03 + 28 + 55) = ř. 61	001	719 036	248 265	470 771	457 630
A.	Pohledávky za upsaný vlastní kapitál	002				
B.	Stálá aktiva (ř. 04 + 12 + 22)	003	670 312	244 883	425 429	401 653
B. I.	Dlouhodobý nehmotný majetek (ř. 05 až 11)	004	3 517	2 528	989	784
B. I. 1.	Zřizovací výdaje	005				
2.	Nehmotné výsledky výzkumu a vývoje	006				
3.	Software	007	2 576	1 880	696	621
4.	Ocenitelná práva	008				
5.	Jiný dlouhodobý nehmotný majetek	009	648	648	0	0
6.	Nedokončený dlouhodobý nehmotný majetek	010	293		293	163
7.	Poskytnuté zálohy na dlouhodobý nehmotný majetek	011				
B. II.	Dlouhodobý hmotný majetek (ř. 13 až 21)	012	666 795	242 355	424 440	400 869
B. II. 1.	Pozemky	013	439		439	439
2.	Stavby	014	189 173	57 037	132 136	133 709
3.	Samostatné movité věci a soubory movitých věcí	015	458 777	178 805	279 972	256 150
4.	Pěstitelské celky trvalých porostů	016				
5.	Základní stádo a tažná zvířata	017				
6.	Jiný dlouhodobý hmotný majetek	018	6 544	6 513	31	31
7.	Nedokončený dlouhodobý hmotný majetek	019	5 433		5 433	10 464
8.	Poskytnuté zálohy na dlouhodobý hmotný majetek	020	6 429		6 429	76
9.	Opravná položka k nabytému majetku	021				
B. III.	Finanční dlouhodobý majetek (ř. 23 až 27)	022				
B. III. 1.	Podílové cenné papíry a vklady v podnicích s rozhodujícím vlivem	023				
2.	Podílové cenné papíry a vklady v podnicích s podstatným vlivem	024				
3.	Ostatní dlouhodobé cenné papíry a vklady	025				
4.	Půjčky podnikům ve skupině	026				
5.	Jiný finanční dlouhodobý majetek	027				



označ. a	AKTIVA b	řád. c	Běžné účetní období			Minulé úč. období
			Brutto 1	Korekce 2	Netto 3	Netto 4
C.	Oběžná aktiva (ř. 29 + 36 + 42 + 51)	028	48 022	3 382	44 640	55 039
C. I.	Zásoby (ř. 30 až 35)	029	11 524		11 524	11 486
C. I. 1.	Materiál	030	10 369		10 369	10 226
2.	Nedokončená výroba a polotovary	031	1 153		1 153	1 259
3.	Výrobky	032				
4.	Zvířata	033				
5.	Zboží	034	2		2	1
6.	Poskytnuté zálohy na zásoby	035				
C. II.	Dlouhodobé pohledávky (ř. 37 až 41)	036				
C. II. 1.	Pohledávky z obchodního styku	037				
2.	Pohledávky ke společníkům a sdružení	038				
3.	Pohledávky v podnicích s rozhodujícím vlivem	039				
4.	Pohledávky v podnicích s podstatným vlivem	040				
5.	Jiné pohledávky	041				
C. III.	Krátkodobé pohledávky (ř. 43 až 50)	042	13 988	3 382	10 606	10 591
C. III. 1.	Pohledávky z obchodního styku	043	8 593	278	8 315	4 930
2.	Pohledávky ke společníkům a sdružení	044				
3.	Sociální zabezpečení	045				
4.	Stát - daňové pohledávky	046	2 131		2 131	5 484
5.	Odložená daňová pohledávka	047				
6.	Pohledávky v podnicích s rozhodujícím vlivem	048				
7.	Pohledávky v podnicích s podstatným vlivem	049				
8.	Jiné pohledávky	050	3 264	3 104	160	177
C. IV.	Finanční majetek (ř. 52 až 54)	051	22 510		22 510	32 962
C. IV. 1.	Peníze	052	400		400	1 013
2.	Účty v bankách	053	22 110		22 110	1 351
3.	Krátkodobý finanční majetek	054				30 598
D.	Ostatní aktiva - přechodné účty aktiv (ř. 56 a 60)	055	702		702	938
D. I.	Časové rozlišení (ř. 57 až 59)	056	473		473	653
D. I. 1.	Náklady příštích období	057	473		473	653
2.	Příjmy příštích období	058				
3.	Kursově rozdíly aktivní	059				
D. II.	Dohadné účty aktivní	060	229		229	285
	Kontrolní číslo (ř. 01 až 60)	999	2 875 915	993 060	1 882 855	1 830 235





## 20. ROZVAHA

označ. a	PASIVA b	řád. c	Stav v běžném účet. období 5	Stav v minulém účet. období 6
	PASIVA CELKEM (ř. 62 + 79 + 105)	061	470 771	457 630
A.	Vlastní kapitál (ř. 63 + 66 + 71 + 75 + 78)	062	444 014	423 713
A. I.	Základní kapitál (ř. 64 + 65)	063	145 581	145 581
A. I.. 1.	Základní kapitál	064	145 581	145 581
	2. Vlastní akcie a vlastní obchodní podíly	065		
A. II.	Kapitálové fondy (ř. 67 až 70)	066	271 009	252 227
A. II. 1.	Emisní ážio	067		
	2. Ostatní kapitálové fondy	068	271 009	252 227
	3. Oceňovací rozdíly z přecenění majetku	069		
		070		
A. III.	Fondy ze zisku (ř. 72 + 73 + 74)	071	17 754	17 467
A. III. 1.	Zákonný rezervní fond	072	13 970	13 781
	2. Nedělitelný fond	073		
	3. Statutární a ostatní fondy	074	3 784	3 686
A. IV.	Hospodářský výsledek minulých let (ř. 76 + 77)	075	6 649	4 674
A. IV. 1.	Nerozdělený zisk minulých let	076	6 649	4 674
	2. Neuhrazená ztráta minulých let	077		
A. V.	Hospodářský výsledek běžného účetního období(+/-) ř. 01 - (+ 63 + 66 + 71 + 75 + 79 + 105)	078	+ 3 021	+ 3 764
B.	Cizí zdroje (ř. 80 + 84 + 91 + 101)	079	16 515	23 249
B. I.	Rezervy (ř. 81 + 82 + 83)	080		
B. I. 1.	Rezervy zákonné	081		
	2. Rezerva na kurzové ztráty	082		
	3. Ostatní rezervy	083		
B. II.	Dlouhodobé závazky (ř. 85 až 90)	084		
B. II. 1.	Závazky k podnikům s rozhodujícím vlivem	085		
	2. Závazky k podnikům s podstatným vlivem	086		
	3. Dlouhodobé přijaté zálohy	087		
	4. Emitované dluhopisy	088		
	5. Dlouhodobé směnky k úhradě	089		
	6. Jiné dlouhodobé závazky	090		



označ. a	PASIVA b	řád. c	Stav v běžném účet. období 5	Stav v minulém účet. období 6
B. III.	Krátkodobé závazky (ř. 92 až 100)	091	16 515	23 249
B. III. 1.	Závazky z obchodního styku	092	13 152	19 848
2.	Závazky ke společníkům a sdružení	093		
3.	Závazky k zaměstnancům	094	607	880
4.	Závazky ze sociálního zabezpečení	095	2 662	2 469
5.	Stát - daňové závazky a dotace	096	94	52
6.	Odložený daňový závazek	097		
7.	Závazky k podnikům s rozhodujícím vlivem	098		
8.	Závazky k podnikům s podstatným vlivem	099		
9.	Jiné závazky	100		
B. IV.	Bankovní úvěry a výpomoci (ř. 102 až 104)	101		
B. IV. 1.	Bankovní úvěry dlouhodobé	102		
2.	Běžné bankovní úvěry	103		
3.	Krátkodobé finanční výpomoci	104		
C.	Ostatní pasiva - přechodné účty pasív (ř. 106 + 110)	105	10 242	10 668
C. I.	Časové rozlišení (ř. 107 až 109)	106	10 119	10 563
C. I. 1.	Výdaje příštích období	107		4
2.	Výnosy příštích období	108	10 119	10 559
3.	Kursově rozdíly pasivní	109		
C. II.	Dohadné účty pasivní	110	123	105
	Kontrolní číslo (ř. 61 až 110)	999	1 879 940	1 826 651

Odesláno dne:	Podpis statutárního orgánu nebo fyzické osoby, která je účetní jednotkou	Osoba odpovědná za účetnictví (jméno a podpis)	Osoba odpovědná za účetní závěrku (jméno a podpis)
		Kvochová Ludmila 	Kvochová Ludmila 
			tel.: 040/6304780 linka:



## 21. VÝKAZ ZISKŮ A ZTRÁT

Schváleno MF ČR  
č.j. 281/71 701/1995

Účetní jednotka doručí  
účetní závěrku současně  
s doručením daňového přiznání  
za daň z příjmů

1 x příslušnému finančnímu  
úřadu

### VÝKAZ ZISKŮ A ZTRÁT v plném rozsahu

ke dni 31. 12. 2001  
(v celých tisících Kč)

Rok	Měsíc	IČO
2001	1   2	6   32   170   66

Výsledovka Úč POD 2 - 01

Název a sídlo účetní jednotky

Dopravní podnik

města Pardubic a.s.

Teplého 2141

Pardubice

Označení a	TEXT b	Číslo řádku c	Skutečnost v účetním období	
			sledovaném 1	minulém 2
I.	Tržby za prodej zboží	01	18 746	13 820
A.	Náklady vynaložené na prodané zboží	02	17 500	13 112
+	Obchodní marže (f. 01 - 02)	03	+ 1 246	+ 708
II.	Výkony (f. 05 + 06 + 07)	04	101 994	98 758
II. 1.	Tržby za prodej vlastních výrobků a služeb	05	98 668	91 903
2.	Změna stavu vnitropodnikových zásob vlastní výroby	06	- 106	870
3.	Aktivace	07	3 432	5 985
B.	Výkonová spotřeba (f. 09 + 10)	08	79 350	72 698
B. 1.	Spotřeba materiálu a energie	09	60 867	59 154
B. 2.	Služby	10	18 483	13 544
+	Přidaná hodnota (f. 03 + 04 - 08)	11	+ 23 890	+ 26 768
C.	Osobní náklady (f. 13 až 16)	12	106 318	99 585
C. 1.	Mzdové náklady	13	75 765	71 403
C. 2.	Odměny členům orgánu společnosti a družstva	14	454	468
C. 3.	Náklady na sociální zabezpečení	15	26 552	24 972
C. 4.	Sociální náklady	16	3 547	2 742
D.	Daně a poplatky	17	624	312
E.	Odpisy dlouhodobého nehmotného a hmotného majetku	18	42 164	37 251
III.	Tržby z prodeje dlouhodobého majetku a materiálu	19	586	561
F.	Zůstatková cena prodaného dlouhodobého majetku a materiálu	20	291	468
IV.	Zúčtování rezerv a časového rozlišení provozních výnosů	21		
G.	Tvorba rezerv a časového rozlišení provozních nákladů	22		
V.	Zúčtování opravných položek do provozních výnosů	23	223	1 324
H.	Zúčtování opravných položek do provozních nákladů	24	3 161	50
VI.	Ostatní provozní výnosy	25	132 788	114 682
I.	Ostatní provozní náklady	26	3 170	2 100
VII.	Převod provozních výnosů	27		
J.	Převod provozních nákladů	28		
*	Provozní hospodářský výsledek [f. 11 - 12 - 17 - 18 + 19 - 20 + 21 - 22 + 23 - 24 + 25 - 26 + (-27) - (-28)]	29	1 759	3 569



Označení a	T E X T b	Číslo řádku c	Skutečnost v účetním období	
			sledovaném 1	minulém 2
VIII.	Tržby za prodej cenných papírů a vkladů	30		1 366 813
K.	Prodané cenné papíry a vklady	31		1 365 264
IX.	Výnosy z finančního dlouhodobého majetku (ř. 33 +34 + 35)	32		
IX. 1.	Výnosy z cenných papírů a vkladů v podnicích a ve skupině	33		
K. 2.	Výnosy z ostatních dlouhodobých cenných papírů a vkladů	34		
3.	Výnosy z ostatního finančního dlouhodobého majetku	35		
X.	Výnosy z krátkodobého finančního majetku	36		
XI.	Zúčtování rezerv do finančních výnosů	37		
L.	Tvorba rezerv na finanční náklady	38		
XII.	Zúčtování opravných položek do finančních výnosů	39		
M.	Zúčtování opravných položek do finančních nákladů	40		
XIII.	Výnosové úroky	41	1 003	11
N.	Nákladové úroky	42	3	
XIV.	Ostatní finanční výnosy	43	1	
O.	Ostatní finanční náklady	44	103	1 820
XV.	Převod finančních výnosů	45		
P	Převod finančních nákladů	46		
*	Hospodářský výsledek z finančních operací [ř.30 - 31 + 32 + 36 + 37 - 38 + 39 - 40 + 41 - 42 + 43 - 44 +(-45) - (-46)]	47	898	- 260
R.	Daň z příjmů za běžnou činnost (ř. 49 + 50)	48		
R. 1.	- splatná	49		
2.	- odložená	50		
		51		
**	Hospodářský výsledek za běžnou činnost (ř. 29 + 47 - 48)	52	2 657	3 309
XVI.	Mimořádné výnosy	53	613	606
S.	Mimořádné náklady (ř. 37 + 43 - 44)	54	249	151
T.	Daň z příjmů z mimořádné činnosti (ř. 56 + 57)	55		
T. 1.	- splatná	56		
2.	- odložená	57		
*	Mimořádný hospodářský výsledek (ř. 53 - 54 - 55)	58	364	455
U.	Převod podílu na hospodářském výsledku společnickům (+/-)	59		
***	Hospodářský výsledek za účetní období (+/-) (ř. 52 + 58 - 59)	60	+ 3 021	+ 3 764
	Hospodářský výsledek před zdaněním (+/-) (ř. 29 + 47 + 53 - 54)	61	+ 3 021	+ 3 764
	Kontrolní číslo (ř. 01 až 61)	99	833 405	3 502 504

Odesláno dne:	Podpis statutárního orgánu nebo fyzické osoby, která je účetní jednotkou  <i>Y. Mich</i>	Osoba odpovědná za účetnictví (jméno a podpis) <i>Kvoch</i> Kvochová Ludmila	Osoba odpovědná za účetní závěrku (jméno a podpis) <i>Kvoch</i> Kvochová Ludmila tel.: linka: 040/6304780
---------------	--	--	---



## 22. ZPRÁVA O PROPOJENÝCH OSOBÁCH

### Zpráva představenstva společnosti

podle ustanovení §66a obchodního zákoníku

Obsah:

- Oddíl I. - Osoby propojené
  - 1. ovládaná osoba
  - 2. ovládající osoba
  - 3. další propojené osoby
  
- Oddíl II. - Vztahy mezi propojenými osobami
  - 1. způsob ovládnání
  - 2. personální unie
  - 3. struktura propojení
  
- Oddíl III. - Rozhodné období
  
- Oddíl IV. - Smlouvy a dohody uzavřené mezi ovládající a ovládanou společností
  
- Oddíl V. - Právní úkony mezi ovládající a ovládanou společností
  
- Oddíl VI. - Opatření mezi ovládající a ovládanou společností
  
- Oddíl VII. - Důvěrnost informací
  
- Oddíl VIII. - Závěr





### OSOBY PROPOJENÉ

#### 1.1. Ovládaná osoba

Dopravní podnik města Pardubic a.s.  
Se sídlem Teplého 2141, 532 20 Pardubice  
IČ: 63217066  
Zapsaná v obchodním rejstříku vedeném Krajským soudem v Hradci Králové, oddíl B, vložka 1241  
Zastoupená Ing. Liborem Slezákem, CSc., ve funkci předsedy představenstva  
Dále jen “ovládaná osoba”

Ovládaná osoba je obchodní společností, která se zabývá zejména městskou hromadnou dopravou. Podrobně je předmět podnikání specifikován ve stanovách společnosti.

#### 1.2. Ovládající osoba

Statutární město Pardubice  
Se sídlem Pernštýnské nám. 1, 530 02 Pardubice  
IČ: 00274046  
Zastoupené Ing. Jiřím Stříteským, ve funkci primátora města  
Dále jen “ovládající osoba”

Ovládající osoba je obec, která se zabývá zejména všeobecnou veřejnou správou. Podrobně je předmět činnosti specifikován v registru ekonomických subjektů pod číslem 751 100. Předmět činnosti statutárního města je určen zák. č. 128/2000 Sb. o obcích v platném znění a zvláštními právními předpisy.

#### 1.3. Další osoby propojené s ovládací osobou

- a) Služby města Pardubic, a.s.  
Sídlo: Hůrka 1803, 530 02 Pardubice  
IČ: 25262572  
Zapsaná v obchodním rejstříku vedeném Krajským soudem v Hradci Králové, odd. B, vložka 1527  
Zastoupená Ing. Jaroslavem Demlem ve funkci předsedy představenstva
- b) Vodovody a kanalizace Pardubice, a.s.  
Sídlo: Teplého 2014, 530 02 Pardubice  
IČ: 60108631  
Zapsaná v obchodním rejstříku vedeném Krajským soudem v Hradci Králové, odd. B, vložka 999  
Zastoupená Ing. Jaroslavem Maškem ve funkci předsedy představenstva
- c) Městský rozvojový fond Pardubice a.s.  
Sídlo: U Divadla 828, 530 02 Pardubice  
IČ: 25291408  
Zapsaná v obchodním rejstříku vedeném Krajským soudem v Hradci Králové, odd. B, vložka 1822  
Zastoupená Ing. Zdeňkem Marešem ve funkci předsedy představenstva
- d) EAST BOHEMIAN AIRPORT, a.s.  
Sídlo: Letiště Pardubice, 530 06 Pardubice 6  
IČ: 48154938  
Zapsaná v obchodním rejstříku vedeném Krajským soudem v Hradci Králové, odd. B, vložka 915  
Zastoupená Ing. Jiřím Kovářem ve funkci předsedy představenstva
- e) HC IPB Pojišťovna Pardubice, a.s.  
Sídlo: Sukova třída 1735, 530 02 Pardubice  
IČ: 60112476  
Zapsaná v obchodním rejstříku vedeném Krajským soudem v Hradci Králové, odd. B, vložka 1078  
Zastoupená Mgr. Ondřejem Heřmanem ve funkci předsedy představenstva

Dále jen “další propojená osoba”



## 22. ZPRÁVA O PROPOJENÝCH OSOBÁCH - ODDÍL II.

### VZTAHY MEZI PROPOJENÝMI OSOBAMI

#### 2.1. Způsob ovládnání

Ovládající osoba je jediným akcionářem ovládané osoby, neboť má ve vlastnictví 100% akcií ovládané osoby.

#### 2.2. Personální unie

Osoby, které jsou členy různých orgánů ovládající osoby a zároveň jsou i členy orgánů ovládané osoby:

Členem představenstva ovládané osoby je:

Ing. Libor Slezák, CSc., předseda představenstva  
Rostislav Šmahel, místopředseda představenstva  
Doc. Ing. Ladislav Koudelka, DrSc., člen představenstva  
Ing. Petr Kvaš, člen představenstva  
Jaroslav Kňava, člen představenstva  
Ing. Jaroslav Mojžíš, člen představenstva

Členem dozorčí rady ovládané osoby je:

PaeDr. Hana Tomanová, předseda dozorčí rady  
Ing. Jan Jedlička, člen dozorčí rady

#### 2.3. Struktura propojení

##### 2.3.1. VODOVODY A KANALIZACE PARDUBICE, a.s.

Statutární město Pardubice vlastní akcie společnosti, jejichž souhrnná jmenovitá hodnota činí Kč 396.411.000,-, což je 48,2% základního kapitálu. Statutární město Pardubice disponuje 48,2% hlasovacích práv.

Představenstvo:

Místopředseda: Ing. Václav Stříteský, člen Rady města Pardubic  
Jiří Razskazov, člen Rady města Pardubic a náměstek primátora  
Rostislav Šmahel, člen Rady města Pardubic a náměstek primátora

Dozorčí rada:

Předseda: Ing. Miroslav Váňa, člen zastupitelstva města Pardubic

##### 2.3.2. SLUŽBY MĚSTA PARDUBIC, a.s.

Statutární město Pardubice vlastní akcie společnosti, jejichž souhrnná jmenovitá hodnota činí Kč 129.900.000,-, což je 100% základního kapitálu. Statutární město Pardubice disponuje 100% hlasovacích práv.

Valná hromada: Rozhodnutí jediného akcionáře. Dle § 102 odst. 2 písm. c) zákona č. 128/2000 Sb. za obce orgánem oprávněným k rozhodnutí Rada města Pardubic.

Představenstvo:

Předseda: Ing. Jaroslav Deml, člen zastupitelstva města Pardubic  
Místopředseda: Rostislav Šmahel, člen Rady města Pardubic a náměstek primátora  
Dr. Ing. Simeon Karamazov, člen zastupitelstva města Pardubic

Dozorčí rada:

Předseda: Ing. Josef Škoda, člen zastupitelstva města Pardubic  
Ing. Miroslav Váňa, člen zastupitelstva města Pardubic  
Ing. Zdeněk Mareš, člen zastupitelstva města Pardubic

### 2.3.3. MĚSTSKÝ ROZVOJOVÝ FOND

Statutární město Pardubice vlastní akcie společnosti, jejichž souhrnná jmenovitá hodnota činí Kč 207.365.000,-, což je 100% základního kapitálu. Statutární město Pardubice disponuje 100% hlasovacích práv.

Valná hromada: Rozhodnutí jediného akcionáře. Dle § 102 odst. 2 písm. c) zákona č. 128/2000 Sb. za obce orgánem oprávněným k rozhodnutí Rada města Pardubic.

Představenstvo:

Předseda: Ing. Zdeněk Mareš, člen zastupitelstva města Pardubic  
Jiří Razskazov, člen Rady města Pardubic a náměstek primátora  
Ing. Michal Kolářek, člen Rady města Pardubic a náměstek primátora  
Ing. Jaroslav Deml, člen zastupitelstva města Pardubic

Dozorčí rada:

člen: Ladislav Doležal, člen zastupitelstva města Pardubic

### 2.3.4. EAST BOHEMIAN AIRPORT, a.s.

Statutární město Pardubice vlastní akcie společnosti, jejichž souhrnná jmenovitá hodnota činí Kč 5.310.000,-, což je 51% základního kapitálu. Statutární město Pardubice disponuje 51% hlasovacích práv.

Představenstvo: Ing. Jiří Stříteský, primátor města Pardubic

Dozorčí rada: Pharm.Dr. J. Skalický, člen Rady města Pardubic  
Ing. S. Baťa, člen zastupitelstva města Pardubic  
M. Hanuš, člen zastupitelstva města Pardubic

### 2.3.5. HC IPB POJIŠŤOVNA PARDUBICE, a.s.

Statutární město Pardubice vlastní akcie společnosti, jejichž souhrnná jmenovitá hodnota činí Kč 33.416.000,-, což je 84,11% základního kapitálu. Statutární město Pardubice disponuje 84,11% hlasovacích práv.

Představenstvo: Jiří Razskazov, člen Rady města Pardubic a náměstek primátora  
Ing. Michal Kolářek, člen Rady města Pardubic a náměstek primátora  
Ing. Václav Stříteský, člen Rady města Pardubic  
RNDr. Josef Kubát, člen Rady města Pardubic  
Miroslav Charvát, člen zastupitelstva města Pardubic

Dozorčí rada: Ing. Josef Bednář, člen Rady města Pardubic  
Ing. arch. Miroslav Petráň, člen Rady města Pardubic  
Jaroslav Kňava, člen Rady města Pardubic

Ovládané osobě nejsou známy okolnosti kapitálového ani personálního propojení mezi ovládající osobou a další propojenou osobou a ani mezi zde vyjmenovanými ovládanými osobami navzájem.

### ROZHODNÉ OBDOBÍ

Tato zpráva je zpracovaná za poslední účetní období, tj. za období od 1. ledna do 31. prosince 2001.





## 22. ZPRÁVA O PROPOJENÝCH OSOBÁCH - ODDÍL IV.

### SMLOUVY A DOHODY UZAVŘENÉ MEZI OVLÁDAJÍCÍ A OVLÁDANOU OSOBOU

Společnost	Počet smluv celkem	Z toho	
		Obsah smlouvy	ks
Statutární město Pardubice	13	MP - zabezpečení objektu	3
		Pronájem nebytových prostor	1
		Zajišťování prodeje parkovacích karet	1
		Doprava pro zaměstnance	6
		Pronájem pozemku	1
		Zajištění provozu MHD	1
Služby města Pardubic	4	Odběr motorové nafty	1
		Povrchová úprava užitkových vozidel	1
		Odběr a odvoz komunálního odpadu	1
		Pronájem nebytových prostor	1
Vodovody a kanalizace	1	Odběr tepla a teplé užitkové vody	1
HC IPB Pojišťovna Pce	8	Reklamní a prezenční služby	5
		Dohoda o započtení pohledávek	2
		Poskytování dopravních služeb	1

Ze Smlouvy o zajištění provozu městské hromadné dopravy a finančních vztazích mezi Dopravním podnikem města Pardubic a.s. a Statutárním městem Pardubice vyplývá, že schválená cena jízdného je pod úrovní nákladů společnosti. K majetkové újmě však nedochází, neboť město vzniklou ztrátu plně pokrývá z dotací.

Ovládající osoba nevyužila svého vlivu na ovládanou osobu, aby prosadila přijetí opatření nebo uzavření takové smlouvy, z níž by mohla vzniknout ovládané osobě majetková újma.

Veškeré další smlouvy uzavřené mezi ovládanou osobou a osobou ovládající i dalšími propojenými osobami byly uzavřeny tak, že plnění z nich vyplývající byla a jsou účtována za ceny v obchodním styku obvyklé, a tak nedošlo u ovládané osoby v tomto smyslu k žádné majetkové újmě.



## 22. ZPRÁVA O PROPOJENÝCH OSOBÁCH - ODDÍL V.

### PRÁVNÍ ÚKONY MEZI OVLÁDAJÍCÍ A OVLÁDANOU OSOBOU

Další právní úkony, než výše uvedené smlouvy, nebyly mezi ovládající a ovládanou osobou realizovány. Pokud jde o fakturaci, daňové doklady nebudou z důvodu obchodního tajemství předmětem této zprávy.



## 22. ZPRÁVA O PROPOJENÝCH OSOBÁCH - ODDÍL VI.

### OPATŘENÍ MEZI OVLÁDAJÍCÍ A OVLÁDANOU OSOBOU

Valná hromada: rozhodnutí jediného akcionáře. Dle § 102 odst. 2, písm. c) zák. č. 128/2000 Sb. za obec orgánem oprávněným k rozhodnutí Rada města Pardubic.

29. 5. 2001 - schválení účetní závěrky za rok 2000

## DŮVĚRNOST INFORMACÍ

Za důvěrné jsou považovány informace a skutečnosti, které jsou součástí obchodního tajemství ovládající i ovládané osoby a také ty informace, které byly za důvěrné těmito osobami označeny. Dále to jsou veškeré informace z obchodního styku, které by mohly být samy o sobě nebo v souvislosti s jinými informacemi nebo skutečnostmi k újmě jakékoliv z propojených osob.

## ZÁVĚR

Tato zpráva byla zpracována statutárním orgánem ovládané osoby, společnosti Dopravní podnik města Pardubic a.s., dne 29. března 2002. Bude předložena k přezkoumání dozorčí radě a auditorovi, který bude provádět kontrolu účetní závěrky ve smyslu zvláštního zákona. Vzhledem k tomu, že ovládaná osoba je povinna ze zákona zpracovávat výroční zprávu, bude tato zpráva do ní vložena jako její nedílná součást.

V Pardubicích dne: 29. března 2002

Podpisy členů představenstva ovládané osoby, společnosti Dopravní podnik města Pardubic a.s.:

Jméno, příjmení, funkce

Ing. Libor Slezák, CSc., předseda




.....

Rostislav Šmahel, místopředseda



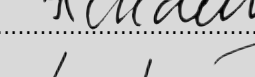
.....

Doc.Ing. Ladislav Koudelka, DrSc., člen



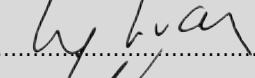
.....

Ing. Petr Kvaš, člen




.....

Jaroslav Kňava, člen



.....

Ing. Jaroslav Mojžíš, člen




.....

Ing. Dalibor Haken, člen



.....



.....



.....



## B. VÝROK AUDITORA

### B. Výrok auditora

Zpráva je určena akcionářům spol. Dopravní podnik města Pardubic a.s.

Provedli jsme audit přiložené účetní závěrky společnosti Dopravní podnik města Pardubic a.s., Teplého 2141, 532 20 Pardubice k 31. prosinci 2001. Za sestavení účetní závěrky je odpovědný statutární orgán společnosti. Naší úlohou je vyjádřit na základě auditu výrok o této účetní závěrce.

Provedli jsme audit účetní závěrky v souladu se zákonem o auditorech a auditorskými směrnici Komory auditorů České republiky. Tyto auditorské směrnice požadují naplánování a provedení auditu tak, aby auditor získal přiměřené ujištění o tom, že účetní závěrka neobsahuje významné nesprávnosti. Audit zahrnuje výběrovým způsobem provedené ověření úplnosti a průkaznosti částek a informací uvedených v účetní závěrce a posouzení účetních postupů a významných odhadů provedených účetní jednotkou a rovněž posouzení celkové prezentace účetní závěrky. Jsme přesvědčeni, že provedený audit poskytuje přiměřený podklad pro vydání našeho výroku.

Podle našeho názoru zobrazuje účetní závěrka ve všech významných ohledech věrně majetek, závazky, vlastní kapitál a finanční situaci společnosti Dopravní podnik města Pardubic a.s. k 31.12.2001 a výsledek hospodaření za rok 2001 v souladu se zákonem o účetnictví a příslušnými předpisy České republiky.

V Pardubicích dne 25.3.2002



Ing. Daniel Čížek, auditor - číslo osvědčení 1868  
Systema Audit, a.s. - číslo osvědčení 237



### Zpráva dozorčí rady DpmP valné hromadě

Dozorčí rada na svém 28. zasedání dne 6. května 2002 přezkoumala Roční účetní závěrku za rok 2001 a Návrh na rozdělení zisku za účetní období roku 2001 a doporučila v usneseních č. 102 - 28/02 a č. 105 - 28/02 valné hromadě tyto materiály schválit.

Pardubice 6. května 2002

PaedDr. Hana Tomanová  
předsedkyně dozorčí rady

Michal Batelka  
člen dozorčí rady





## C. ZPRÁVA DOZORČÍ RADY SPOLEČNOSTI

### Zpráva o výsledcích kontrolní činnosti dozorčí rady Dopravního podniku města Pardubic

Dozorčí rada po přezkoumání Roční účetní závěrky za rok 2001 a Návrhu na rozdělení zisku za rok 2001 doporučuje valné hromadě akciové společnosti Dopravní podnik města Pardubic tyto materiály schválit a Zprávu auditora o ověření účetní závěrky za rok 2001 vzít na vědomí. Dozorčí rada neshledala v hospodaření společnosti v roce 2001 žádné závažné nedostatky.

Dozorčí rada plnila své povinnosti v souladu s obchodním zákoníkem v jeho platném znění a v souladu se stanovami společnosti. Kromě stanovených úkolů se na svých zasedáních v roce 2001 zabývala hlavně:

- čtvrtletními zprávami o hospodaření,
- návrhem strategie rozvoje MHD v Pardubicích do r. 2005,
- finančním plánem na r. 2002,
- hospodařením školícího střediska DpmP,
- plánem obnovy a rozvoje investičního majetku,
- obnovou vozového parku aj.

Dozorčí rada konstatuje, že měla pro plnění svých úkolů veškeré podmínky dané zákonem a stanovami a dostávala od představenstva i od vedení společnosti včas veškeré informace, potřebné ke svému rozhodování.

PaedDr. Hana Tomanová  
předsedkyně dozorčí rady





Dopravní podnik města  
Pardubic, akciová společnost

29 -05- 2002

č.j.

Systema Audit, a.s.  
Sukova 1935  
530 02 Pardubice

Dopravní podnik města Pardubic a.s.  
Teplého 2141

Pardubice  
532 20

Věc:

Stanovisko auditora k Výroční zprávě společnosti.

Ověřením obsahu předložené Výroční zprávy společnosti Dopravní podnik města Pardubic a.s., Teplého 2141, Pardubice, zpracované vedením společnosti, konstatujeme, že

*Výroční zpráva je zpracována v podstatných aspektech dle zásad zákona č. 563/1991 Sb., o účetnictví a v návaznosti na Opatření MF čj. 281/71 701/1995, kterým se stanoví obsah účetní závěrky pro podnikatele. Výroční zpráva obsahuje významné skutečnosti, které jsou v souladu s ověřovanými údaji v účetnictví společnosti, vyjádřenými v roční účetní závěrce, zpracované k 31.12.2001. Součástí této výroční zprávy je i zpráva o vztazích mezi propojenými osobami. Za úplnost a správnost této zprávy o vztazích mezi propojenými osobami odpovídá statutární orgán společnosti. Ověřili jsme věcnou správnost údajů uvedených v této zprávě a nezjistili jsme významné nesprávnosti.*

V Pardubicích dne 23.5.2002



Ing. Daniel Čížek

číslo auditorského osvědčení 1868

Systema Audit a.s.

číslo auditorského osvědčení 237